



Lunaria

BILANCIO SOCIALE DELLE ATTIVITA' SVOLTE NELL'ANNO 2008

Introduzione: metodologia adottata per la redazione del bilancio sociale

La redazione del presente documento è stata curata da un gruppo di lavoro formato da: Alessandra Bertinelli, Cristiana Colaïori, Giulia Cortellesi, Davide Di Pietro, Roana Harito, Maria Vittoria Mancini, Sara Mandozzi e Marcello Mariuzzo.

E' stata svolta una prima riunione per condividere la metodologia e una seconda per discutere la prima versione dei risultati. Sono stati recepiti commenti effettuati da soci o volontari (cfr. Allegato n. 1).

Sezione A: Informazioni generali sull'associazione e sugli amministratori

- Lunaria
- Sede Legale: Roma (RM), Via Buonarroti 39, cap 00185
- Sede secondaria: Villa Franchin, viale Garibaldi 155, 30174 Mestre (VE)
- Gli amministratori di Lunaria sono:
 - Giulio Marcon – PRESIDENTE nominato con atto del 09.04.1992 – Durata in carica: Fino alla revoca. Attualmente in carica;
 - Davide di Pietro – TESORIERE nominato il 14.12.1996 ed in carica fino al 15 marzo 2008. Nel nuovo statuto, approvato dall'assemblea il 15 marzo 2008, la figura del tesoriere non è più prevista;
 - Grazia Naletto – VICE PRESIDENTE nominato con atto del 13.12.2003 – Durata in carica: Fino alla revoca. Attualmente in carica;
 - Mario Pianta – MEMBRO DEL COMITATO DI PRESIDENZA eletto dall'Assemblea dei soci il 15 marzo 2008;

Come previsto dall'Art. 11 del nuovo statuto, il Comitato di Presidenza è composto dal Presidente dal Vice Presidente e da 1 membro eletto dall'Assemblea. Il Comitato di Presidenza si riunisce con regolarità su convocazione del Presidente supportandolo nella verifica del buon funzionamento dell'associazione.

- Le cariche istituzionali attualmente sono:
 - Giulio Marcon – Presidente;
 - Grazia Naletto – Vice Presidente;
 - Mario Pianta – Comitato di Presidenza;

Sezione B: Struttura, governo ed amministrazione dell'associazione

a)informazioni sull'oggetto sociale come previsto nello statuto

Lunaria si riconosce nei principi della giustizia e della solidarietà sociale ed economica, della partecipazione democratica alla vita della comunità, della promozione dei diritti civili, sociali e umani in ambito nazionale ed internazionale.

Per contribuire alla realizzazione di questi principi l'associazione si pone prioritariamente come scopo la promozione di attività concrete e di animazione e di progetti di ricerca, formazione, comunicazione nei seguenti settori:

- volontariato, campi di lavoro, turismo sociale e scambi giovanili
- cooperazione allo sviluppo e solidarietà internazionale
- pace e diritti umani
- economia solidale, imprese sociali e terzo settore;
- movimenti sociali, campagne e società civile;
- immigrazione e lotta al razzismo;
- economia internazionale, politiche pubbliche e sociali

Per sostenere queste attività l'associazione promuove altresì attività educative, culturali, editoriali, di documentazione e di consulenza, nonché l'erogazione di servizi specifici, soltanto se strettamente strumentali al perseguimento delle finalità statutarie. (art. 3, statuto in vigore nel 2007)

L'oggetto sociale rimane invariato anche nell'articolo 3 del nuovo statuto in vigore da aprile 2008.

b) forma giuridica adottata

Lunaria è un'Associazione di Promozione Sociale e Impresa Sociale. In data 22/12/2008 (Determinazione n. D4368 – Regione Lazio – Dipartimento Sociale – Assessorato alle Politiche Sociali – Direzione Regionale Servizi Sociali) Lunaria ha ottenuto l'iscrizione nel Registro Regionale dell'Associazionismo (n. 1003)

c) previsioni statutarie relative all'amministrazione e al controllo dell'associazione

Secondo quanto previsto da nuovo statuto l'associazione è amministrata dagli organi previsti che sono l'Assemblea dei soci, il Comitato di Presidenza, il Collegio dei Sindaci, il Presidente, il Vice Presidente e il Comitato dei Garanti (artt. 10-11-13-15)

d) modalità seguite per la nomina degli amministratori

Gli organi di cui al punto precedente sono eletti dall'Assemblea dei soci (articolo 10 dello statuto)

e) particolari deleghe conferite agli amministratori

Il Presidente è il responsabile legale dell'associazione e come tale la rappresenta in giudizio. Tutti gli altri amministratori svolgono i compiti previsti dai loro ruoli. (artt. 11-12-13-14-15 statuto).

f) informazioni sui soci con indicazione del numero dei soci iscritti, con distinzione tra persone fisiche e giuridiche, dei soci dimessi o esclusi

Nel 2008, Lunaria ha avuto **336 soci**. Si tratta di persone fisiche la cui composizione è specificata di seguito:

Composizione per genere

Femmine:	154	(45,83%)
Maschi:	182	(54,17%)

Composizione per età

Età media: 24 anni

Minorenni:	56	(16,67%)
18-20 anni:	72	(21,43%)
21-25 anni:	95	(28,27%)
26-30 anni:	70	(20,83%)
31-40 anni:	25	(7,44%)
Over 40:	12	(3,57%)
Età sconosciuta:	6	(1,79%)

Composizione per regione di provenienza

NORD	173	(51,49%)
LOMBARDIA	82	
EMILIA ROMAGNA	28	
VENETO	25	
FRIULI	4	
PIEMONTE	24	
TRENTINO	6	
LIGURIA	3	
VAL D'AOSTA	1	
CENTRO	117	(34,82%)
LAZIO:	94	
TOSCANA	16	
MARCHE	1	
ABBRUZZO	3	
UMBRIA	3	
SUD E ISOLE	34	(10,12%)
CAMPANIA	13	
PUGLIA	10	
SICILIA	10	
SARDEGNA	1	
ESTERO:	3	(0,9%)
SCONOSCIUTI:	9	(2,67%)

Composizione per professione

Studenti	236	(70,24%)
Impiegati e operai	43	(12,80%)
Liberi professionisti e imprenditori	27	(8,03%)
Insegnanti e ricercatori	15	(4,46%)
Disoccupati	5	(1,49%)
Pensionati	1	(0,30%)
Professione non conosciuta	9	(2,68%)

g) relazione sintetica della vita associativa, con l'indicazione del numero di assemblee svoltesi nell'anno, del numero di soci partecipanti all'assemblea annuale per l'approvazione del bilancio e dei temi sui quali i soci sono stati coinvolti

Si sono tenute 2 assemblee:

La prima, che ha visto la partecipazione di 17 soci ha discusso alcuni dei nodi cruciali per la vita dell'associazione e nello specifico:

- la campagna sbilanciamoci
- mobilità giovanile e volontariato
- mobilità senior e volontariato
- ricerca, formazione e animazione politica

con conseguente approvazione del "piano di lavoro del 2008".

Sono stati posti a votazione tutti gli articoli dello statuto modificato che è stato approvato all'unanimità.

Sono state rinnovate le cariche ed eletti i membri del Comitato di Presidenza, del Comitato dei Garanti e del Collegio dei Sindaci.

E' stato approvato il bilancio 2006, il preconsuntivo 2007 ed il preventivo 2008.

La seconda assemblea, alla quale hanno partecipato 12 soci, ha approvato il bilancio consuntivo del 2007, l'assestamento del bilancio 2008 ed il preventivo 2009.

h) mappa dei diversi portatori di interessi con indicazione del tipo di relazione che lega Lunaria alle singole categorie

La vocazione di Lunaria è quella di lavorare in rete. Le categorie di portatori d'interesse con cui entra regolarmente in relazione sono:

Dal punto di vista dei finanziamenti:

- Istituzioni europee
- Istituzioni nazionali
- Enti pubblici regionali e locali
- Fondazioni bancarie

Dal punto di vista della cooperazione nella ricerca:

- Università pubbliche
- Istituti di ricerca privati

Dal punto di vista dello svolgimento delle attività:

- Associazioni
- ONG
- Network nazionali e internazionali
- Campagne nazionali
- Testate giornalistiche
- Sindacati dei lavoratori
- Altre imprese sociali

i) compensi, a qualunque titolo corrisposti, ad amministratori e a persone che ricoprono cariche istituzionali – elettive o non

I compensi corrisposti alle cariche istituzionali elettive nell'anno 2008 sono stati pari a:

- 1) Giulio Marcon – Presidente – 35.100,00 euro lordi;
- 2) Grazia Naletto – vice Presidente – non ha percepito compensi;
- 3) Mario Pianta – Comitato di Presidenza – 6.000,00 euro lordi.

l) compensi, a qualunque titolo corrisposti, a soggetti incaricati del controllo contabile

Lunaria si avvale di un Revisore dei Conti esterno, Dott. Alberto Rocchi – Dottore Commercialista e Revisore Contabile – Iscritto al Registro dei Revisori Contabili al nr. 129866 con provvedimento 25 giugno 2003, pubblicato in G.U. n. 52 IV serie speciale del 4 luglio 2003. I compensi del Revisore di cui sopra, di competenza dell'anno 2008 ammontano complessivamente a 5.560,00 euro lordi;

m) indicazione del valore massimo e del valore minimo delle retribuzioni lorde dei lavoratori dipendenti con distinta evidenza di valore della retribuzione e numerosità per le diverse tipologie di contratto di lavoro

Le retribuzioni lorde dei lavoratori dipendenti dell'associazione nell'anno 2008 oscillavano tra i 28.532,00 euro/annui ed i 21.252,00 euro/annui (per un impiego full-time a 40 ore settimanali). I lavoratori dipendenti dell'associazione nello stesso anno sono stati pari a 13.

n) compensi corrisposti per prestazioni di lavoro non regolate da contratto di lavoro dipendente, con distinta evidenza di valore della retribuzione e tipologia di contratto

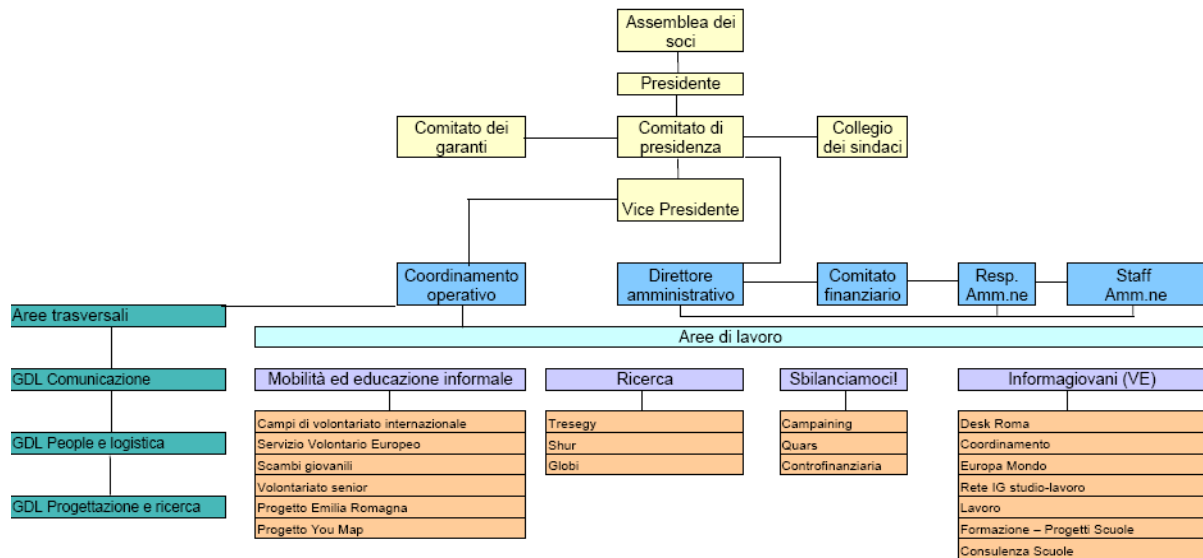
I compensi corrisposti ai collaboratori a progetto nell'anno 2008 oscillavano tra i 35.100,00 euro ed i 4.350,00 euro. I collaboratori a progetto sono stati pari a 13.

o) numero di donne sul totale dei lavoratori - con dettaglio per ciascuna tipologia di contratto di lavoro - e sul totale degli amministratori

Il numero di donne impiegate a vario titolo nelle attività dell'associazione è stato pari a 17 su un totale di 26 dipendenti e collaboratori, così suddivise per le diverse tipologie di contratto di lavoro:

- 13 hanno un contratto di lavoro dipendente a tempo indeterminato
- 13 hanno un contratto di collaborazione a progetto

Il numero totale degli amministratori di Lunaria è pari a 3, di cui una donna e due uomini.



p) imprese, imprese sociali, altri enti senza scopo di lucro in cui Lunaria ha partecipazioni, a qualunque titolo e di qualunque entità, con indicazione dell'attività svolta dagli enti partecipati e dell'entità della partecipazione

Lunaria possiede partecipazioni nelle seguenti imprese senza scopo di lucro:

- Il Manifesto;
- Banca Popolare Etica;
- Altraeconomia;

Il Manifesto è un noto quotidiano indipendente fondato nel 1969. Lunaria possiede una partecipazione simbolica di 258,00 euro.

Banca Popolare Etica è un istituto di credito che fornisce alla propria clientela servizi bancari standard, rispettando però determinati criteri etici nella selezione degli investimenti dove concentrare il risparmio raccolto. Lunaria possiede una partecipazione di 516,00 euro.

Altraeconomia è un settimanale di proprietà della società cooperativa Altraeconomia Scarl.

Lunaria possiede una partecipazione di 1000,00 euro.

Tali partecipazioni sono iscritte in bilancio al costo di acquisto.

q) imprese, imprese sociali, altri enti senza scopo di lucro che abbiano partecipazioni di Lunaria, a qualunque titolo e di qualunque entità, con indicazione dell'attività svolta dagli enti partecipanti e dell'entità della partecipazione

I soci di Lunaria sono soltanto persone fisiche e la quota associativa è annuale.

r) principali reti e collaborazioni attive con enti pubblici, imprese sociali, altri enti senza scopo di lucro ed altre imprese commerciali, specificando la natura del rapporto e delle intese

Lunaria collabora attivamente e continuativamente con numerosi soggetti non profit nazionali ed internazionali. Inoltre, è membro di alcune reti e collabora occasionalmente con organizzazioni italiane e straniere per la realizzazione di singoli progetti. In una prospettiva di bilancio sociale, è importante sottolineare come le attività di Lunaria si sviluppano sempre più con modalità differenziate e con una crescente rete di collaborazioni esterne nel campo della ricerca, della formazione, delle iniziative sociali, culturali e politiche.

Partenariati internazionali stabili:

Alliance Network of European Voluntary Organizations www.alliance-network.eu - è uno dei maggiori network internazionali che si occupano dell'organizzazione di attività di volontariato internazionale. Lunaria è membro del network e ogni anno invia all'estero circa 400 volontari italiani che partecipano ad attività di volontariato organizzate dagli altri membri. Allo stesso tempo Lunaria ospita ogni anno circa 300 volontari inviati dal network Alliance presso i campi di lavoro internazionali organizzati in Italia.

Sempre attraverso l'Alliance si realizzano ogni anno numerosi scambi giovanili e attività di formazione.

Seven. Senior European Volunteers Exchange Network www.seven-network.eu - è il primo network europeo di organizzazioni che promuovono la mobilità internazionale per i cittadini senior. Nasce nel 2007 e Lunaria ne è capofila. Coinvolge 2 network internazionali (Alliance e Avso), 17 organizzazioni della società civile europea, 6 enti pubblici e 3 centri di ricerca.

Medlink www.medlinknet.org - è un network euro-mediterraneo coordinato da Un Ponte per... e promosso da numerose organizzazioni non profit e ONG italiane, tra cui Lunaria. Medlink intende promuovere il dialogo euro-mediterraneo e organizza ogni anno un forum di discussione ed incontro a cui vengono invitati decine di intellettuali da entrambe le sponde del mediterraneo.

Avso (Association of Voluntary Service Organisations) www.avso.org - è un network nato nel 1996 che riunisce le realtà della società civile europea che promuovono il volontariato a lungo termine. Svolge attività di formazione e di lobby a livello internazionale.

Lunaria ne è partner dal 2007, collabora all'organizzazione di numerose attività e partecipa alle diverse opportunità di formazione con il proprio staff.

Social Watch - SocialWatch è una rete di oltre 400 organizzazioni non governative attive in oltre 80 Paesi. Lunaria è membro della coalizione italiana e da diversi anni cura la sezione del rapporto dedicata all'Italia.

Da 10 anni Social Watch pubblica un rapporto annuale che attua un monitoraggio sugli impegni assunti a livello internazionale per lo sviluppo sociale e l'equità di genere. Lunaria ne cura il capitolo italiano insieme agli altri membri della coalizione.

Sbilanciamoci! Europea - Nel corso del 2007 la campagna Sbilanciamoci! Coordinata da Lunaria ha deciso di lanciare una nuova sfida allargando il proprio raggio d'azione fuori dall'ambito nazionale. Si tratta di un progetto che nasce dalla pluriennale esperienza della Campagna nell'analisi del bilancio nazionale italiano. Questa nuova sfida intende analizzare criticamente il bilancio europeo (Prospettive Finanziarie 2007-2013) e le direttive politiche in esso contenute dal punto di vista della società civile europea. Si è quindi proceduto alla creazione di una rete informale di organizzazioni di diversa natura, che mettano a disposizione la loro esperienza e le loro competenze sui diversi temi presenti all'interno del

bilancio. Il lavoro fin qui svolto ha portato alla pubblicazione del volume “Budgeting for the future, building another Europe” presentato ad aprile 2008 presso il Parlamento Europeo.

Partenariati su scala nazionale e locale:

Sbilanciamoci! www.sbilanciamoci.org - Dal 1999, 46 organizzazioni della società civile si sono unite nella campagna Sbilanciamoci! per impegnarsi a favore di un'economia di giustizia e di un nuovo modello di sviluppo fondato sui diritti, l'ambiente, la pace. La campagna Sbilanciamoci! propone ed organizza ogni anno attività di denuncia, di sensibilizzazione, di pressione, di animazione politica e culturale affinché la politica, l'economia e la società si indirizzino verso la realizzazione dei principi della solidarietà, dell'eguaglianza, della sostenibilità, della pace. Lunaria coordina la campagna Sbilanciamoci! e la ospita nella propria sede.

Rete associazioni Esquilino - nasce nel 2005 in seguito alla presenza del progetto Mediazione Sociale - Esquilino Sicuro sul territorio del rione Esquilino. La rete coinvolge più di 20 soggetti della società civile, molti dei quali legati all'intercultura, all'educazione alla pace e alla progettazione partecipata.

Lunaria è membro della rete e collabora all'organizzazione e alla promozione di alcune manifestazioni nel corso dell'anno.

Rete Europa Lazio (REL) www.reteuropalazio.it - Lunaria è tra i fondatori ed è membro della REL. Questa è una rete di collegamento tra organizzazioni dislocate sul territorio della Regione Lazio che operano nell'ambito della mobilità giovanile internazionale, quale strumento di educazione e formazione non formale. In particolare le organizzazioni che la compongono operano nell'ambito del Programma Gioventù in Azione della Commissione Europea.

Stati Generali della Solidarietà e della Cooperazione Internazionale. Gli Stati Generali sono un'esperienza innovativa, inclusiva ed efficace di riflessione sulle ragioni e le caratteristiche della cooperazione. Raggruppano oltre 150 realtà a livello nazionale tra quanti sono attivi, a diverso titolo, nella solidarietà e cooperazione internazionale. L'obiettivo comune è quello di promuovere in Italia la cultura della solidarietà tra i popoli e una nuova politica di cooperazione internazionale che metta al centro gli esseri umani e il loro diritti fondamentali. Lunaria è parte del Coordinamento Esecutivo della rete.

Globalizzazione e movimenti sociali internazionali – Le attività di Lunaria si sviluppano sempre più con modalità differenziate e con una crescente rete di collaborazioni esterne nel campo della ricerca, della formazione, delle iniziative sociali, culturali e politiche.

Sul piano della ricerca, le collaborazioni principali, che hanno consentito di sviluppare nuove attività, comprendono quelle con l'Università di Urbino, con il CNR, con l'Università di Roma, con l'Università di Siena e con istituzioni di ricerca internazionali. I temi affrontati hanno riguardato l'analisi delle dimensioni del commercio equo e solidale, le analisi dei movimenti globali, lo studio sulle professioni sociali in Italia e dell'occupazione nel terzo settore, i problemi delle disuguaglianze, il cambiamento economico e l'innovazione.

Sul piano della formazione, diverse iniziative sono in corso con l'Università di Urbino nell'ambito del Master “Lavorare nel non profit”, con il Cestas e con altri soggetti pubblici e di società civile.

Sul piano della divulgazione e comunicazione un ruolo chiave è svolto dal nuovo sito Sbilanciamoci.info, che ha ottenuto finanziamenti esterni e si presenta come uno strumento innovativo, molto professionale, per le iniziative della campagna Sbilanciamoci e per la veicolazione di informazioni a un pubblico molto vasto sui diversi fronti delle attività di Lunaria.

Suo piano culturale, la collaborazione con la nuova casa editrice Le Edizioni dell'Asino, apre una nuova dimensione di iniziativa editoriale, con la possibilità di pubblicazione di volumi legati alle attività dell'associazione e con la possibilità di pubblicare testi originali.

s) totale dei volontari attivi nell'organizzazione nell'ultimo anno e tipo di impiego presso l'organizzazione, con indicazione del numero di coloro che sono entrati e usciti nel suddetto periodo

Nel corso del 2008 Lunaria ha visto la partecipazione di circa 850 volontari attivi nell'organizzazione di numerose iniziative, in Italia e all'estero. Tra questi la gran parte ha partecipato ad attività di volontariato internazionale di breve termine, i campi di lavoro. Circa 31 giovani hanno partecipato al programma SVE in Europa e nel mondo -sono stati 13 i giovani accolti in Italia sui progetti di Lunaria -e ad altri programmi di medio e lungo termine. Hanno collaborato volontariamente all'organizzazione quotidiana delle attività presso il nostro ufficio due volontarie europee.

Circa 8 sono invece stati i volontari che hanno sostenuto la campagna Sbilanciamoci! supportando l'organizzazione e la realizzazione del Forum "L'impresa di un'economia diversa" a Torino e collaborando alla stesura di alcuni rapporti di ricerca.

Allo stesso tempo Lunaria ha beneficiato della presenza di 320 volontari stranieri presso i propri progetti locali di volontariato internazionale e 19 volontari europei che hanno trascorso un periodo dai 6 ai 12 mesi presso progetti coordinati da Lunaria.

t) numero e tipologie dei beneficiari, diretti e indiretti, delle attività svolte; forme di coinvolgimento dei lavoratori e dei beneficiari delle attività

Volontariato internazionale:

- 301 giovani e senior italiani nei campi di lavoro all'estero (per la composizione sesso/età fare riferimento ai dati dei soci sopra riportati)
- 299 giovani e senior stranieri nei campi di lavoro in Italia.
- 110 giovani tra i 18 e i 25 anni, italiani ed internazionali, hanno partecipato a scambi giovanili organizzati da Lunaria in Italia.
- 18 giovani italiani tra i 18 e i 29 anni sono stati inviati all'estero per svolgere un periodo di Servizio Volontario Europeo (EVS) in 10 diversi paesi UE, mentre 10 giovani italiani sono stati inviati su progetti in 5 paesi non-UE.
- 12 giovani stranieri sono stati accolti in progetti EVS in Italia.
- 13 cittadini senior italiani hanno preso parte ad attività di volontariato internazionale in Italia e all'estero, mentre 55 cittadini senior e responsabili di organizzazioni ed Enti Locali di 15 paesi europei hanno partecipato alla conferenza di lancio del progetto SEVEN (Ferrara gennaio 2008).
- 18 cittadini senior e responsabili di organizzazioni ed Enti Locali di 8 paesi europei hanno partecipato al corso di formazione ACTIVE (Venezia dicembre 2008).

Informagiovani di Venezia-Mestre:

3620 giovani italiani e di origine straniera si sono rivolti all'Informagiovani di Venezia-Mestre, coordinato da Lunaria dal 2004. Il 54% di loro sono maschi e il 46% femmine. I minorenni sono stati il 20% del totale degli utenti, il 50% ha tra i 19 e i 30 anni, mentre il 25% ha tra i 31 e i 40 anni. E' interessante notare che il servizio è stato visitato anche da cittadini over 40, pari al 5% del totale.

2207 persone hanno partecipato ad attività organizzate dall'Informagiovani mentre le visite al sito internet del servizio sono state 60.000.

Migrazioni ed antirazzismo:

50 organizzazioni della società civile e antirazzista, oltre a circa 150 persone raggiunte dalle attività di ricerca-azione sul disagio abitativo dei migranti a Roma, anche grazie alla pubblicazione del rapporto di ricerca “*Casa. Un diritto di tutti!*”.

Nel corso del 2008 il dossier “Casa: un diritto di tutti!” è stato oggetto di attenzione da parte di alcuni media nazionali e locali: Rai “Un Mondo a colori”, Radio Popolare Roma, Radio Onda Rossa, Radio 1 “Permesso di soggiorno”.

Nel corso del 2008, nell’ambito del progetto europeo di ricerca Tresegy (www.tresegy.eu) a Roma sono stati coinvolti circa 130 giovani italiani e di origine straniera nella realizzazione di una ricerca etnografica sugli stessi temi.

Circa 50 persone hanno richiesto una copia dei report scientifici del progetto di ricerca europeo Tresegy di cui Lunaria coordina le attività su Roma, e oltre 100 persone hanno scaricato i report dal sito dell’associazione.

Inoltre sono stati coinvolti numerosi insegnanti nella ri-discussione partecipata dei risultati della ricerca.

La ricerca è stata presentata anche al pubblico, presso l’Università di Roma 3, l’Università “La Sapienza di Roma” - Facoltà di Lettere e Filosofia.

Sbilanciamoci!:

Quasi 50 organizzazioni della società civile aderiscono alla campagna. Oltre 500 persone intervenute a settembre del 2008 in diverse forme al forum annuale *L'impresa di un'economia diversa*. Oltre 100 persone intervenute alla conferenza stampa di presentazione del rapporto *La finanziaria per noi*. Oltre 200 persone intervenute alla conferenza stampa di presentazione del *Libro Bianco sulle politiche pubbliche di aiuto allo sviluppo*. Oltre 100 persone intervenute alla conferenza internazionale di presentazione del VI rapporto QUARS. Tante le organizzazioni della società civile, gli istituti di ricerca, gli enti locali, e i cittadini che hanno ricevuto i report scientifici della campagna Sbilanciamoci!. Durante tutto il **2008** sono state scaricate dal sito della campagna:

Rapporto	2008	2009	2008 + 2009
ControFinanziaria 2009	2460	566	3026
ControFinanziaria 2008	1265	20	1285
Budgeting for the Future, Building another Europe	198	23	221
QUARS 2007	318	32	350
QUARS 2008	533	203	736
QUARS 2008 (Trento)	117	44	161
Libro Bianco Cooperazione 2007	488	64	552
Libro Bianco Cooperazione 2008	261	417	678

Altraeconomia:

Nel corso del 2008 Lunaria ha collaborato all’organizzazione di 3 cicli di seminari promossi dal Centro per l’Impresa Etica e Responsabile del Comune di Roma (RespEt). Questi hanno coinvolto 52 persone.

u) valutazione degli amministratori circa i rischi cui Lunaria è potenzialmente esposta e descrizione delle procedure poste in essere per prevenire tali rischi.

In ottemperanza alla normativa sulla sicurezza nei luoghi di lavoro Lunaria ha nominato le seguenti figure:

- il responsabile dei servizi di prevenzione e protezione;
- il rappresentante dei lavoratori per la sicurezza;
- gli addetti alla gestione dell'emergenza.

Le diverse figure hanno partecipato ad appositi corsi di formazione. L'intero staff è stato formato ed informato circa i rischi presenti in azienda.

E' stato redatto il documento di valutazione dei rischi.

Sezione C: Obiettivi e attività

a)finalità principali, in coerenza con quanto previsto nell'atto costitutivo o statuto e con specifico riferimento agli obiettivi di gestione dell'ultimo anno

Per contribuire alla realizzazione dei principi ai quali si riconosce l'associazione ha promosso nel 2008 iniziative di animazione e di informazione sui temi dell'economia internazionale, delle politiche pubbliche e sociali, delle migrazioni, della cooperazione allo sviluppo, dell'economia sociale. Sono state inoltre svolte attività di ricerca sui processi di inclusione sociale dei "figli dell'immigrazione", sulle politiche migratorie, sui movimenti sociali internazionali e sul tema della democrazia e dei diritti umani. Le attività di volontariato internazionale, intese come esperienze dalla forte valenza educativa, hanno consentito l'organizzazione di campi di volontariato internazionale in Italia che hanno accolto giovani stranieri, e hanno permesso di inviare all'estero giovani e adulti italiani. Le iniziative (tra eventi e pubblicazioni) promosse dalla campagna *Sbilanciamoci!* hanno coinvolto organizzazioni nazionali nella elaborazione di idee e proposte di politiche economiche e sociali alternative finalizzate a promuovere la giustizia e la solidarietà sociale grazie a una più equa distribuzione delle risorse.

b)riassunto delle principali attività poste in essere in relazione all'oggetto sociale con specifica descrizione dei principali progetti attuati nel corso dell'anno

Settori di intervento:

- 1.Volontariato internazionale ed educazione non formale;
- 2.Informagiovani;
- 3.Migrazioni e antirazzismo;
- 4.Globalizzazione e movimenti sociali internazionali;
- 5.Sbilanciamoci!;
- 6.Reti mediterranee;
- 7.Altra economia.

1) **Volontariato internazionale ed educazione non formale**

Lunaria, ispirandosi ai principi della pace e della cooperazione tra i popoli, promuove da più di 15 anni diverse attività che hanno al centro l'intercultura e il dialogo, la concretezza del fare e la speranza di un mondo diverso, più giusto e senza guerre. In questi 15 anni sono stati organizzati campi di lavoro in Italia e permesso a giovani e meno giovani italiani di fare un'esperienza di volontariato in Italia e nel mondo. Il **volontariato internazionale** raccoglie ogni anno l'adesione di migliaia di persone che partono per una vacanza diversa, alla scoperta di culture lontane e vicine, prestando il proprio lavoro volontario e il proprio tempo a beneficio di progetti promossi direttamente dalle comunità locali. Uno degli obiettivi di Lunaria è promuovere il coinvolgimento di giovani con difficoltà fisiche e socio-economiche, al fine di rendere questa esperienza educativa e sociale accessibile a tutti. Le principali azioni di politica giovanile europea organizzate da Lunaria sono gli **scambi giovanili internazionali** ed il **Servizio Volontario Europeo**; mentre per quanto riguarda le attività di dialogo intergenerazionale e di mobilità per volontari senior, queste sono organizzate nell'ambito del programma **Lifelong Learning (LLP)**, azione **Grundtvig**.

2) **Informagiovani**

Il centro **Informagiovani di Mestre**, che Lunaria gestisce dal 2004, è diventato uno spazio pubblico di libero accesso per i giovani, un ambiente vivace e informale dove trovare stimoli, orientamento e supporto. Il progetto, che Lunaria condivide con il **Servizio Partecipazione Giovanile e Culture di Pace**, ha inteso l'informazione e la consulenza come strumenti necessari alla definizione di percorsi di autonomia dei giovani, nei diversi ambi-

ti della vita. Oltre alle prime informazioni "generaliste" su lavoro, formazione scolastica, professionale e universitaria, servizi in città, volontariato, vacanze e tempo libero, l'Informagiovani è stato motore e luogo per moltissime attività, dai laboratori interculturali ai progetti di cooperazione internazionale, dagli sportelli di consulenza sull'associazionismo a ricerche sul mondo dei giovani, dai seminari sui percorsi formativi ai workshop di progettazione partecipata. Tutte le iniziative sono costruite grazie ad una fitta rete di collaborazioni che, da relazioni più informali, arriva fino alla Commissione Europea, passando per gli Uffici del Comune, le Scuole, le Università e il variegato mondo del protagonismo giovanile. Negli ultimi due anni, l'Informagiovani è diventato un punto di riferimento dove i ragazzi e le ragazze trovano servizi personalizzati e specialistici grazie ad uno staff continuamente aggiornato e in grado di trasferire il saper fare attraverso sportelli di consulenza e momenti informali di scambio e ascolto. Il Servizio si caratterizza per essere pluralista e interculturale: uno spazio per tutte le culture che abitano la città.

3) Migrazioni e antirazzismo

Gli oltre 3,5 milioni di cittadini di origine straniera presenti stabilmente nel nostro paese raccontano quanto l'Italia sia cambiata negli ultimi 10 anni. L'**immigrazione**, emergente e poco incisiva sino agli inizi degli anni '80, è divenuta uno dei fenomeni sociali più significativi degli ultimi anni: il mercato del lavoro, il sistema scolastico, i quartieri delle nostre città sono stati profondamente trasformati dalle donne e dagli uomini venuti da altrove. Lunaria dal 1996 promuove attività di ricerca, campagne e progetti sul territorio, credendo che l'unica strada possibile sia la promozione di percorsi di cittadinanza piena che garantiscano a tutte e a tutti coloro che vivono in un determinato territorio parità di diritti civili, sociali, politici. Percorsi che devono essere costruiti con la loro partecipazione e autorganizzazione.

La presenza di migliaia di giovani di cittadinanza non italiana nelle scuole ci ha indotti ad approfondire la conoscenza della realtà dei "figli dell'immigrazione". In collaborazione con l'università di Genova e altri istituti di ricerca di 8 città europee, Lunaria partecipa dal giugno 2006 a TRESEGY (www.treseggy.eu), un progetto di ricerca che ha l'obiettivo di esplorare le modalità e le principali caratteristiche dei processi di inserimento sociale e culturale dei giovani di origine straniera nelle società europee di accoglienza, i loro sistemi relazionali e le modalità di interazione con le istituzioni.

L'analisi critica delle politiche migratorie e la denuncia di un pericoloso processo di legittimazione culturale, sociale e istituzionale del razzismo ha ispirato la realizzazione dell'opuscolo *Sicurezza di chi?* realizzato da Lunaria in collaborazione con un'ampia rete di esperti e ricercatori antirazzisti e pubblicato con le Edizioni dell'Asino.

4) Globalizzazione e movimenti sociali internazionali

Il lavoro di Lunaria sulla globalizzazione incrocia tutti i campi di attività dell'associazione. Migrazioni, alternative economiche, finanza etica, volontariato internazionale sono condizionati nei fatti dalle forme che la globalizzazione assume. Per questo, fin dalla sua nascita, Lunaria si occupa di **globalizzazione** e lavora in rete con i movimenti che si oppongono alla globalizzazione neoliberista. Lunaria ha condotto negli anni numerose **ricerche sui movimenti sociali internazionali**, la partecipazione della società civile e i processi di globalizzazione. Tra le più importanti "Globalizers from below - Survey on Global Civil Society Organisations", il progetto "Demos – Democracy in Europe and the Mobilization of Society" finanziato dal 6° Programma Quadro della Commissione Europea, il progetto "INEQ – Activism and social change" finanziato dall'UNRISD (United Nation Research Institute for Social Development).

Nell'ambito delle iniziative di ricerca sul ruolo della società civile nel promuovere la pace il rispetto dei diritti umani, Lunaria dal 2006 è partner del progetto “**SHUR - Human rights in conflicts: the role of civil society**”.

5) **Sbilanciamoci!**

Dal 1999, 46 organizzazioni della società civile si sono unite – su proposta di Lunaria – nella campagna **Sbilanciamoci!** per impegnarsi a favore di un'economia di giustizia e di un nuovo modello di sviluppo fondato sui diritti, l'ambiente e la pace. La campagna Sbilanciamoci! propone e organizza ogni anno attività di denuncia, sensibilizzazione, pressione e animazione sociale e politica affinché le istituzioni politiche, l'economia e la società si indirizzino verso la realizzazione di un diverso sviluppo sociale. Ogni anno, a ottobre Sbilanciamoci! pubblica il **rapporto *La finanziaria per noi. Come usare la spesa pubblica per i diritti, la pace e l'ambiente***. La "Controfinanziaria" è un'analisi delle misure previste dal Governo dal punto di vista della società civile italiana. In essa Sbilanciamoci! raccoglie e presenta in maniera organica oltre cento proposte, tutte sostenibili economicamente, per una diversa politica economica.

Il **forum internazionale *L'impresa di un'economia diversa***, rappresenta un appuntamento annuale in cui economisti, sociologi, sindacalisti ed esponenti della società civile e dei movimenti, si confrontano per analizzare i processi di globalizzazione, della crisi del sistema economico italiano e proporre possibili alternative. Nel 2008 il forum si è svolto a **Torino**, nello storico quartiere di Mirafiori ed è stato dedicato al **tema del lavoro** e della sostenibilità di un modello di sviluppo fondato sull'automobile e la grande fabbrica che ha avuto nella città di Torino la sua massima espressione. Il forum - che si è tenuto alla **Cascina Roccafranca** - ha visto la presenza di oltre **50 relatori italiani e stranieri**, intervenuti in **sei sessioni plenarie e dieci gruppi di lavoro tematici**. Una delle sessioni-dedicata al tema delle “nuove solidarietà” - è stata organizzata in collaborazione con FIOM e FIM e ha visto la partecipazione di delegati sindacali dal Brasile, dalla Serbia, dalla Turchia, dalla Polonia: laddove i temi della delocalizzazione della produzione e delle politiche delle multinazionali, e i diritti dei lavoratori si intrecciano con quello delle popolazioni e dei territori oggetto delle nuove politiche di sviluppo industriale e delle politiche neoliberiste.

Per il sesto anno consecutivo nel 2008 Sbilanciamoci! ha pubblicato e presentato in un convegno internazionale il rapporto **QUARS “Come si vive in Italia? Qualità sociale, diritti umani, ambiente, politiche pubbliche regione per regione”**. Si tratta di un lavoro di classificazione delle regioni italiane basato sulla misurazione della qualità dello sviluppo ambientale, sociale ed economico realizzato grazie al QUARS (Qualità Regionale dello Sviluppo), indice elaborato proprio da Sbilanciamoci! (basandosi anche su indicatori e dati ufficiali) attraverso il quale viene stilata un'interessante classifica sulla qualità dello sviluppo, a livello regionale, nel nostro paese.

Nel dicembre del 2008 è stata presentata la quarta edizione del *Libro Bianco sulle politiche pubbliche di Cooperazione allo Sviluppo*, che analizza le carenze e le promesse non mantenute che hanno caratterizzato l'azione dello Stato italiano e del Ministero degli Affari Esteri nel campo dell'Aiuto Pubblico allo Sviluppo.

6) **Reti mediterranee**

Lunaria, nata nel 1992 per promuovere attività di solidarietà internazionale è da sempre attenta alle dinamiche culturali, politiche, sociali ed economiche mediterranee. In questo ambito sono stati promossi numerosi progetti di dialogo interculturale.

Oltre alla collaborazione con partner mediterranei nel settore del volontariato internazionale e dei campi di lavoro, nel 2008 Lunaria ha promosso due progetti specifici con la Turchia, per contribuire alla formazione ed informazione del mondo studentesco e della società civile turca nel processo di adesione della Turchia alla UE: il primo, *Get informa-*

tion go in action to Europe, ha coinvolto dieci università turche ed oltre all'informazione sulle politiche ed i programmi giovanili UE ha compreso momenti formativi finalizzati alla prima ricerca, per la fascia giovanile, sulla percezione delle istituzioni e dei programmi UE. I risultati sono stati pubblicati al termine del progetto. Il secondo, tuttora in corso, *Civil Active Dialogue*, partendo dalle esperienze di informazione UE, riguarda la formazione di strutture, enti locali ed università turche sui programmi UE di cittadinanza attiva. Include due corsi di formazione in Turchia ed una visita di studio in Italia, a Napoli, Bologna e Venezia.

7) Altra economia

Attraverso attività di supporto a gruppi e associazioni, iniziative di ricerca e la diffusione di buone pratiche, Lunaria concorre a sviluppare esperienze di economia alternativa e finanza etica. Nel 2006, 2007 e nel 2008 Lunaria ha collaborato all'implementazione del programma di lavoro del Centro per l'Impresa Etica e Responsabile del Comune di Roma (RespEt). L'impatto che le attività economiche producono sul territorio e sull'ambiente in cui operano è un tema di crescente attualità e centralità. Un'opinione pubblica sempre più attenta e consapevole chiede alle imprese di assumersi la responsabilità del proprio comportamento non solo sul piano economico, ma anche sociale ed ambientale. Il progetto si è concentrato sull'orientamento e la consulenza alle imprese, la produzione di documentazione avanzata, la formazione per operatori comunali e l'assistenza alla Pubblica Amministrazione.

c)analisi dei fattori rilevanti per il conseguimento degli obiettivi, distinguendo tra quei fattori che sono il controllo di Lunaria da quelli che non lo sono

Fattori rilevanti sotto il controllo di Lunaria

Alta motivazione dello staff in riferimento all'impatto sociale e culturale delle attività
Monitoraggio e valutazione economica puntuale dei diversi settori di attività
Aggiornamento e qualificazione professionale dei dirigenti e dello staff anche grazie al supporto di soggetti esterni
Rafforzamento degli strumenti di comunicazione esterna

Fattori rilevanti che non sono sotto il controllo di Lunaria

La progressiva erosione delle risorse pubbliche destinate a supportare le attività di ricerca, di animazione politico-culturale, le politiche sociali e giovanili costituisce uno dei fattori che hanno condizionato negativamente la sostenibilità di alcune iniziative promosse nell'ambito della campagna Sbilanciamoci! La conseguente crescita della "competizione" tra le organizzazioni di terzo settore nell'accaparramento delle risorse disponibili potrebbe in prospettiva costringere l'associazione a ripensare le proprie strategie di sviluppo. L'evoluzione politico-culturale che premia l'affermazione di idee, principi e modalità di azione contrastanti con quelli che sono al centro della mission di Lunaria potrebbe costituire un ulteriore ostacolo.

d)valutazione dei risultati conseguiti ed in particolare dell'impatto sul tessuto sociale di riferimento, dei principali interventi realizzati o conclusi nell'anno

Nel 2008 l'associazione ha confermato una significativa crescita per numero di progetti e ampiezza delle attività, per staff e attività istituzionali, diffusione di pubblicazioni, rapporti

con le pubbliche amministrazioni e iniziative politiche.

Una crescita quantitativa, ma anche qualitativa che si è riverberata sullo spessore culturale, sociale ed organizzativo di tutte le attività.

L'associazione è riuscita anche a far progredire armoniosamente la dimensione educativa e culturale delle attività con quella politica e di sensibilizzazione, la dimensione formativa con quella della comunicazione e dell'informazione, quella istituzionale con quella di movimento, quella italiana con quella europea ed internazionale. Mettendo sempre al centro i valori fondamentali che sono alla base del nostro Statuto: la pace e i diritti umani, la solidarietà e la convivenza, la democrazia e la giustizia sociale. Più di 20 sono le persone di staff dell'associazione.

Per avere un quadro sintetico di questa situazione dal punto di vista quali-quantitativo, sono state elaborate delle tabelle sull'impatto di ogni settore d'attività, nelle quali si riportano i dati dei singoli progetti.

1. VOLONTARIATO INTERNAZIONALE

CAMPI DI VOLONTARIATO

Campi all'estero								
	N° Progetti	N° vol inviati	Sesso		Under 18	Situazione lavorativa		
			M	F		Studenti	Disoccupati	Occupati o altro
2008	1852	301	56,00%	44,00%	12,00%	222	25	54

Campi in Italia								
	N° Progetti	N° vol accolti	Sesso		Settori di intervento			
			M	F	Ambiente	Ricostruzione e restauro	Arte e Cultura	Altro
2008	34	299	63,00%	37,00%	14,00%	13,00%	38,00%	35,00%

SCAMBI GIOVANILI

Anno	Titolo progetto	N° partecipanti	Luogo attività	Tematica	Paesi coinvolti
2008	"Juggling in Rome"	30	Roma	Giovani, aggregazione giovanile e periferie attraverso la clownerie, l'acrobalance e la giocoleria	Italia, Spagna, Grecia, Turchia, Slovacchia
	"Young Ecofootprint"	25	Mompeo	Ambiente e sostenibilità ambientale, calcolo dell'impronta ecologica	Italia, Francia, Germania, Polonia, Bulgaria
	"Comics from the Suburbs"	25	Roma	Giovani e periferie: i giovani si raccontano attraverso i fumetti	Italia, Francia, Serbia, Bosnia
	"Backpacking European Cultures"	30	Roma	Giovani e realtà locali a confronto attraverso teatro e danza	Italia, Slovenia, Rep. Ceca, Grecia, Ungheria

SERVIZIO VOLONTARIO EUROPEO

Anno	Tipologia progetto	Durata	N° volontari	Paesi coinvolti
2008	Invio in Paesi UE	1- 12 Mesi	18	Grecia, Islanda, Lituania, Olanda, Polonia, Portogallo, Repubblica Ceca, Slovenia, Spagna, Turchia
	Accoglienza in Italia	2- 9 Mesi	12	Francia, Germania, Grecia, Polonia, Spagna, Ungheria
	Invio e Accoglienza in Paesi non UE	6- 10 Mesi	10	Argentina, Bosnia, Macedonia, Moldavia, Palestina,

VOLONTARIATO SENIOR

Anno	Durata	Ente Finanziatore	Titolo del progetto	Paesi coinvolti	Prodotti
2008	Ottobre 2007 Settembre 2010	DG EAC – LLP Grundtvig Network	SEVEN – Senior European Volunteers Exchange Network	Italia, Germania, Spagna, Austria, Belgio, Inghilterra, Bulgaria, Francia, Estonia, Lituania, Turchia, Islanda, Olanda, Grecia	1. Piattaforma di discussione per organizzare progetti di scambio 2. Sito web 3. Supporto per volontari e organizzazioni: supporto linguistico, Formazione pre- partenza per volontari e organizzazioni di accoglienza 4. Ricerca sull'impatto di queste attività sui volontari e le organizzazioni di accoglienza 5. Incontri internazionali nell'arco dei tre anni del progetto
	Ottobre 2007 Settembre 2009	Grundtvig – Leraning Partnership	VOLUNTLEARNING	Italia, Estonia, Germania	Scambi di volontari senior in Germania, Estonia e Italia
	Ottobre 2007 Settembre 2009	Grundtvig	SENEPOWER – Empowering Seniors to take part in community life	Germania, Italia, Inghilterra, Lituania, Austria	Formazione di volontari senior che raggiungono fasce svantaggiate della popolazione anziana
	Ottobre 2007 Settembre 2009	Grundtvig	SLIC –Sustainable Learning in the Community	Austria, Italia, Ungheria, Norvegia, Inghilterra	Linee guida per la costruzione di un portfolio di competenze per cittadini senior in area non formale
	Dicembre 2008	Grundtvig	ACTIVE-Active Citizenship Training Initiative fot Volunteers in Europe	Germania, Estonia	Corso internazionale di formazione per operatori sociali e amministratori di Enti Locali – Scambi per volontari Senior

2. INFORMAGIOVANI DI VENEZIA-MESTRE

DATI DEMOGRAFICI UTENTI

Anno	Utenti	Genere		Età				Provenienza			Occupazione			
		M	F	14-18	19-30	31-40	40	Prov. Venezia	Italia	Europa mondo	Studenti	Disoccupati	Occupati	Pensionati
2008	3620	1957	1663	719	1832	870	199	1652	405	1551	1058	1479	870	213

PARTECIPAZIONE AD INIZIATIVE E IMPATTO DELLA COMUNICAZIONE

Anno	N° partecipanti formazione	Seminari di N° partecipanti agli studenti	Incontri rivolti	Contatti sito
2008	1437	1015		60000

3. MIGRAZIONI E ANTIRAZZISMO

Anno	Titolo	Durata	Ente finanziatore	Risultati	Partner
2008	Treseggy	3 anni (dal 2006)	Commissione Europea - FP6	Report di ricerca ogni 6 mesi	Università di Genova – DiSa (Italia), Colectivo Ioe (Spagna), Universitat de Lleida (Spagna), Centro de Investigação e Estudos de Sociologia (Portogallo), Centre for advanced Studies in Anthropology (Portogallo), Università di Utrecht (Olanda), Forschungs- u. Dokumentationszentrum Chile-Lateinamerika (Germania), Association de recherche observation formation et Enseignement (Francia)

4. CAMPAGNA SBILANCIAMOCI

5.

ATTIVITÀ DELLA CAMPAGNA

Anno	Titolo	Durata	Ente finanziatore	Risultati	Partner
2008	Controcernobbio	1 anno	Comune di Torino; Provincia di Torino; tavola valdese	Forum internazionale	Aderenti Sbilanciamoci! e 20 organizzazioni della società civile locale
	Controfinanziaria	6 mesi	Lunaria	Rapporto e convegno	Aderenti Sbilanciamoci!
	Seminario microcredito	3 mesi	Sviluppo Lazio	convegno	Regione Lazio, Finansol.it

RAPPORTI DI RICERCA DI SBILANCIAMOCI!

Anno	Titolo	Durata	Ente finanziatore	Risultati	Partner
2008	Social Watch	2 mesi	Lunaria	Capitolo nel rapporto internazionale. Pubblicazione del rapporto nazionale e opuscolo allegato alla rivista Valori	Social Watch International and European networks. In Italia: Fondazione culturale Responsabilità Etica, ACLI, ARCI, CRBM, ManiTese, Movimondo, Sdebitarsi, Ucodep, WWF
	Quars 2008		Provincia di Trento	Rapporto e convegno	Aderenti Sbilanciamoci!
	Come si vive in Trentino?	6 mesi	Provincia di Trento	Rapporto e convegno	Aderenti Sbilanciamoci! e associazionismo locale in Trentino
	Libro bianco 2008	6 mesi	Provincia di Venezia, Regione Puglia, Comune di Modena, Comune di Padova	Rapporto e convegno	Aderenti Sbilanciamoci!
	Controfinanziari a 2009	6 mesi	Lunaria	Rapporto e convegno	Aderenti Sbilanciamoci!
	La cooperazione decentrata. Un'analisi comparativa	6 mesi	MAE	Rapporto	ManiTese, COE
	Il sistema multilaterale e il raggiungimento degli obiettivi di sviluppo del millennio	6 mesi	MAE	Rapporto	Aderenti Sbilanciamoci!
	Working paper: "Il Quars. Un indicatore di sviluppo sostenibile"	6 mesi	Sviluppo Lazio	Working paper	
	Buone pratiche di cooperazione e solidarietà internazionale	1 anno	Regione Lazio	Rapporto	
	Budgeting for the future. Building another Europe	1 anno	Gruppi parlamentari europei: Greens e GUE	Rapporto e convegno	Bankwatch, birdlife International, Friends of Earth - Europe, WWF – European Policy Office, Obessu, Eurostep, Compass, ENAR, Transnational Institute, University of Urbino, CRBM, Coordination Paysanne Européenne, AIAB, EPHA, European Anti Poverty Network, Magistratura democratica, Euromemorandum
Action for Global Health	6 mesi	Cestas	Capitolo nel rapporto del network	Cestas e Aidos in Italia. Medicines du monde, Wlet hunger Hilfe, Global Health Advocates Marie Stopes international, FPFE, ActionAid, Stop Aids Al liance, Terre des hommes, Interact worldwide, TB alert.	

5. RETI MEDITERRANEE

Anno	Titolo	Durata	Ente finanziatore	Risultati	Partner
2008	Get information go in action to Europe	2007-2008	Rappresentanza della Commissione Europea – Ankara, Turchia	Formazione sulle politiche ed i programmi giovanili UE; pubblicazione dei risultati di una ricerca con oltre mille giovani turchi sulla percezione della UE.	GSM, Turchia – AB Haber, Turchia – Università di Ankara, Istanbul, Izmir, Antalya, Van, Gaziantep, Zonguldak, Samsun, Trabzon ed Eskisehir, Turchia – Eurodesk Italia
	Civil Active Dialogue	2008-2009	CENTRAL FINANCE AND CONTRACTS UNIT - Promotion of the Civil Society Dialogue Between EU and Turkey - Youth Initiatives for Dialogue – Ankara, Turchia	Formazione sui temi della cittadinanza attiva e della partecipazione della società civile alle decisioni della vita pubblica.	GSM, Turchia – Università, enti locali e centri per la promozione della società civile di Ankara, Eskisehir, Denizli e Adana, Turchia – Eurodesk Italia.

6. ALTRAECONOMIA

Anno	Titolo	Durata	Ente finanziatore	Risultati	Partner
2008	Incontri su: La progettazione partecipata e di qualità nell'impresa sociale e cooperativa	Da Novembre 2007 a Gennaio 2008	Comune di Roma- RespEt	7 imprese coinvolte	Incubatore di imprese Sociali In-Verso

e)forme di coinvolgimento dei lavoratori e dei beneficiari delle attività

L'Assemblea dei soci di Lunaria è stata convocata nei primissimi giorni del 2008 e a metà anno. Diversi sono stati gli incontri del Comitato di Presidenza.

Durante l'anno si sono svolte inoltre diverse riunioni di staff in cui i lavoratori di Lunaria si sono confrontati con le cariche elettive sulle diverse attività, la gestione dei progetti, le problematiche logistiche e l'amministrazione dell'associazione. Nel corso del 2008, a seguito dei cambiamenti relativi alla gestione, all'incremento dei progetti e del personale, le riunioni di staff hanno subito un notevole incremento arrivando alla media di 2 mensili. Inoltre è stato costituito il Coordinamento Operativo con compiti di supervisione dell'attività svolta.

Le attività di volontariato coinvolgono centinaia di giovani italiani e stranieri ogni anno. Esistono dei questionari di valutazione con cui i partecipanti ai campi di lavoro e agli scambi internazionali segnalano all'associazione le valutazioni rispetto alla loro esperienza mettendo in evidenza le potenzialità, le buone pratiche e l'impatto che il loro lavoro ha sul territorio e sulle persone coinvolte. Questo strumento è importante per gli operatori di Lunaria al fine di migliorare e/o incrementare le potenzialità legate alla formazione e alla gestione dei volontari e delle attività connesse.

Per quanto riguarda la campagna Sbilanciamoci! essa propone e organizza ogni anno attività di denuncia, di sensibilizzazione, di pressione politica e culturale. Numerosi sono i momenti

di coinvolgimento della società civile, delle organizzazioni aderenti, delle istituzioni, dello staff:

- la **Controcernobbio**: ogni anno a settembre Sbilanciamoci! organizza il forum: *L'impresa di un'economia diversa*. Tre giorni di dibattito, confronto e workshop sui temi dell'altra economia e dello sviluppo sostenibile. Al forum partecipano in media 50 relatori, 10 ospiti internazionali, 500 rappresentanti di organizzazioni della società civile.

-la **Controfinanziaria**: ogni anno a ottobre, quando il parlamento si riunisce per approvare la manovra finanziaria, Sbilanciamoci! presenta il rapporto: *La finanziaria per noi. Come usare la spesa pubblica per i diritti, la pace, l'ambiente*. Al convegno di presentazione partecipano in media 50 esponenti della società civile, parlamentari e giornalisti.

-**Rapporto QUARS, Come si vive in Italia?** La presentazione del QUARS è un altro momento di coinvolgimento della società civile e delle istituzioni nelle attività della campagna. Il rapporto, che è uno studio sulla qualità regionale dello sviluppo, si basa sulla critica al PIL come indicatore insufficiente a stabilire la qualità dello sviluppo e sulla conseguente costruzione di indicatori alternativi che pongono l'accento sulla qualità e non solo sulla quantità dello sviluppo. Al convegno internazionale di presentazione del rapporto partecipano in media circa 100 persone tra esponenti delle istituzioni, della società civile e giornalisti, ma anche studenti e addetti ai lavori.

-**Libro bianco sulle politiche pubbliche di cooperazione allo sviluppo**. È un altro campo di interesse della campagna che monitora le attività del Ministero degli Esteri in materia di aiuto allo sviluppo. Alla presentazione del Libro bianco partecipano, circa 150 tra esponenti delle istituzioni, della società civile e giornalisti, ma anche studenti e addetti ai lavori.

Inoltre la campagna organizza periodicamente assemblee con le organizzazioni aderenti di valutazione e proposte sulle attività in corso e sulle attività in divenire.

Numerosissime infine sono le persone che usufruiscono dei rapporti pubblicati da Sbilanciamoci! Tutti i rapporti e le pubblicazioni della campagna vengono sistematicamente scaricate dal sito: www.sbilanciamoci.org e/o inviate per posta su richiesta. Il sito della campagna che contiene informazioni e iniziative promosse da Sbilanciamoci! e dalle associazioni della società civile è visitato in media da circa 400 persone al giorno.

Sbilanciamoci.info

Iniziativa web nata nella seconda metà del 2008. È un sito di informazione e dibattito dedicato all'economia "com'è e come può essere". È nato su iniziativa di un gruppo di economisti, ricercatori, giornalisti, studenti, operatori sociali, sindacalisti; e ha visto l'adesione una rete di associazioni, organizzazioni, movimenti, che in gran parte fa capo alla campagna Sbilanciamoci! Ragione sociale dell'iniziativa è la libera e aperta diffusione del pensiero critico dell'economia, con la pubblicazione di articoli dedicati all'analisi dell'attualità e la segnalazione di iniziative, notizie e commenti tratti da altri siti e blog.

Per questo sbilanciamoci.info è allo stesso tempo un sito di informazione, un portale e una newsletter: il portale mette in evidenza e aggiorna quel che offrono altri siti e fonti di interesse, che mantengono la loro autonomia; il sito raccoglie e propone i contributi della nostra rete di collaboratori; la newsletter, inviata a oltre 6000 abbonati, offre una sintetica offerta degli aggiornamenti del sito.

Da **ottobre a dicembre del 2008** sbilanciamoci.info ha prodotto:

4)16 newsletter

5)80 articoli scritti per il sito

6)1 seminario di presentazione (Torino, controfinanziaria Mirafiori...)

7)1 seminario a Roma, presso la Fondazione Basso, su "Finanza e potere. Cosa cambia negli Stati Uniti e in Europa" con Pascal Petit, (Université de Paris 13 e Cepremap-Cnrs), Claude Serfati (Université de Saint-Quentin-en-Yvelines), Bruno Cartosio (Università di Bergamo), Mattia Diletti (Università di Teramo).

e inoltre: segnalazioni, pubblicazione di documenti, link .

Tra ottobre e dicembre del 2008 ci sono stati:

•**18.305 visitatori diversi**

•**31.499 visite**

•**130.082 pagine aperte**

Ottobre era ancora in rodaggio, la progressione nelle statistiche del sito vede un aumento del 50% mese su mese

Membri del gruppo promotore:

Gianni Alioti, Fim-Cisl; Paolo Andruccioli, Redattore Sociale; Laura Balbo, Università di Padova; Gianfranco Bologna, WWF; Sergio Bruno, Università di Roma "La Sapienza"; Antonella Bucci, Terre des Hommes Italia; Andrea Calori, Politecnico di Milano; Roberta Carlini, giornalista; Francesco Ciafaloni, operatore sociale; Vincenzo Comito, Università di Urbino; Giovanni Andrea Cornia, Università di Firenze; Monica Di Sisto, Fair; Fiorella Farinelli, esperta di formazione; Pino Ferraris, Parole Chiave; Lia Fubini, Università di Torino; Andrea Fumagalli, Università di Pavia; Luciano Gallino, Università di Torino; Pietro Greco, giornalista; Peter Kammerer, Università di Urbino; Giorgio Lunghini, IUSS, Pavia; Giulio Marcon, campagna Sbilanciamoci; Alessandra Mecozzi, Fiom-Cgil; Marco Meneguzzo, Università di Roma Tor Vergata; Alessandro Messina, Finansol.it; Antonio Nicita, Università di Siena; Guido Ortona, Università del Piemonte Orientale
Paolo Palazzi, Università di Roma "La Sapienza"; Mario Pianta, Università di Urbino
Felice Roberto Pizzuti, Università di Roma "La Sapienza"; Guglielmo Ragozzino, Le Monde Diplomatique-II Manifesto; Pietro Raitano, Altraeconomia; Alessandro Santoro, Università di Milano Bicocca; Francesco Scacciati, Università di Torino; Roberto Schiattarella, Università di Urbino; Massimo Serafini, Legambiente; Roberto Tesi, Il Manifesto; Antonio Tricarico, Campagna per la riforma della Banca mondiale; Gianni Vaggi, Università di Pavia; Alberto Zoratti, Fairwatch.

Autori: attualmente sono circa 60 economisti, ricercatori, giornalisti, attivisti, studenti.

I beneficiari diretti di SEVEN sono le organizzazioni partner del network che, grazie agli incontri internazionali e alla mailing list, hanno modo di scambiare pareri, idee e buone pratiche sul volontariato internazionale per senior, nonché la possibilità di stringere partnership più strette per sviluppare veri e propri progetti di scambio. Tramite il sito internet inoltre (<http://www.seven-network.eu>) tutte le persone interessate hanno modo di conoscere i progetti svolti nel passato e quali sono le opportunità concrete per partecipare a progetti di volontariato internazionale per senior a breve e medio-lungo termine.

Il Centro Informagiovani di Venezia-Mestre è uno spazio pubblico di libero accesso per i giovani, un ambiente vivace dove trovare stimoli, orientamento e supporto. Oltre alle

informazioni generali su lavoro, formazione scolastica, professionale e universitaria, servizi in città, volontariato, vacanze e tempo libero, l'informagiovani è stato motore e luogo per tantissime attività, dai laboratori interculturali ai progetti di cooperazione internazionale, dagli sportelli di consulenza sull'associazionismo, a ricerche sul mondo dei giovani, dai seminari formativi a i workshop di progettazione partecipata. Tutte le iniziative sono costruite grazie a una fitta rete di collaborazioni: in primo luogo i giovani fruitori dei servizi, gli uffici del comune, le scuole, le università, fino alla commissione europea. Lo spazio inoltre si caratterizza per essere pluralista e interculturale in modo da essere una risorsa anche per gli stranieri che abitano in città.

f) descrizione delle attività di raccolta fondi svolta nel corso dell'anno

Lunaria nel corso degli anni ha cercato di differenziare il più possibile le proprie fonti di finanziamento, secondo un'ottica di diversificazione delle risorse e di mantenimento dell'autonomia.

Le collaborazioni con enti pubblici e privati, i principali committenti e partner di Lunaria nel 2008 sono stati:

Commissione Europea, Direzione Generale Ricerca e Sviluppo;
Commissione Europea, Direzione Generale Istruzione e Cultura;
Parlamento Europeo
Anna Lindh Euro-Mediterranean Foundation for the Dialogue between Cultures
Agenzia Nazionale Gioventù

Regione Emilia Romagna, Assessorato ai Servizi Sociali;
Regione Lazio, Assessorato al Bilancio (Sviluppo Lazio);
Regione Puglia, Assessorati vari;
Regione Piemonte;

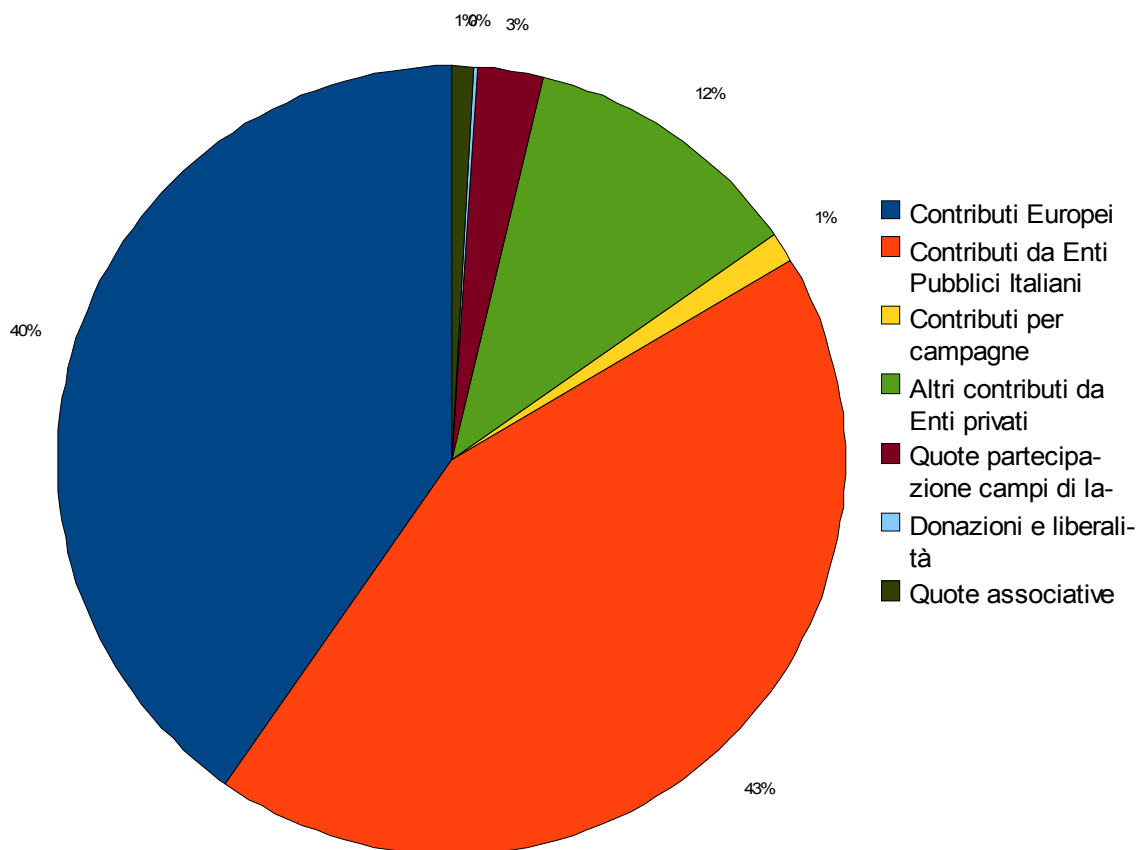
Provincia di Trento;
Provincia di Venezia;
Provincia di Torino;

Comune di Roma, Assessorato alle Politiche per le Periferie, lo Sviluppo Locale, il Lavoro;
Comune di Venezia, Assessorato alle Politiche Giovanili e dell'Ambiente;

Banca Popolare Etica;
Mani Tese;
Università di Urbino;
CNR.

Per fornire un quadro ancora più chiaro di come le fonti di finanziamento si differenzino e quali sono le attività di ricerca fondi di Lunaria, riportiamo qui un'elaborazione grafica dei dati contenuti nel bilancio 2008.

Ricavi principali 2008



g) indicazione delle strategie di medio-lungo termine e sintesi dei piani futuri

Nel prossimo triennio l'associazione intende consolidare le attività sinora svolte. Dal punto di vista strategico sono state individuate le seguenti linee di azione:

Volontariato internazionale: l'esperienza quindicennale maturata da Lunaria in questo ambito consente di qualificare ulteriormente la nostra offerta e di valorizzarne la portata educativa, interculturale e sociale. In particolare la domanda intercettata dall'associazione negli ultimi anni ci suggerisce di ampliare le proposte di volontariato internazionale nei paesi terzi rivolte ai giovani e di sviluppare la promozione del volontariato internazionale rivolte ai cittadini adulti.

Informagiovani: l'esperienza dell'associazione nel settore dell'informazione e della partecipazione giovanile, grazie all'esperienza della gestione dell'IG di Mestre e della Rete provinciale, ha permesso lo sviluppo di nuove iniziative e linee strategiche. L'innovatività di molte azioni in favore dei giovani che Lunaria ha sviluppato nel corso dell'anno ha favorito la costruzione di un piano d'azione per l'IG che ne arricchisce i servizi offerti e i percorsi di empowerment degli "utenti". Il servizio si caratterizza per l'ampio ventaglio di "esperienze" costruite assieme ai giovani e per metodologie operative improntate all'efficacia degli interventi e all'approccio "informale" che ne ha garantito l'apprezzamento da parte dei giovani cittadini.

Migrazioni e lotta al razzismo: la complementarità tra le attività di ricerca, di informazione e di animazione politica e culturale, promossa in collaborazione con altre realtà dell'immigrazione locali, nazionali ed europee, costituisce la specificità di Lunaria. Su questa l'associazione intende orientare le future attività di progettazione. Una particolare attenzione verrà dedicata allo sviluppo di attività di ricerca, informazione e sensibilizzazione finalizzate a rafforzare la lotta alle discriminazioni e al razzismo.

Globalizzazione e movimenti sociali internazionali: I temi della globalizzazione e dei movimenti globali sono al centro di una serie di attività che Lunaria ha in programma di realizzare, mantenendo una rete di collaborazioni con ricercatori e attivisti anche esterni all'associazione. Infine, continueranno in modo regolare le attività di divulgazione con articoli su giornali, interventi alle radio e partecipazione a incontri e seminari.

Sbilanciamoci!

Nel 2008 l'andamento della campagna Sbilanciamoci! ha registrato un'inversione di tendenza rispetto agli anni precedenti. Il mutamento del contesto politico e culturale che ha interessato il nostro paese è all'origine delle difficoltà che la campagna ha incontrato nel reperimento delle risorse necessarie per svolgere le proprie attività. L'autorevolezza politica, culturale e scientifica acquisita dalla campagna nel corso degli anni ha permesso a Lunaria, anche grazie ad un intenso lavoro di networking, di accumulare un ricco patrimonio di conoscenze e di competenze professionali che hanno contribuito a qualificare le attività di analisi delle politiche economiche e sociali e la elaborazione di proposte alternative. L'obiettivo per il 2009 è quello di non disperdere questo patrimonio politico-culturale diversificando però le modalità di funzionamento della campagna valorizzando maggiormente il ruolo e il contributo volontario della rete di attivisti e esperti costruita nel corso degli anni.

Organizzazione interna

Sul versante organizzativo e gestionale sono auspicabili:

un ridefinizione delle strategie di sviluppo delle attività alla luce del mutamento del contesto politico, economico e sociale avvenuto negli ultimi due anni;

l'affinamento delle metodologie di programmazione e di monitoraggio della progettazione;

l'avvio di nuove strategie di ricerca fondi che consentano un'ulteriore diversificazione delle risorse e il potenziamento delle fonti di autofinanziamento;

l'affinamento delle procedure e degli strumenti di controllo di gestione;

la ridefinizione dei processi e degli strumenti di comunicazione interna;

un rilancio delle politiche e degli strumenti di comunicazione esterna;

una verifica del sistema dei processi decisionali, delle sedi e degli strumenti di partecipazione.

Sezione D: Esame situazione finanziaria.

Il bilancio di Lunaria è composto dallo Stato Patrimoniale, dal Conto Economico, dal Rendiconto Gestionale, dalla Nota Integrativa e dalla Relazione di missione.

Il bilancio è sottoposto a revisione contabile esterna da parte del dott. Alberto Rocchi – Dottore Commercialista e Revisore Contabile – Iscritto al Registro dei Revisori Contabili.

Stato Patrimoniale

A) Attivo	31.12.2008	31.12.2007
A1 - Cassa corrente	841	200
A2 - Conti correnti bancari	69.481	161.420
A3 - Conto corrente postale	362	478
A4 - Crediti verso banche	403	154
A5 - Crediti verso Unione Europea	144.409	628.620
A6 - Crediti verso altri enti pubblici	102.423	88.848
A7- Crediti verso enti privati e persone fisiche	158.958	160.120
A8 - Crediti v/erario	1.638	1.800
A9 - Partecipazioni	1.775	1.775
A10 - Immobilizzazioni materiali	4.769	5.717
A11 - Ratei e risconti attivi		
A12 - Disavanzo esercizi precedenti		11.437
Totale attivo	485.059	1.060.571
B) Passivo	31.12.2008.	31.12.2007
B1 - Conti correnti bancari	19.594	
B2 - Debiti verso enti privati	42.669	83.298
B3 - Debiti verso enti pubblici	69.659	112.197
B4 - Debiti verso persone fisiche	69.813	36.857
B5 - Debito verso erario/IVA	58.329	77.418
B6 - Debito verso Banca Popolare Etica	88.468	126.576
B7 - Fondo Trattamento Fine Rapporto	29.479	24.717
B8 - Risconti passivi	86.522	567.547
Avanzo d'esercizio	3	31.961
DESTINAZIONE AVANZO D'ESERCIZIO		
Copertura disavanzo progressivo		11.437
Patrimonio netto	20.527	20.524
A PAREGGIO	485.059	1.060.571

Conto Economico

C) Oneri	31.12.2008	31.12.2007
C1 - Personale	629.488	507.803
C2 - Costi di ufficio	72.088	57.911
C3 - Spese per viaggi e missioni	270.567	205.422
C4 - Spese per attività di comunicazione	54.479	41.714
C5 - Spese per quote partner progetti	65.612	12.800
C6 - Contributi iniziative e campagne	2.460	476
C7 - Perdite su crediti	3.524	131
C8 - Altri oneri straordinari	16.310	7.858
C9 - Oneri finanziari	10.685	12.693
C10 - Quote ammortamento immobilizzazioni	3.172	2.950
C11 - Imposte dell'esercizio e sanzioni	20.721	22.409
Totale oneri	1.149.106	872.166
Avanzo dell'esercizio	3	31.961
D) Proventi	31.12.2008	31.12.2007
D1 - Contributi Europei	457.517	391.126
D2 - Contributi Enti pubblici italiani	491.230	430.327
D3 - Donazioni e liberalità	1.511	1.000
D4 - Quote associative	10.350	9.090
D5 - Quote partecipazione campi	30.905	34.700
D6 - Altri contributi da privati	130.789	16.691
D7 - Contributi per pubblicazioni	10.209	4.122
D8 - Ricavi straordinari	2.347	3.415
D9 - Ricavi finanziari	168	52
D10 - Contributi per campagne	14.083	13.606
Totale proventi	1.149.109	904.127

Lunaria ha chiuso il 2008 con un risultato d'esercizio positivo, sostanzialmente in pareggio, realizzando un avanzo di 3,00 euro.

Rispetto al 2007 i proventi crescono complessivamente del 27%, registrando un aumento soprattutto nelle 3 componenti: D1 – Contributi Europei, D2 – Contributi da Enti pubblici italiani e D6 – Altri contributi da Enti privati.

La voce che, in termini percentuali, è aumentata maggiormente è stata D6 – Altri contributi da Enti privati, che ha registrato un incremento positivo del 784% rispetto all'anno precedente.

L'incremento è sostanzialmente dovuto ad attività di ricerca, formazione e di consulenza.

Le fonti di finanziamento di Lunaria sono in continua evoluzione: mentre nel '99 quasi l'80% delle committenze venivano dalla Commissione europea, questa percentuale è andata riducendosi via via nel corso degli ultimi anni fino a raggiungere il 40% nel 2008.

La nostra capacità di autofinanziamento, cioè la raccolta fondi che passa attraverso la vendita, le donazioni e il tesseramento, ha subito una fluttuazione nel corso degli anni, passando dal 4% sul totale delle nostre entrate del '97 al 31% del 2003 per scendere di nuovo al 6% nel 2008.

Variazione percentuale oneri

	2008	2007	%
C1 – Personale	629.488	507.803	24%
C2 – Costi di ufficio	72.088	57.911	24%
C3 – Spese per viaggi e missioni	270.567	205.422	32%
C4 – Spese per attività di comunicazione	54.479	41.714	31%

In termini assoluti il costo del personale è la voce che ha subito maggiore incremento (€ 121.685) rispetto all'anno precedente, mentre il maggiore incremento, in termini percentuali, lo hanno subito le spese per viaggi e missioni e le spese per attività di comunicazione, rispettivamente il 32% e il 31% sia a causa dello sviluppo della struttura sia a causa del maggior numero di progetti da gestire e coordinare.

Il lavoro di azione indipendente che Lunaria svolge su temi cruciali come il welfare, l'economia internazionale, le politiche migratorie ecc, così come la necessità di poter programmare il futuro, richiedono necessariamente anche la capacità di rendersi autonomi da singole fonti finanziarie. L'analisi della tipologia delle fonti di finanziamento e il peso che ciascuna fonte di finanziamento ha, sono certamente un'utile indicatore dell'autonomia di azione di un'organizzazione del terzo settore.

Il lavoro fatto in questi anni è proprio quello della diversificazione dei committenti: oltre alla Commissione Europea sono sempre più frequenti i finanziamenti degli enti locali, e dei privati conseguenza anche dei forti legami sviluppati con il territorio in questi anni.

Pubblicità

Il bilancio sociale viene sottoposto all'approvazione dei competenti organi sociali congiuntamente al bilancio di esercizio.

Il bilancio sociale viene depositato per via telematica al registro delle imprese entro 30 giorni dalla sua approvazione. L'impresa sociale dà ampia pubblicità al bilancio sociale approvato, attraverso tutti i canali di comunicazione a disposizione, sia cartacei sia telematici.

Campi di Lavoro 2008 – Outgoing – Format di questionario di valutazione compilato dai volontari

Caro/a volontario/a, è molto importante per noi conoscere il tuo giudizio sul campo di lavoro a cui hai partecipato, sul funzionamento di Lunaria, e sull'associazione Partner. Ogni tua idea ci è indispensabile per apportare eventuali modifiche e miglioramenti alla nostra organizzazione. Ti ringraziamo anticipatamente per la disponibilità e per la pazienza!

Informazioni generali

Nome e cognome, e-mail

--	--

1. Attraverso quale dei seguenti mezzi di comunicazione hai conosciuto il settore "Volontariato Internazionale" di Lunaria?

- Giornale
- Internet
- Radio
- Locandine
- Amici
- Altro

2. Conosci le altre attività di Lunaria?

- Si
- No

3. A quali settori sei più interessato?

- Immigrazione e antirazzismo
- Volontariato Internazionale
- Comunicazione
- Promozione del Terzo Settore

4. Quando ti sei messo in contatto con noi sei riuscito ad ottenere informazioni soddisfacenti?

- Si
- No

Se no, perché?

.....

5. Hai dei suggerimenti (possiamo "reggere" delle critiche) per migliorare il nostro servizio nei diversi settori: organizzazione, informazione, promozione e sito web?

.....

6. Perché hai deciso di partecipare ad un campo di lavoro internazionale? (max 2 risposte)

- Per sentirmi socialmente utile
- Perché è una vacanza economica
- Per conoscere e lavorare con persone provenienti da diversi paesi
- Per migliorare una lingua straniera
- Perché sono interessato/a al settore d'intervento
- Altro

Il campo di lavoro

7. A quale campo di lavoro hai partecipato?

.....

8. Ti sono sembrati sufficientemente utili le informazioni su come raggiungere il campo (infosheet)?

Si
No

Se no, perché?
.....

9. Il campo ti è sembrato bilanciato per età, sesso e nazionalità di provenienza?

Si
No

Se no, perché?
.....

10. Quali ritieni siano stati gli aspetti positivi e quali quelli negativi del tuo campo?

Aspetti relazionali

Relazione con gli altri volontari

Ottimo
Buono
Discreto
Pessimo

Relazione con il coordinatore

Ottimo
Buono
Discreto
Pessimo

Relazione con la comunità locale

Ottimo
Buono
Discreto
Pessimo

Attività svolte

Utilità delle attività svolte nel campo

Ottimo
Buono
Discreto
Pessimo

Organizzazione dei tempi di lavoro

Ottimo
Buono
Discreto
Pessimo

Strumenti a disposizione per svolgere le attività

Ottimo
Buono
Discreto
Pessimo

Organizzazione del tempo libero

Ottimo
Buono
Discreto
Pessimo

Aspetti logistici

Qualità dell'alloggio e dei servizi

Ottimo
Buono
Discreto
Pessimo

Cibo
Ottimo
Buono
Discreto
Pessimo

Gestione degli aspetti logistici (pulizie, pasti, etc.)

Ottimo
Buono
Discreto
Pessimo

Aspetti culturali e ricreativi

Comunicazione tra i volontari

Ottimo
Buono
Discreto
Pessimo

Utilità degli incontri di valutazione svolti nel campo

Ottimo
Buono
Discreto
Pessimo

Se vuoi, spiega il perché delle tue risposte

.....

11. Pensi di partecipare ancora ad un campo internazionale il prossimo anno?

Sì
No
Non lo so

Se sì, quali sono i paesi in cui ti interesserebbe andare e che tipo di attività vorresti svolgere?

.....

12. Vorresti coordinare un campo di lavoro di 15 giorni in Italia il prossimo anno, previa partecipazione ad un week end di formazione a fine maggio?

Sì
No

Campi di Lavoro 2008 - Outgoing - Risultati questionario di valutazione

1. Attraverso quale dei seguenti mezzi di comunicazione hai conosciuto il settore "Volontariato Internazionale" di Lunaria?

- 43% Amici
- 32% Internet
- 11% Altro
- 1% Giornale

2. Conosci le altre attività di Lunaria?

- 53% No
- 36% Sì

3. A quali settori sei più interessato?

- 69% Volontariato Internazionale
- 17% Immigrazione e antirazzismo
- 8% Comunicazione
- 4% Promozione del Terzo Settore

4. Quando ti sei messo in contatto con noi sei riuscito ad ottenere informazioni soddisfacenti?

- 88% Sì
- 1% No

6. Perché hai deciso di partecipare ad un campo di lavoro internazionale? (max 2 risposte)

- 41% Per conoscere e lavorare con persone provenienti da diversi paesi
- 20% Per migliorare una lingua straniera
- 16% Per sentirmi socialmente utile
- 10% Perché è una vacanza economica
- 8% Perché sono interessato/a al settore d'intervento
- 1% Altro

8. Ti sono sembrati sufficientemente utili le informazioni su come raggiungere il campo (infosheet)?

- 79% Sì
- 9% No

9. Il campo ti è sembrato bilanciato per età, sesso e nazionalità di provenienza?

- 56% Sì
- 32% No

10. Quali ritieni siano stati gli aspetti positivi e quali quelli negativi del tuo campo? Relazione con gli altri volontari

- 57% Ottimo
- 26% Buono
- 5% Discreto

Relazione con il coordinatore

- 51% Ottimo
- 27% Buono
- 15% Discreto
- 8% Pessimo

Relazione con la comunità locale

- 39% Buono
- 36% Ottimo
- 18% Discreto
- 7% Pessimo

Utilità delle attività svolte nel campo

- 42% Buono
- 26% Ottimo

25% Discreto
6% Pessimo

Organizzazione dei tempi di lavoro

41% Buono
27% Ottimo
24% Discreto
7% Pessimo

Strumenti a disposizione per svolgere le attività

38% Buono
34% Ottimo
22% Discreto
5% Pessimo

Organizzazione del tempo libero

36% Ottimo
31% Buono
26% Discreto
7% Pessimo

Qualità dell'alloggio e dei servizi

41% Buono
34% Ottimo
18% Discreto
7% Pessimo

Cibo

45% Buono
33% Ottimo
18% Discreto
5% Pessimo

Gestione degli aspetti logistici (pulizie, pasti, etc.)

44% Buono
30% Ottimo
23% Discreto
3% Pessimo

Comunicazione tra i volontari

55% Ottimo
39% Buono
5% Discreto
1% Pessimo

Utilità degli incontri di valutazione svolti nel campo

44% Buono
29% Ottimo
21% Discreto
4% Pessimo

12. Vorresti coordinare un campo di lavoro di 15 giorni in Italia il prossimo anno, previa partecipazione ad un week end di formazione a fine maggio?

53% No
34% Sì