



# Lunaria

## BILANCIO SOCIALE DELLE ATTIVITA' SVOLTE NELL'ANNO 2014

### Sommario

|   |    |
|---|----|
| 1: INTRODUZIONE.....  | 2  |
| 1.1    Cos'è il Bilancio Sociale .....                                  | 2  |
| 1.2    Metodologia adottata per la redazione del bilancio sociale ..... | 2  |
| 1.3    Contatti e indirizzi utili per richiedere informazioni.....      | 2  |
| 2: CARATTERISTICHE ISTITUZIONALI ED ORGANIZZATIVE.....                  | 3  |
| 2.1    Generalità .....   | 3  |
| 2.2    Mission e oggetto sociale .....                                  | 3  |
| 2.3    Stakeholder.....   | 4  |
| 2.4    Assetto istituzionale .....                                      | 4  |
| 2.5    Struttura organizzativa .....                                    | 5  |
| 2.6    Composizione della base sociale.....                             | 7  |
| 2.7    Principali reti e collaborazioni attive .....                    | 8  |
| 3: AREE DI ATTIVITA' E RISULTATI SOCIALI .....                          | 9  |
| 3.1    Volontariato internazionale ed educazione non formale.....       | 10 |
| 3.2    Animazione giovanile .....                                       | 13 |
| 3.3    Volontariato di medio-lungo termine .....                        | 17 |
| 3.4    Volontariato senior .....  | 18 |
| 3.5    Informagiovani .....   | 20 |
| 3.6    Migrazioni e antirazzismo .....                                  | 20 |
| 3.7    Sbilanciamoci!.....  | 23 |
| 3.8    Edizioni dell'Asino .....  | 28 |
| 4: RISULTATI ECONOMICI .....  | 30 |
| 4.1    Bilancio di Esercizio .....                                      | 30 |
| 4.2    Analisi dei ricavi .....   | 33 |

# 1: INTRODUZIONE

## 1.1 Cos'è il Bilancio Sociale

Lunaria è un'associazione di promozione sociale, senza fini di lucro, laica, indipendente e autonoma dai partiti nata nel 1992. Svolge attività di ricerca, formazione e comunicazione sui temi dell'economia solidale e del terzo settore, delle migrazioni e della globalizzazione, della democrazia e della partecipazione e promuove iniziative di volontariato internazionale. Attraverso le sue attività Lunaria sperimenta nuove forme di partecipazione attiva e di trasformazione sociale ispirate ai principi della giustizia e della solidarietà sociale, della partecipazione democratica alla vita della comunità, della garanzia dei diritti civili, sociali e umani in ambito nazionale e internazionale.

Il Bilancio di Esercizio redatto annualmente è un documento essenziale per dare conto dei “numeri” finanziari, patrimoniali ed economici dell'associazione, indispensabili per conoscere l'ordine di grandezza in cui ci si muove e l'ammontare di risorse a disposizione per il raggiungimento degli scopi statutari.

Tuttavia i dati contabili da soli non esprimono in alcun modo il “portato” dell'operato associativo, in termini di valore aggiunto alla ricchezza collettiva non economica, fatta di quelle esperienze, valori e legami che costituiscono la trama invisibile che tiene insieme una società, in una parola la “cultura” che così profondamente ne determina le condizioni di vita e l'evoluzione o involuzione nel corso del tempo.

Per questo, accanto al Bilancio di Esercizio, nasce l'esigenza di fornire un Bilancio Sociale, che rendiconti le attività svolte per il raggiungimento della Mission; della struttura associativa e dei suoi obiettivi; delle persone coinvolte; dei bisogni affrontati e tramite quali strumenti; dei risultati raggiunti; delle criticità verificatesi e delle possibili soluzioni per farvi fronte.

## 1.2 Metodologia adottata per la redazione del bilancio sociale

La redazione del presente documento è stata curata da alcuni membri dello staff di Lunaria, ognuno per il proprio settore di attività: Federica Alberino, Giovanni Alteri, Paola Andrisani, Sergio Andreis, Valentina Bacco, Serena Chiodo, Cristina Simon De Pablo, Annarita Di Mario, Sara Mandozzi, Marcello Mariuzzo, Grazia Naletto, Sara Nunzi e Duccio Zola. Il Bilancio Sociale è riferito all'anno 2014.

## 1.3 Contatti e indirizzi utili per richiedere informazioni

Per chiedere informazioni e approfondimenti:

Lunaria, via Buonarroti 39, 00185 Roma

Tel 06-8841880; fax 06-8841859

e-mail: [amministrazione@lunaria.org](mailto:amministrazione@lunaria.org)

Campi internazionali di volontariato – [workcamps@lunaria.org](mailto:workcamps@lunaria.org)

Scambi, Training e Mobilità – [scambi@lunaria.org](mailto:scambi@lunaria.org)

Migrazioni e lotta al razzismo – [antirazzismo@lunaria.org](mailto:antirazzismo@lunaria.org)

Globalizzazione e movimenti – [globi@lunaria.org](mailto:globi@lunaria.org)

Cronache di ordinario razzismo – [info@cronachediordinariorazzismo.org](mailto:info@cronachediordinariorazzismo.org)

## 2: CARATTERISTICHE ISTITUZIONALI ED ORGANIZZATIVE

### 2.1 Generalità

Lunaria è un'Associazione di Promozione Sociale, iscritta al Registro Regionale dell'Associazionismo (n. 1003) della Regione Lazio dal 22/12/2008 (Determinazione n. D4368 – Regione Lazio – Dipartimento Sociale – Assessorato alle Politiche Sociali – Direzione Regionale Servizi Sociali).

La sede legale è in Via Buonarroti 39, cap 00185 Roma (RM).

La sede secondaria è Villa Franchin, viale Garibaldi 155, cap 30174 Mestre (VE).

Il sito internet è [www.lunaria.org](http://www.lunaria.org) : nel 2014 ha avuto più di 146mila visitatori diversi, con una media di 12mila al mese e 400 al giorno.

| Statistiche <a href="http://www.lunaria.org">www.lunaria.org</a> 2014 |                    |                  |
|---|--------------------|------------------|
| Mese  | Visitatori diversi | Numero di visite |
| gen-14  | 11453              | 19960            |
| feb-14  | 11789              | 20101            |
| mar-14  | 15469              | 28045            |
| apr-14  | 15745              | 27921            |
| mag-14  | 17460              | 31142            |
| giu-14  | 13371              | 25304            |
| lug-14  | 16679              | 30995            |
| ago-14  | 8312               | 16578            |
| set-14  | 9354               | 19685            |
| ott-14  | 9191               | 20331            |
| nov-14  | 8651               | 18398            |
| dic-14  | 8778               | 18155            |
| <b>Totale</b>   | <b>146.252</b>     | <b>276.615</b>   |

L'associazione ha natura di promozione sociale, non ha fini di lucro e destina i proventi da eventuali attività accessorie di carattere commerciale connesse con le sue attività istituzionali alla promozione delle sue finalità. L'associazione destina eventuali avanzi di esercizio alla realizzazione delle sue finalità, con espresso divieto di redistribuzione delle quote sociali o di avanzi di esercizio, anche in forma indiretta, tra i soci.

### 2.2 Mission e oggetto sociale

Lunaria si riconosce nei principi della giustizia e della solidarietà sociale ed economica, della partecipazione democratica alla vita della comunità, della promozione dei diritti civili, sociali e umani in ambito nazionale ed internazionale.

Per contribuire alla realizzazione di questi principi l'associazione si pone prioritariamente come scopo la promozione di attività di animazione e di progetti di ricerca, formazione, comunicazione nei seguenti settori:

- volontariato, campi di lavoro e scambi giovanili
- cooperazione allo sviluppo e solidarietà internazionale
- pace e diritti umani
- economia solidale, imprese sociali e terzo settore
- movimenti sociali, campagne e società civile
- immigrazione e lotta al razzismo
- economia internazionale, politiche pubbliche e sociali.

Per sostenere queste attività l'associazione promuove altresì attività educative, culturali, editoriali, di ricerca, di documentazione e di consulenza, nonché l'erogazione di servizi specifici, soltanto se strettamente strumentali al perseguimento delle finalità statutarie.

Tra gli obiettivi strategici attuali di Lunaria :

- sviluppare la cooperazione internazionale e locale, e il lavoro in rete con tutte le istituzioni pubbliche, gli enti di ricerca, le organizzazioni del terzo settore e gli istituti privati che si riconoscono nei principi che ispirano l'attività dell'associazione;
- ampliare la base sociale e il numero di volontari che partecipano al complesso delle attività dell'associazione;
- stimolare la crescita culturale, umana e politica dei giovani in particolare di quelli che vivono nelle aree periferiche e in condizioni di disagio sociale;
- sviluppare la partecipazione di giovani e adulti alla realizzazione di attività di utilità sociale promuovendo e organizzando attività di volontariato internazionale e di animazione giovanile;
- promuovere e stimolare azioni di lotta alle discriminazioni e al razzismo nella società, nelle istituzioni, nella politica, nei media;
- svolgere attività di advocacy, denuncia, sensibilizzazione culturale rivolte ai decisori politici e agli opinion makers sui temi legati alle migrazioni con la promozione di campagne per i diritti dei cittadini dei migranti, di ricerca e di informazione;
- sollecitare un cambiamento della normativa in direzione delle pari opportunità;
- qualificare le proposte avanzate nel campo delle politiche economiche, sociali e migratorie;
- orientare le politiche pubbliche e l'allocatione delle risorse pubbliche nella direzione di una maggiore giustizia sociale, di un'economia sostenibile e di pace;
- sviluppare la collaborazione a livello europeo con le reti e i movimenti impegnati nella costruzione di un'Europa sociale, democratica e più giusta;
- sviluppare le attività di ricerca, informazione e sensibilizzazione finalizzate a promuovere un modello di sviluppo equo e sostenibile.

### **2.3 Stakeholder**

La vocazione di Lunaria è quella di lavorare in rete. Di seguito la mappa dei diversi portatori di interessi con indicazione del tipo di relazione che lega Lunaria alle singole categorie.

Dal punto di vista dei finanziamenti:

- Istituzioni europee
- Istituzioni nazionali
- Enti pubblici regionali e locali
- Fondazioni
- Cittadini

Dal punto di vista della cooperazione nella ricerca:

- Università pubbliche
- Istituti di ricerca privati

Dal punto di vista dello svolgimento delle attività:

- Associazioni
- ONG
- Network nazionali e internazionali
- Campagne nazionali
- Testate giornalistiche
- Sindacati dei lavoratori
- Altre imprese sociali

### **2.4 Assetto istituzionale**

Il Presidente e Legale Rappresentante di Lunaria è Grazia Naletto.

Secondo quanto previsto dallo statuto, l'associazione è amministrata dagli organi previsti che sono l'Assemblea dei soci, il Comitato di Presidenza, il Presidente, il Vice Presidente e il Comitato dei Garanti (artt. 10-11-13-15).

L'Assemblea è costituita dai soci regolarmente iscritti nell'anno precedente all'Assemblea o comunque da almeno tre mesi prima della data di convocazione.

Gli altri organi previsti sono eletti dall'Assemblea dei soci (articolo 10 dello statuto).

Il Comitato di Presidenza è composto dal Presidente, dal Vice Presidente e da 3 membri eletti dall'Assemblea. Il Comitato di Presidenza si riunisce con regolarità su convocazione del Presidente supportandolo nella verifica del buon funzionamento dell'associazione.

Attualmente il Comitato di presidenza è così composto:

- Grazia Naletto – PRESIDENTE e LEGALE RAPPRESENTANTE rieletta dall'Assemblea dei soci il 28.06.2013 – Durata in carica: tre anni. Attualmente in carica;
- Marcello Mariuzzo – VICEPRESIDENTE eletto dall'Assemblea dei soci il 28.06.2013 – Durata in carica: tre anni. Attualmente in carica;
- Agnese Ambrosi – MEMBRO DEL COMITATO DI PRESIDENZA eletta dall'Assemblea dei soci il 28.06.2013 – Durata in carica: tre anni. Attualmente in carica;
- Sara Mandozzi – MEMBRO DEL COMITATO DI PRESIDENZA eletta dall'Assemblea dei soci il 28.06.2013 – Durata in carica: tre anni. Attualmente in carica;
- Duccio Zola – MEMBRO DEL COMITATO DI PRESIDENZA eletto dall'Assemblea dei soci il 28.06.2013 – Durata in carica: tre anni. Attualmente in carica;

Il Comitato dei Garanti è composto da : Cristiana Colaiori, Olivia Polimanti e Davide Di Pietro, eletti dall'Assemblea dei soci il 28.06.2013. Durata in carica: tre anni. Attualmente in carica.

Il Presidente è il responsabile legale dell'associazione e come tale la rappresenta in giudizio. Tutti gli altri amministratori svolgono i compiti previsti dai loro ruoli. (artt. 11-12-13-14-15 statuto).

Gli amministratori di Lunaria non ricevono compensi per le loro cariche istituzionali.

Nel 2014 si è tenuta un'assemblea il 26 giugno alla quale hanno partecipato 15 soci.

L'assemblea ha deliberato sui seguenti punti:

- approvazione del bilancio dell'anno 2013;
- approvazione del bilancio sociale 2013;
- approvazione del bilancio preventivo 2014;
- approvazione del Piano di Lavoro 2014.

I precedenti punti sono stati approvati all'unanimità dall'assemblea dei soci.

Diversi sono stati gli incontri del Comitato di Presidenza.

## **2.5 Struttura organizzativa**

Lo staff di Lunaria risulta così composto in base alle diverse tipologie di contratto di lavoro (anno 2014):

- 2 persone hanno un contratto di lavoro dipendente a tempo indeterminato;
- 14 persone hanno avuto un contratto di collaborazione a progetto

Durante l'anno si sono svolte inoltre diverse riunioni di staff in cui i lavoratori di Lunaria si sono confrontati con le cariche elettive sulle diverse attività, la riorganizzazione dello staff, la gestione dei progetti, le questioni logistiche e l'amministrazione dell'associazione.

Lunaria si avvale stabilmente di un commercialista, un consulente del lavoro, un consulente informatico e un consulente per la sicurezza esterni.

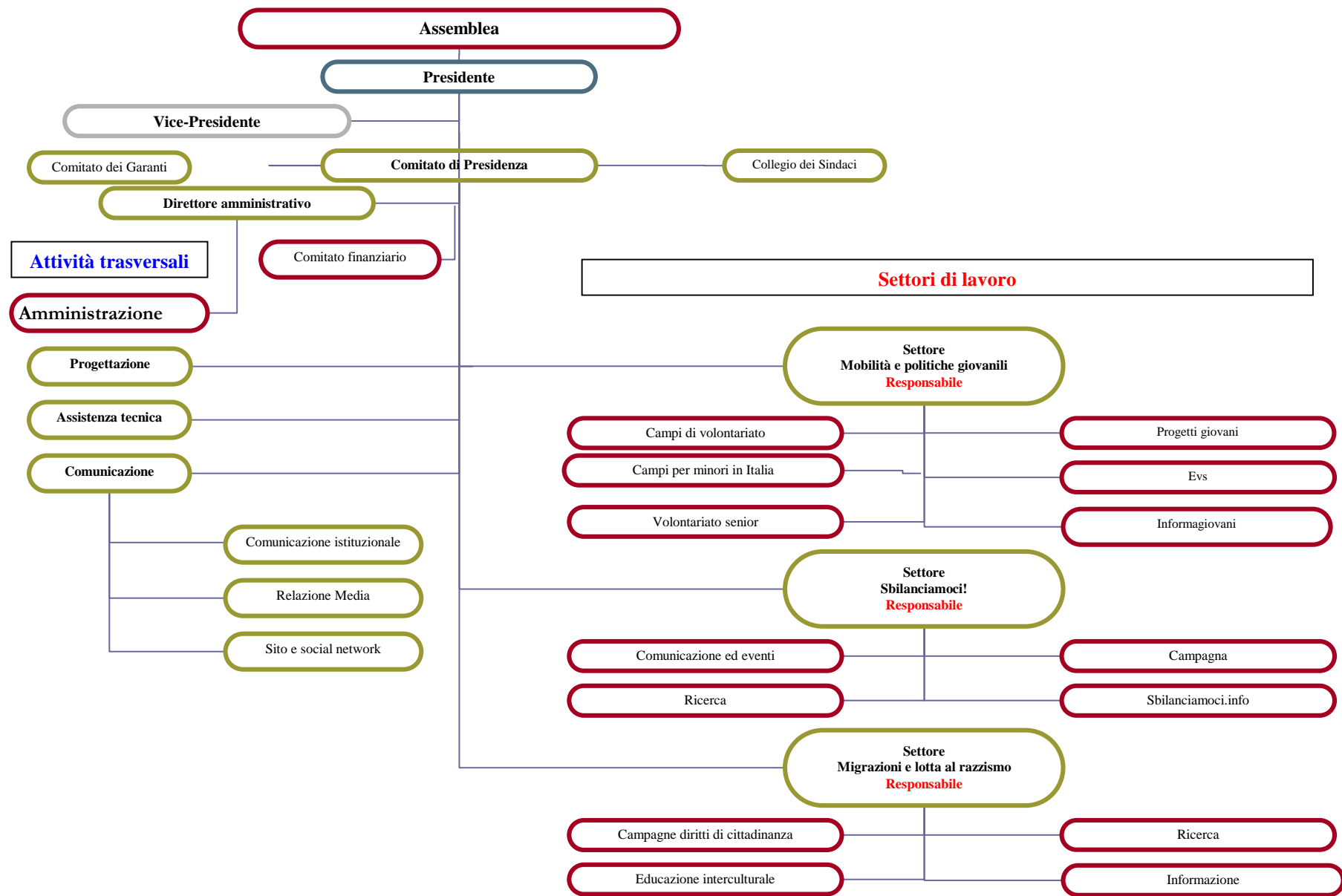
In ottemperanza alla normativa sulla sicurezza nei luoghi di lavoro Lunaria ha inoltre nominato le seguenti figure:

- il responsabile dei servizi di prevenzione e protezione;
- il rappresentante dei lavoratori per la sicurezza;
- gli addetti alla gestione dell'emergenza.

Le diverse figure hanno partecipato ad appositi corsi di formazione. L'intero staff è stato formato ed informato circa i rischi presenti in azienda.

E' stato redatto il documento di valutazione dei rischi. Il DVR.

Di seguito l'**organigramma** dell'associazione:



## 2.6 Composizione della base sociale

Nel 2014, Lunaria ha avuto **531 soci**. La composizione è specificata di seguito:

### Composizione per genere

|          |     |          |
|----------|-----|----------|
| Femmine: | 301 | (56,69%) |
| Maschi:  | 230 | (43,31%) |

### Composizione per età

---

Età media: 20,89 anni

|             |     |           |
|-------------|-----|-----------|
| Minorenni:  | 149 | (28,06%)  |
| 18-20 anni: | 185 | (34,84 %) |
| 21-25 anni: | 129 | (24,29 %) |
| 26-30 anni: | 31  | (5,84 %)  |
| 31-40 anni: | 26  | (4,90 %)  |
| Over 40:    | 11  | (2,07 %)  |

### Composizione per regione di provenienza

---

|                     |            |                 |
|---------------------|------------|-----------------|
| <b>NORD</b>         | <b>342</b> | <b>(64,41%)</b> |
| LOMBARDIA           | 141        |                 |
| EMILIA ROMAGNA      | 31         |                 |
| VENETO              | 78         |                 |
| FRIULI              | 15         |                 |
| PIEMONTE            | 54         |                 |
| TRENTINO            | 7          |                 |
| LIGURIA             | 16         |                 |
| VALLE D'AOSTA       | 0          |                 |
| <b>CENTRO</b>       | <b>144</b> | <b>(27,12%)</b> |
| LAZIO:              | 114        |                 |
| TOSCANA             | 17         |                 |
| MARCHE              | 9          |                 |
| ABRUZZO             | 2          |                 |
| UMBRIA              | 2          |                 |
| <b>SUD E ISOLE</b>  | <b>34</b>  | <b>(6,40%)</b>  |
| CAMPANIA            | 17         |                 |
| CALABRIA            | 3          |                 |
| PUGLIA              | 2          |                 |
| SICILIA             | 9          |                 |
| SARDEGNA            | 1          |                 |
| BASILICATA          | 3          |                 |
| <b>SCONOSCIUTA:</b> | <b>11</b>  | <b>(2,07%)</b>  |

### Composizione per professione

---

|                         |     |          |
|-------------------------|-----|----------|
| Studenti                | 502 | (94,54%) |
| Occupati                | 10  | (1,88%)  |
| Inoccupati              | 0   | (0,00%)  |
| Professione sconosciuta | 19  | (3,58%)  |

---

## 2.7 Principali reti e collaborazioni attive

Lunaria collabora attivamente e in modo continuativo con numerosi soggetti non profit nazionali ed internazionali. Inoltre, è membro di alcune reti e collabora occasionalmente con organizzazioni italiane e straniere per la realizzazione di singoli progetti. In una prospettiva di bilancio sociale, è importante sottolineare come le attività di Lunaria si sviluppano sempre più con modalità differenziate e con una crescente rete di collaborazioni esterne nel campo della ricerca, della formazione, delle iniziative sociali, culturali e politiche.

### Partenariati internazionali stabili:

**Alliance Network of European Voluntary Organizations** - è uno dei maggiori network internazionali che si occupano dell'organizzazione di attività di volontariato internazionale. Le associazioni coinvolte dal network sono più di 70 in 60 Paesi diversi. Lunaria è membro del network e ogni anno invia in media all'estero circa 400 volontari italiani che partecipano ad attività di volontariato organizzate dagli altri membri. Allo stesso tempo Lunaria ospita ogni anno circa 300 volontari inviati dal network Alliance presso i campi di lavoro internazionali organizzati in Italia. Sempre in collaborazione con Alliance si realizzano ogni anno numerosi scambi giovanili e attività di formazione. Per maggiori info sul network e sui suoi Membri visita il sito <http://www.alliance-network.eu>

### CCVS

**Seven. Senior European Volunteers Exchange Network** [www.seven-network.eu](http://www.seven-network.eu) - è il primo network europeo di organizzazioni che promuovono la mobilità internazionale per i cittadini senior. Nasce nel 2007 e Lunaria ne è capofila. Coinvolge 2 network internazionali (Alliance e Avso), e raccoglie 29 organizzazioni europee della società civile di 12 paesi.

### Partenariati su scala nazionale e locale:

**Associazione Carta di Roma** - Il 16 dicembre 2011 si è costituita l'associazione "Carta di Roma", con lo scopo di dare attuazione all'omonimo protocollo deontologico della professione giornalistica concernente richiedenti asilo, rifugiati, vittime della tratta e migranti, sottoscritto dal Consiglio Nazionale dell'Ordine dei Giornalisti e dalla Federazione Nazionale della Stampa Italiana. Lunaria è tra i fondatori dell'associazione insieme ad altre 14 organizzazioni della società civile. Carta di Roma vuole sensibilizzare gli operatori dell'informazione ad una maggiore correttezza nella trattazione delle notizie relative all'immigrazione, all'asilo e alle minoranze, anche grazie alla realizzazione di iniziative di formazione, al monitoraggio della stampa tramite l'Osservatorio Carta di Roma, e alla segnalazione alle associazioni nazionali dei giornalisti dei casi di violazioni del protocollo deontologico.

**Associazione Studi Giuridici sull'Immigrazione** - L'Associazione per gli Studi Giuridici sull'Immigrazione è stata costituita nel 1990 e riunisce avvocati, docenti universitari, operatori del diritto e giuristi con uno specifico interesse professionale per le questioni giuridiche connesse all'immigrazione. ASGI è particolarmente attiva nel campo editoriale, nello studio, nell'analisi e nella divulgazione delle norme, della giurisprudenza e della prassi in materia di stranieri, diritto d'asilo e cittadinanza. Promuove e organizza convegni e seminari di studio, corsi di formazione e di aggiornamento sulle novità normative e giurisprudenziali in materia di stranieri. Promuove azioni anti-discriminatorie e si è costituita in giudizio con ricorsi civili e penali nell'ambito di alcuni procedimenti di rilevanza nazionale e in diverse cause concernenti il diritto anti-discriminatorio. Sta promuovendo una rete italiana di operatori e professionisti capaci di sollevare presso gli organismi amministrativi e giudiziari le questioni antidiscriminatorie. Lunaria è socio sostenitore di Asgi dal 2013.

**CAG** - Lunaria ha collaborato con diverse associazioni tra cui Artemide (di Orvieto) e Il Muro (di Augusta), e Centri di Aggregazione Giovanile di Roma tra cui Batti il Tuo Tempo (Cinecittà) ed il Muretto (Borgata Finocchio).

**Campagna zerozerocinque** [www.zerozerocinque.it](http://www.zerozerocinque.it) - Lunaria è tra i promotori della campagna 005, lanciata nel 2010 in occasione del summit dei Capi di Stato e di governo dell'UE e del meeting delle Nazioni Unite dedicato a finanza e sviluppo, per richiedere una mini tassa dello 0,05% sulle transazioni finanziarie. Il gettito prodotto permetterebbe agli Stati di avere risorse a disposizione per attuare politiche sociali, ambientali e di cooperazione internazionale efficaci ed efficienti.

**Coalizione nazionale libertà e diritti civili (CILD)** - La Coalizione Italiana Libertà e Diritti Civili (CILD) nasce nel 2014 dalla consapevolezza che i diritti e le libertà civili sono fra loro interdipendenti e indivisibili. Sulla base di questa premessa un gruppo di organizzazioni non governative e di associazioni ha deciso di mettersi in rete e di costruire un nuovo soggetto nazionale a disposizione del nostro Paese. Lunaria fa parte di CILD insieme ad altre 31 organizzazioni nazionali. Obiettivo: promuovere la lotta per l'eguaglianza e contro ogni forma di discriminazione.



**Euro-pen** - Gli economisti di Sbilanciamoci.info sono promotori – insieme a Euromemorandum, Economistes Atterrés, Another Road for Europe – di European Progressive Economists Network – Rete europea degli economisti progressisti (EUROPEN). La rete riunisce gruppi di economisti, ricercatori, istituti e coalizioni della società civile che criticano le politiche economiche e sociali dominanti che hanno portato l'Europa alla crisi attuale.

**LasciateCIEntrare** - Lunaria fa parte della campagna “LasciateCIEntrare”, nata nel maggio del 2011 dall’iniziativa di alcuni settori della società civile insieme alla Federazione nazionale della stampa e all’Ordine dei giornalisti, in risposta alla circolare 1305/2011 emanata dall’allora Ministro dell’Interno. La circolare vietava l’ingresso dei giornalisti e di gran parte delle associazioni nei Centri di Identificazione ed Espulsione (CIE). Proprio a seguito delle azioni di pressione portate avanti dalla Campagna, a dicembre 2011 la circolare è stata ritirata. Nel 2014, anche grazie alle pressioni esercitate dalla società civile, il tempo di permanenza massimo nei Cie è stato ridotto a 60 giorni. Eppure, ancora oggi raccontare cosa accade nei Cie è estremamente difficile, a causa della discrezionalità con la quale vengono gestite le richieste di accesso. Per questi motivi la campagna continua ad operare.

**L’Italia sono anch’io** - Lunaria fa parte del comitato promotore della campagna nazionale “L’Italia sono anch’io”, lanciata nel maggio 2011 da 19 organizzazioni della società civile. La campagna ha raccolto più di 100.000 firme su due proposte di legge di iniziativa popolare per la riforma della legge sulla cittadinanza e per l’introduzione del diritto di voto amministrativo dei cittadini stranieri non comunitari residenti in Italia. Ad oggi, la Campagna prosegue il lavoro di sensibilizzazione, e sollecita le istituzioni a rimuovere gli ostacoli che incontrano in Italia milioni di persone italiane di fatto, ma straniere sul piano della legge. La Campagna riporta costantemente all’attenzione del dibattito pubblico il diritto per chi nasce, cresce, studia, lavora e vive regolarmente in Italia a partecipare alle scelte della comunità di cui fa parte e ad essere riconosciuto cittadino italiano. Nel 2014 il comitato promotore della campagna ha deciso di ampliare il proprio mandato costituendo un tavolo nazionale sulle politiche in materia di immigrazione.

**Movimento antirazzista italiano.** Lunaria collabora dal 1996 con le principali organizzazioni antirazziste e di migranti italiane promuovendo campagne di informazione e di sensibilizzazione sui diritti di cittadinanza, contro il razzismo e per le pari opportunità. Tra le organizzazioni con le quali permane una costante collaborazione: Progetto diritti, Duhmcatu, Casa internazionale delle donne, Senza confine, Arci Roma e CGIL Roma, Associazione delle Donne Capoverdiane in Italia; a livello nazionale molte le iniziative promosse nel corso degli anni in collaborazione con Arci, Asgi, CGIL, Cospe e FCEI.

**Rete della pace** – Lunaria fa parte della rete della pace nata nel 2013 per promuovere i valori della pace, della solidarietà internazionale, i diritti umani, la giustizia e l’equità sociale, l’inclusione e la mondialità, la legalità, la nonviolenza, la cittadinanza attiva.

**Sbilanciamoci!** [www.sbilanciamoci.org](http://www.sbilanciamoci.org) - Dal 1999, molte organizzazioni della società civile si sono unite nella campagna Sbilanciamoci! per impegnarsi a favore di un’economia di giustizia e di un nuovo modello di sviluppo fondato sui diritti, l’ambiente, la pace. La campagna Sbilanciamoci! propone ed organizza ogni anno attività di denuncia, di sensibilizzazione, di pressione, di animazione politica e culturale affinché la politica, l’economia e la società si indirizzino verso la realizzazione dei principi della solidarietà, dell’eguaglianza, della sostenibilità, della pace. Lunaria coordina la campagna Sbilanciamoci! e la ospita nella propria sede, oggi le organizzazioni aderenti sono 49.

**UICI** [www.uiciechi.it](http://www.uiciechi.it) - l’Unione Italiana Ciechi e degli Ipovedenti ONLUS è un ente morale con personalità giuridica di diritto privato, cui la legge e lo statuto affidano la rappresentanza e la tutela degli interessi morali e materiali dei non vedenti nei confronti delle pubbliche amministrazioni. L’Unione Italiana Ciechi e degli Ipovedenti ONLUS ha per scopo l’integrazione dei non vedenti nella società, perseguendo l’unità della categoria.

Lunaria ha stabilito un partenariato con la UICI attraverso il progetto “The Perfect Match” che ha poi portato all’invio di giovani non vedenti ed ipovedenti in campi di volontariato internazionali e scambi giovanili.

### **3: AREE DI ATTIVITA’ E RISULTATI SOCIALI**

Per contribuire alla realizzazione dei principi nei quali si riconosce, l’associazione ha promosso nel 2014 iniziative di animazione e di informazione sui temi dell’economia internazionale, delle politiche pubbliche e sociali, delle migrazioni, della cooperazione allo sviluppo, dell’economia sociale e del razzismo. Sono state inoltre svolte attività di ricerca sulle politiche migratorie, sui movimenti sociali internazionali e sui temi della democrazia e dei diritti umani. E’ proseguita l’attività di monitoraggio sistematico dei fenomeni di discriminazione e razzismo riportata sul sito di informazione e di approfondimento [www.cronachediordinariorazzismo.org](http://www.cronachediordinariorazzismo.org).

Le attività di volontariato internazionale, intese come esperienze dalla forte valenza educativa, hanno consentito l’organizzazione di campi di volontariato internazionale in Italia che hanno accolto giovani stranieri, e hanno permesso di inviare all’estero giovani e adulti italiani. Le iniziative (tra eventi e pubblicazioni) promosse dalla campagna *Sbilanciamoci!* hanno coinvolto organizzazioni nazionali nella elaborazione di idee e proposte di politiche economiche e sociali alternative finalizzate a promuovere la giustizia e la solidarietà sociale grazie a una più equa distribuzione delle risorse.

Le principali attività poste in essere nel corso dell'anno afferiscono ai seguenti ambiti di intervento:

- Volontariato internazionale ed educazione non formale;
- Animazione giovanile;
- Volontariato senior
- Informagiovani;
- Migrazioni e lotta al razzismo;
- Sbilanciamoci!;
- Democrazia e movimenti;
- Reti mediterranee;
- Edizioni dell'Asino

### 3.1 Volontariato internazionale ed educazione non formale

Lunaria, ispirandosi ai principi della pace e della cooperazione tra i popoli, promuove da più di 20 anni diverse attività che hanno al centro l'intercultura e il dialogo, la concretezza del fare e la speranza di un mondo diverso, più giusto e senza guerre. In 22 anni abbiamo organizzato più di 710 campi di volontariato internazionale in Italia e permesso a oltre 17.000 giovani e meno giovani italiani di fare un'esperienza di volontariato in Italia e nel mondo. Con le nostre attività abbiamo dimostrato che un periodo di volontariato all'estero rappresenta un'esperienza educativa informale completa. Sia i volontari che vanno all'estero, sia le associazioni che li accolgono sono coinvolti in un processo di avviamento alla cittadinanza attiva che, tra preparazione, scambio vero e proprio all'estero e valutazione su "cosa si può fare dopo", porta in molti casi alla consapevolezza della necessità di impegnarsi in prima persona per "cambiare un po' il mondo". Spesso i volontari diventano attivi nella loro comunità e spesso aiutano altri volontari a preparare la partenza. E' un autentico scambio di conoscenze: non solo chi si trova coinvolto in una nuova situazione migliora le proprie abilità pratiche e personali, ma anche la comunità che lo ospita apprende dal volontario straniero. I giovani che partecipano ai campi di volontariato hanno spirito di iniziativa, voglia di sperimentarsi nelle relazioni interculturali, capacità di adattamento a condizioni di vita essenziali. Ogni anno circa 400 giovani, e non solo, partono per più di 2000 progetti di breve termine, della durata di 2-3 settimane, in 60 paesi di tutto il mondo. Alcuni campi sono pensati e organizzati per i minorenni e sono una vera e propria scuola di vita.

Lunaria organizza i campi internazionali in Italia in collaborazione con gruppi e associazioni, spesso con il sostegno degli Enti locali interessati ad animare le comunità con la presenza dei volontari internazionali. Circa 300 volontari ogni anno sono ospitati e coinvolti in campi di volontariato di diverso tipo: ambientali, sociali e culturali. Alla base dei campi c'è l'idea della solidarietà internazionale e una forte proposta educativa di cittadinanza attiva. Partecipare ai campi significa conoscere, in un contesto "meticcio", esperienze e stili di vita differenti. Scuole e università riconoscono il valore formativo dei campi di volontariato, riconoscendoli come attività extra-curricolari dei corsi di studio. Essere cittadini del mondo grazie ai campi di volontariato è una sfida alla portata di tutti. Riportiamo di seguito la descrizione di due dei campi, scelti tra quelli organizzati nel corso dell'anno.

#### Workcamp Teenager al Cerquosino

Nel Giugno del 2014, dodici minorenni, provenienti da tutto il mondo hanno partecipato al Campo di Volontariato internazionale, Green Roof and Easy Life, organizzato da Lunaria in partnership con l'associazione Artemide che gestisce il centro educativo Il Cerquosino, nei pressi di Orvieto. Durante il campo i volontari internazionali hanno sostenuto le attività di ripristino del tetto verde e del sistema di fotodepurazione che garantisce l'ecosostenibilità del centro, immerso nelle splendide campagne attorno al monte Peglia.

#### Workcamp al Forte: il festival internazionale del fumetto

Da 7 anni i volontari internazionali di Lunaria si mettono a disposizione dell'organizzazione del festival Crack Comics, che raccoglie 100 artisti e coinvolge 20,000 visitatori. Nel 2014 il gruppo internazionale si è unito alla comunità del Forte per una intensa esperienza di condivisione, anche grazie al contributo delle coordinatrici di Lunaria.

#### IMPATTO DELLE ATTIVITA':

| Campi all'estero |             |                |        |        |          |                       |             |                  |
|------------------|-------------|----------------|--------|--------|----------|-----------------------|-------------|------------------|
|                  | N° Progetti | N° vol inviati | Sesso  |        | Under 18 | Situazione lavorativa |             |                  |
|                  |             |                | M      | F      |          | Studenti              | Disoccupati | Occupati o altro |
| 2013             | 1900        | 446            | 53%    | 47%    | 30%      | 94%                   | 1%          | 5%               |
| 2014             | 2000        | 470            | 43,00% | 57,00% | 28,00%   | 75,00%                | 5,00%       | 20,00%           |

| Campi in Italia |             |                |        |        |                        |                                       |                |         |
|-----------------|-------------|----------------|--------|--------|------------------------|---------------------------------------|----------------|---------|
|                 | N° Progetti | N° vol accolti | Sesso  |        | Settori di intervento  |                                       |                |         |
|                 |             |                | M      | F      | Agricoltura e Ambiente | Ricostruzione, restauro e archeologia | Arte e Cultura | Sociale |
| 2013            | 35          | 227            | 33%    | 67%    | 36%                    | 26%                                   | 23%            | 15%     |
| 2014            | 27          | 246            | 38,00% | 62,00% | 30,00%                 | 30,00%                                | 20,00%         | 20,00%  |

## CAMPI IN ITALIA: VOLONTARI ACCOLTI PER PAESE DI PROVENIENZA

| Paese di provenienza | Volontari accolti | Volontari accolti per genere |            | Volontari accolti per età |            |          |          |
|----------------------|-------------------|------------------------------|------------|---------------------------|------------|----------|----------|
|                      |                   | Maschi                       | Femmine    | Under 18                  | 18-30      | 31-50    | Over 50  |
| Austria              | 3                 | 0                            | 3          | 0                         | 2          | 1        | 0        |
| Azerbaijan           | 2                 | 2                            | 0          | 0                         | 2          | 0        | 0        |
| Belgio               | 7                 | 4                            | 3          | 1                         | 4          | 1        | 0        |
| Bielorussia          | 2                 | 0                            | 2          | 0                         | 2          | 0        | 0        |
| Canada               | 3                 | 1                            | 2          | 0                         | 3          | 0        | 0        |
| Cina                 | 7                 | 4                            | 3          | 0                         | 7          | 0        | 0        |
| Germania             | 9                 | 1                            | 8          | 1                         | 8          | 0        | 0        |
| Danimarca            | 1                 | 0                            | 1          | 0                         | 1          | 0        | 0        |
| Spagna               | 29                | 10                           | 19         | 0                         | 29         | 0        | 0        |
| Estonia              | 1                 | 0                            | 1          | 0                         | 1          | 0        | 0        |
| Finlandia            | 6                 | 2                            | 4          | 0                         | 6          | 0        | 0        |
| Francia              | 27                | 17                           | 10         | 6                         | 16         | 2        | 1        |
| Regno Unito          | 5                 | 4                            | 1          | 0                         | 5          | 0        | 0        |
| Grecia               | 5                 | 2                            | 3          | 0                         | 4          | 1        | 0        |
| Italia               | 20                | 12                           | 8          | 6                         | 17         | 1        | 0        |
| Giappone             | 5                 | 2                            | 3          | 0                         | 5          | 0        | 0        |
| Corea                | 12                | 1                            | 11         | 0                         | 12         | 0        | 0        |
| Messico              | 15                | 4                            | 11         | 0                         | 15         | 0        | 0        |
| Olanda               | 1                 | 0                            | 1          | 0                         | 1          | 0        | 0        |
| Polonia              | 1                 | 0                            | 1          | 1                         | 0          | 0        | 0        |
| Portogallo           | 1                 | 0                            | 1          | 0                         | 1          | 0        | 0        |
| Russia               | 23                | 2                            | 21         | 0                         | 23         | 0        | 0        |
| Serbia               | 9                 | 3                            | 6          | 0                         | 7          | 1        | 1        |
| Slovacchia           | 2                 | 1                            | 1          | 0                         | 2          | 0        | 0        |
| Tailandia            | 2                 | 1                            | 1          | 0                         | 2          | 0        | 0        |
| Turchia              | 26                | 15                           | 9          | 4                         | 21         | 0        | 0        |
| Ucraina              | 8                 | 0                            | 8          | 0                         | 8          | 0        | 0        |
| <b>Totale</b>        | <b>246</b>        | <b>92</b>                    | <b>154</b> | <b>22</b>                 | <b>215</b> | <b>7</b> | <b>2</b> |

### Local hosts campi internazionali in Italia

Centro Ecumenico Agape Prali; Associazione IRIDE Buccheri; WWF Crotona; Proloco Poggio Poggio Moiano Rest House- Casa di riposo Gagliole; Protezione Civile Emilia Romagna; Circolo Ambiente Ilaria Alpi; Associazione SISMA Barile; Giosef Sicilia Enna; Fattoria Didattica "Fiume Farfa" Fara Sabina; Centro Sociale Forte Prenestino Roma; Associazione ProCamerata Camerata Nuova; Associazione Artemide Orvieto; Associazione Varano LAKE Cagnano Varano; Associazione Sorridere Insieme Palermo; Fattoria Burgentina Brienza; Cooperativa Agricola Valdibella; Associazione Camp Art Cefalu.

**CAMPI ALL'ESTERO: VOLONTARI INVIATI PER PAESE DI DESTINAZIONE**

| Paese           | Volontari inviati | Volontari inviati per genere |            | Volontari inviati per età |            |           |          |
|-----------------|-------------------|------------------------------|------------|---------------------------|------------|-----------|----------|
|                 |                   | Maschi                       | Femmine    | Under 18                  | 18-30      | 31-50     | Over 50  |
| Austria         | 6                 | 1                            | 5          | 0                         | 6          | 0         | 0        |
| Belgio          | 10                | 5                            | 5          | 3                         | 7          | 0         | 0        |
| Canada          | 1                 | 1                            | 0          | 0                         | 1          | 0         | 0        |
| Svizzera        | 1                 | 1                            | 0          | 0                         | 0          | 1         | 0        |
| Cina            | 1                 | 1                            | 0          | 0                         | 1          | 0         | 0        |
| Repubblica Ceca | 8                 | 3                            | 5          | 0                         | 8          | 0         | 0        |
| Germania        | 89                | 38                           | 49         | 38                        | 44         | 1         | 0        |
| Ecuador         | 1                 | 1                            | 0          | 0                         | 1          | 0         | 0        |
| Spagna          | 44                | 17                           | 27         | 1                         | 43         | 0         | 0        |
| Estonia         | 27                | 11                           | 16         | 20                        | 7          | 0         | 0        |
| Finlandia       | 6                 | 3                            | 3          | 3                         | 3          | 0         | 0        |
| Francia         | 82                | 39                           | 43         | 44                        | 35         | 3         | 0        |
| Regno UNITO     | 22                | 13                           | 9          | 0                         | 22         | 0         | 0        |
| Georgia         | 1                 | 0                            | 1          | 0                         | 0          | 1         | 0        |
| Grecia          | 2                 | 0                            | 2          | 0                         | 2          | 0         | 0        |
| Indonesia       | 2                 | 0                            | 2          | 0                         | 2          | 0         | 0        |
| India           | 8                 | 3                            | 5          | 0                         | 7          | 0         | 1        |
| Islanda         | 71                | 28                           | 43         | 19                        | 46         | 1         | 5        |
| Giappone        | 14                | 3                            | 11         | 1                         | 9          | 3         | 0        |
| Kenia           | 6                 | 1                            | 5          | 0                         | 5          | 0         | 0        |
| kirgisistan     | 1                 | 1                            | 0          | 0                         | 1          | 0         | 0        |
| Korea           | 1                 | 1                            | 0          | 0                         | 1          | 0         | 0        |
| Lettonia        | 2                 | 1                            | 1          | 2                         | 0          | 0         | 0        |
| Marocco         | 13                | 4                            | 9          | 0                         | 11         | 3         | 0        |
| Messico         | 8                 | 3                            | 5          | 0                         | 6          | 2         | 0        |
| Myamar          | 2                 | 0                            | 2          | 0                         | 1          | 1         | 0        |
| Mongolia        | 1                 | 1                            | 0          | 0                         | 0          | 1         | 0        |
| Olanda          | 3                 | 2                            | 1          | 0                         | 3          | 0         | 0        |
| Nepal           | 2                 | 1                            | 1          | 0                         | 1          | 1         | 0        |
| Peru            | 2                 | 1                            | 1          | 0                         | 2          | 0         | 0        |
| Polonia         | 2                 | 1                            | 1          | 0                         | 1          | 1         | 0        |
| Portogallo      | 5                 | 3                            | 2          | 0                         | 5          | 0         | 0        |
| Russia          | 6                 | 2                            | 4          | 0                         | 6          | 0         | 0        |
| Serbia          | 4                 | 1                            | 3          | 0                         | 1          | 3         | 0        |
| Slovacchia      | 1                 | 0                            | 1          | 1                         | 0          | 0         | 0        |
| Togo            | 1                 | 0                            | 0          | 0                         | 0          | 1         | 0        |
| Tailandia       | 1                 | 1                            | 0          | 0                         | 1          | 0         | 0        |
| Turchia         | 13                | 6                            | 7          | 8                         | 4          | 1         | 0        |
| Taiwan          | 1                 | 1                            | 0          | 0                         | 0          | 1         | 0        |
| Tanzania        | 1                 | 1                            | 0          | 0                         | 1          | 0         | 0        |
| Uganda          | 1                 | 0                            | 1          | 0                         | 1          | 0         | 0        |
| USA             | 4                 | 1                            | 3          | 0                         | 4          | 0         | 0        |
| Vietnam         | 6                 | 2                            | 4          | 0                         | 4          | 2         | 0        |
| <b>Totale</b>   | <b>470</b>        | <b>203</b>                   | <b>267</b> | <b>140</b>                | <b>302</b> | <b>20</b> | <b>8</b> |

## ALTRE INIZIATIVE LEGATE AL VOLONTARIATO INTERNAZIONALE

### **I'VE – un partenariato strategico per il riconoscimento delle competenze dei volontari**

Lunaria coordina un importante progetto europeo del programma Erasmus+: I'VE-I Have Experienced. Da Novembre 2014 fino ad Ottobre 2016 svilupperemo ricerche e moduli formativi, manuali e tool digitali, con l'obiettivo di coinvolgere nel test del sistema di riconoscimento che inventeremo nei prossimi mesi circa 1000 volontari. Il sistema si fonderà sulle metodologie dell'educazione non formale, declinate nell'approccio di apprendimento tra pari e sull'utilizzo di tool digitali open.

L'obiettivo più ambizioso è di permettere un salto di qualità nella capacità delle associazioni e dei loro volontari di vedere riconosciuto l'impatto personale e sociale dell'impegno e delle loro esperienze di servizio volontario. Il partenariato, oltre alle 12 associazioni sorelle, include due Centri di Ricerca e il CSVnet (il Coordinamento Nazionale dei Centri di Servizio per il Volontariato) che ha esperienza da vendere e che farà in modo che i risultati del progetto possano essere estesi al servizio volontario "domestico".

### **Seminario Coordinatori di Campo**

Ogni anno Lunaria organizza un training residenziale che coinvolge circa 20 volontari interessati a coordinare uno dei progetti internazionali organizzati in tutta Italia. Il training è un momento molto intenso, che permette a chi ha già fatto un workcamp negli anni passati di affinare le proprie competenze e di prepararsi alla gestione di un gruppo internazionale di volontari.

### **Campagne su scala internazionale**

#### **Access for All Campaign**

Lunaria aderisce e promuove la campagna \*Access for All\*sull'inclusione sociale, all'interno del network Alliance, favorendo la partecipazione e l'inclusione di tutti /e nelle attività di volontariato internazionale. Grazie al lavoro svolto all'interno del gruppo di lavoro sull'inclusione sociale e all'implementazione di diversi progetti di Servizio Volontario Europeo di breve durata abbiamo dato la possibilità a molti giovani con minori opportunità di partecipare attivamente all'attività di volontariato internazionale finanziando, in alcuni casi, le spese di partecipazione.

#### **Environmental Sustainability International Campaign**

Lunaria aderisce e promuove una campagna globale, che mira a coinvolgere i volontari e le comunità locali in pratiche sostenibili e laboratori per acquisire nuovi saperi sul cambiamento climatico. La campagna ha una portata notevole: ogni anno migliaia di volontari e centinaia di comunità locali si impegnano nello sforzo di comunicare l'urgenza di un cambiamento di rotta nei comportamenti di tutti e nelle scelte dei governi.

#### **Raising Peace**

Il Comitato di coordinamento delle organizzazioni di volontariato internazionale ha lanciato nel 2013 una campagna globale per la promozione dei valori della pace: ogni anno il movimento di cui fa parte Lunaria riesce a connettere più di 3000 comunità di tutti i continenti e circa 25,000 volontari: una trama di relazioni sulle quali costruiamo iniziative di scambio e di consapevolezza sulle cause delle guerre e sugli antidoti che possiamo adottare.

## **3.2 Animazione giovanile**

Il 2014, proseguendo il trend del 2013, si è confermato un anno particolarmente ricco di attività nel campo dell'animazione giovanile: numerosi sono i progetti realizzati ed il numero di giovani beneficiari coinvolti nelle attività.

Gli scambi giovanili, della durata di due settimane, coinvolgono gruppi di giovani di diversa nazionalità. Il lavoro di mutua-conoscenza dello scambio è sviluppato all'interno del gruppo stesso ed è stimolato attraverso le attività di educazione non formale che permettono una interazione diretta attraverso il fare. Attraverso queste esperienze viene sollecitato l'apprendimento interculturale, tramite l'approfondimento della conoscenza di altre culture e delle strategie per imparare a riconoscere e gestire pregiudizi e stereotipi. Una parte molto importante è lo scambio diretto di esperienze e conoscenze, e la possibilità di interagire con altri giovani all'interno di una realtà di gruppo.

I training course sono progetti di formazione che promuovono lo scambio di esperienze e di metodologie di lavoro all'interno dell'educazione non formale, l'acquisizione di nuove capacità e competenze operative tra coloro che lavorano con i giovani e nelle organizzazioni giovanili. Questi progetti sono destinati ad operatori sociali e giovanili, peer educators, giovani cittadini attivi e con esperienze pregresse. I corsi di formazione si basano sull'obiettivo di approfondire specifiche aree tematiche attraverso l'utilizzo di metodologie dell'educazione non formale che incoraggiano lo scambio e la partecipazione attiva. Un altro obiettivo importante all'interno di questi progetti è incoraggiare un ulteriore sviluppo del lavoro giovanile attraverso la creazione, il testing e la valutazione di nuove

metodologie di lavoro che potranno poi essere esportate nei diversi contesti di provenienza dei partecipanti ed adattate alle specificità ed alle necessità locali.

Nelle attività di animazione giovanile vengono sviluppate le cosiddette “competenze trasversali”, quali ad esempio la capacità di lavorare e di sapersi rapportare in un gruppo, di ascoltare gli altri o gestire in maniera costruttiva i possibili conflitti che potrebbero venirsene a creare. Si sviluppano nuove possibilità di cooperazione e vengono presi in considerazione i diversi percorsi di apprendimento, sia a livello individuale che di gruppo. Un altro elemento fondamentale è la trasmissibilità di tali conoscenze una volta tornati a casa: con altri giovani, operatori sociali e giovanili e volontari attivi delle diverse organizzazioni. Tutte le competenze acquisite possono essere spendibili sia nella gestione dei rapporti interpersonali, sia in un futuro contesto professionale e lavorativo.

Di seguito i progetti realizzati in Italia nel 2014 che hanno coinvolto 154 giovani.

#### **WORDS ARE STONES Youth participation against racism: online and offline - Zagarolo 16/02/2014-22/02/2014**

Il corso di formazione “WORDS ARE STONES Youth participation against racism: online and offline” ha coinvolto 30 giovani attivisti da Italia, Grecia, Ungheria, Spagna, Turchia, Romania, Slovacchia e Germania che si sono confrontati sui temi della discriminazione, dell’hate speech e del razzismo, fenomeni che si stanno sempre più diffondendo tra i giovani. Per 8 intense giornate sono state analizzate le cause e le possibili soluzioni, da proporre alla diffusione del razzismo e della xenofobia, tra i quali l’attivismo digitale. I partecipanti hanno acquisito nuove competenze su come organizzare campagne e veicolare messaggi di sensibilizzazione e denuncia. Inoltre, hanno appreso come creare brevi video realizzati attraverso la tecnica dello stop-motion, tecnica da riproporre poi una volta a casa ai giovani beneficiari con cui lavorano. Inoltre, al termine del progetto, i partecipanti hanno realizzato 4 brevi video antirazzisti in stop motion, che è possibile trovare al seguente link: <http://www.lunaria.org/2014/03/24/parole-come-pietre-giovani-europei-contro-il-razzismo/>

Al termine del progetto, è stato prodotto un toolkit con la descrizione dettagliata di tutte le attività realizzate durante il training, con l’obiettivo di dar vita a nuove iniziative nel campo del antirazzismo e dell’anti hate-speech. Il toolkit, in formato .pdf, è disponibile al seguente link: <http://www.lunaria.org/wp-content/uploads/2014/03/WORDS-ARE-STONES-Tool-Kits.pdf>

Il training è stato organizzato grazie al sostegno del programma Gioventù in Azione.

#### **BLOOMING WASTE Environmental Awareness and Citizenship through E-Waste Prevention - Orvieto 08/06/2014-15/06/2014**

Il corso di formazione “Blooming Waste, Environmental Awareness and Citizenship through E-Waste Prevention” ha coinvolto 29 partecipanti provenienti dall’Europa e del Caucaso: Francia, Italia, Spagna, Grecia, Armenia, Moldavia, Russia e Azerbaigian. Durante il training sono state affrontate numerose tematiche collegate al tema della sostenibilità: dall’uso consapevole delle tecnologie informatiche, all’analisi dell’emergenza legata al aumento dei rifiuti, informatici e non, alle differenze culturali legate alle diverse modalità di percepire sostenibilità, cittadinanza attiva e sviluppo urbano.

Blooming Waste aveva l’obiettivo di promuovere strumenti e metodi di lavoro per sviluppare poi, una volta a casa, azioni locali innovative specificamente mirate alla prevenzione dei rifiuti elettronici e alla sostenibilità. Perciò, durante il progetto, è stato dedicato un ampio spazio a discussioni e scambi di opinioni sul modo di consumare di oggi, sul problema dei rifiuti creati e sul loro smaltimento.

Per lo svolgimento e lo sviluppo del progetto sono state utilizzate diverse attività di educazione non formale unite a sessioni tecniche specifiche sull’argomento, promuovendo la cooperazione orizzontale tra gli esperti e i partecipanti.

Per l’evento finale del training sono stati realizzati dai partecipanti 4 brevi video in stop motion per sensibilizzare sulla diffusione dei rifiuti e dei rifiuti informatici: <http://www.lunaria.org/2014/07/13/blooming-waste-environmental-awareness-and-citizenship-through-e-waste-prevention-2/>

Al termine del progetto è stato prodotto un Tool Kit con la descrizione dettagliata di tutte le attività realizzate durante il training: [http://www.lunaria.org/wp-content/uploads/2014/07/Tool-Kit\\_BLOOMING-WASTE.pdf](http://www.lunaria.org/wp-content/uploads/2014/07/Tool-Kit_BLOOMING-WASTE.pdf)

Il training è stato organizzato grazie al sostegno del programma Gioventù in Azione.

#### **THE PERFECT MATCH Youth Exchange: Sharing Skills to Face Boundaries - Poggio Mirteto 16/04/2014 - 23/04/2014**

Lo scambio giovanile “The Perfect Match Youth Exchange: Sharing Skills to Face Boundaries” è un progetto dedicato alla tematica della disabilità, della partecipazione e della cittadinanza attiva, cui hanno partecipato 32 giovani europei provenienti dall’Italia, il Belgio, la Spagna e la Bulgaria. Lo scambio giovanile aveva l’obiettivo di favorire l’incontro e lo scambio tra giovani vedenti, ipovedenti e non vedenti.

Inoltre, il progetto, è stato per Lunaria e le organizzazioni partner un importante primo passo all’interno di un percorso sulle disabilità, che è parte di una strategia di medio termine sull’inclusione, iniziata dall’associazione nel 2013.

Durante il progetto sono state proposte le metodologie dell’educazione non formale, combinate con tecniche artistiche come quali la musica, il teatro e la contact dance. Tutte le attività hanno facilitato lo scambio di esperienze e

vissuti tra i giovani coinvolti, l'analisi della disabilità da una prospettiva interculturale ed hanno permesso loro di comprendere e condividere le barriere invisibili che ci separano e che possono essere superate assieme.

Il progetto si è concluso con uno spettacolo finale organizzato e realizzato dagli stessi partecipanti sul tema delle barriere e sul loro superamento. Le diverse attività del progetto, come anche lo spettacolo finale, sono raccontati nel video che è possibile trovare nel seguente link: <https://vimeo.com/101067199>

Al termine del progetto è stato prodotto un Tool Kit con la descrizione dettagliata di tutte le attività realizzate durante lo scambio: <http://www.lunaria.org/wp-content/uploads/2014/07/THE-PERFECT-MATCH-Toolkit.pdf>  
Lo scambio giovanile è stato organizzato grazie al sostegno del programma Gioventù in Azione.

#### **IN BETWEEN DAYS Youth Work for Social Inclusion and Active Citizenship: Roma – Barcellona 01/03/2014 – 31/08/2014**

“IN BETWEEN DAYS Youth Work for Social Inclusion and Active Citizenship” è un progetto europeo di mobilità lavorativa che ha permesso a una ragazza di Barcellona di lavorare a Lunaria per sei mesi ed a una ragazza di Roma di lavorare al COCAT Catalonia per sei mesi.

Grazie al programma Youth in Action Lunaria ha potuto continuare la cooperazione con COCAT, che in Catalogna coordina 15 associazioni di volontariato, e scambiare due operatori giovanili, che sono stati coinvolti in attività e progetti di inclusione sociale, antirazzismo e cittadinanza attiva.

Nel 2014 abbiamo ospitato e lavorato insieme a Cristina Simon de Pablo, che conoscevamo già attraverso gli incontri internazionali della nostra rete e dai numerosi progetti che hanno visto come protagoniste le due organizzazioni. Grazie a lei abbiamo potuto mettere in cantiere nuove iniziative e progetti, con un focus specifico sulle attività con giovani diversamente abili. Nello specifico ha partecipato all'organizzazione ed alla gestione di corsi di formazione per volontari e coordinatori di progetti, è stata parte del team organizzativo dello scambio “The Perfect Match“, ha partecipato alla redazione del progetto I'VE ed alla ricerca azione del progetto TOY.

L'associazione catalana COCAT ha invece ospitato Silvia Scippa, nostra volontaria storica e collaboratrice. Silvia si è occupata dell'orientamento e delle preparazione di giovani con minori opportunità (con background migratorio o con problemi penali) che avrebbero poi partecipato a progetti di mobilità e di volontariato, ha contribuito all'organizzazione delle diverse sessioni formative e allo sviluppo di scambi giovanili.

#### **THE PERFECT MATCH: Training program to overcome boundaries - Poggio Mirteto - 1° training 19/10/2014-26/10/2014**

Il progetto “The Perfect Match: Training program to overcome boundaries” include due corsi di formazione sul tema della disabilità visiva, il primo indirizzato ad operatori giovanili che lavorano con giovani con differenti abilità, ed il secondo, ad un gruppo di giovani con e senza disabilità, interessati a diventare futuri peer educator.

Il progetto è parte di una strategia di medio termine sviluppata dall'associazione Lunaria ed altre organizzazioni internazionali che ha l'obiettivo di creare progetti più inclusivi ed accessibili a giovani con e senza disabilità, e di sviluppare metodologie innovative che permettono di lavorare con diversi tipi di disabilità.

Perciò, abbiamo utilizzato una combinazione di metodologie dell'educazione non formale, e di attività outdoor, che poi, una volta a casa, possono essere utilizzate dai partecipanti e riadattate ai bisogni dei giovani con cui lavorano.

Il primo training si è svolto a Poggio Mirteto dal 19 al 26 Ottobre 2014, mentre il secondo tra il 15 e il 22 Marzo 2015. Il progetto ha coinvolto in tutto circa 60 operatori giovanili, sociali, e giovani attivi ed interessati al tema, provenienti da Italia, Belgio, Spagna, Bulgaria, Austria, Ungheria, Slovacchia, Germania, Francia e Grecia, ed è stato realizzato grazie al supporto del programma Erasmus+.

Al termine di ogni progetto sono stati realizzati dei video, con descrizioni audio per persone non vedenti, che raccontano le esperienze e le attività realizzate e che si possono trovare al seguente link: <http://www.lunaria.org/2015/03/30/the-perfect-match-il-training/>

#### **UNVEILING STORIES Youth Work Against Racism - Melilli 12/12/2014-19/12/2014**

Il corso di formazione europeo “Unveiling Stories: Youth Work Against Racism” ha coinvolto 30 partecipanti dall'Armenia, Bielorussia, Grecia, Francia, Italia, Moldavia, Romania e Russia, impegnati in attività sociali con i giovani e in campagne antirazziste. Il corso, realizzato grazie al supporto del programma Erasmus+, si è svolto in Sicilia ed è stato organizzato in collaborazione con “Il Muro – Area Teatro”.

Unveiling Stories aveva l'obiettivo di sensibilizzare i giovani sulla crescita quotidiana di razzismo e xenofobia e per rafforzare le loro abilità individuali nell'individuazione delle diverse forme di discriminazione, e consecutivamente, permettere loro di creare azioni per promuovere l'intercultura e l'antirazzismo.

Unveiling Stories si inserisce in un'azione di lungo termine che Lunaria ha sviluppato per combattere le diverse forme di esclusione causate dalla diffusione del razzismo e della xenofobia tra i più giovani e non.

Nella formazione i partecipanti hanno condiviso e riflettuto, in maniera orizzontale e grazie al supporto di metodologie delle educazione non formale combinata e a tecniche teatrali, sulle esperienze personali, le buone prassi, l'analisi dei bisogni, la gestione dei conflitti nelle differenze culturali e l'apprendimento interculturale.

Grazie al coinvolgimento attivo dei partecipanti, volontari, operatori sociali e giovanili interessati a lavorare con i temi dell'antirazzismo e la xenofobia, il progetto ha portato allo sviluppo di nuove azioni antirazziste nei contesti sociali di provenienza dei partecipanti.

Il corso si è concluso con un laboratorio interattivo realizzato in una scuola locale di Augusta, gestito dai partecipanti internazionali ed indirizzato ai giovani della scuola, per affrontare “a caldo” le tematiche trattate nella formazione.

Al termine del progetto è stato prodotto un Tool Kit con la descrizione dettagliata di tutte le attività realizzate durante il corso di formazione: <http://www.lunaria.org/wp-content/uploads/2015/01/Toolkit-UNVEILING-STORIES.pdf>

Di seguito i progetti realizzati all'Estero nel 2014 che hanno coinvolto 200 giovani.

### **JAMBO Young Women Empowerment to Improve Quality of Youth Work and Volunteering in EU and Partner Countries Kenya, Uganda, Tanzania, Italy, France, Austria 01/10/2014-30/09/2015**

“JAMBO Young Women Empowerment to Improve Quality of Youth Work and Volunteering in EU and Partner Countries” è un progetto di Capacity Building in corso di realizzazione, grazie al cofinanziamento del programma Erasmus+. Si tratta di una collaborazione tra organizzazioni africane ed europee, con l'obiettivo di rafforzare le competenze di attivisti, operatori sociali e giovanili e di fornire loro nuovi strumenti, per favorire la parità di genere e la partecipazione di giovani donne a progetti di volontariato locali ed internazionali. E' previsto che i partecipanti, durante e dopo l'esperienza, possano guidare progetti legati al tema delle discriminazioni di genere per aumentare la consapevolezza sul tema: grazie a JAMBO saranno in grado di gestire i possibili conflitti di genere che potrebbero manifestarsi nei progetti di volontariato che seguiranno.

Le principali attività del progetto consistono in una Visita di Studio in Kenya, Uganda e Tanzania per redigere una dettagliata analisi dei bisogni sulle questioni di genere sulla condizione delle donne, 3 Corsi Formazioni internazionali (in Kenya, Uganda ed Italia), oltre ad incontri e azioni locali realizzate in Kenya, Uganda e Tanzania.

Il progetto è iniziato negli ultimi mesi del 2014 e terminerà a Settembre 2015.

Per maggiori informazioni e le foto del progetto: <http://www.lunaria.org/2015/05/20/jambo-tra-africa-ed-europa-contro-le-discriminazioni-di-genere/>.

Dettaglio delle attività del progetto realizzate fin ora: Visita di Studio - Tra Novembre e Dicembre due rappresentanti dell'associazione Lunaria hanno percorso i tre Paesi africani, incontrando i rappresentanti locali, gli animatori e gli educatori, visitando progetti e attori locali e concentrando lo scambio di informazioni e la raccolta di idee e pratiche sulle questioni di genere. Il viaggio è servito per condurre un'analisi dei bisogni, per concordare i principi generali del progetto e le metodologie delle azioni principali, per definire i contenuti e la logistica per la prima formazione e per le seguenti attività, così come per capitalizzare e condividere i risultati con i partner europei. La visita di studio ha avuto come risultato la produzione di reports e materiali informativi sulle organizzazioni incontrate e i risultati di un questionario per i partner locali.

### **IMPATTO DELLE ATTIVITA' PROGETTI REALIZZATI IN ITALIA**

| Titolo progetto   | Tipo di Azione   | Date                       | N° partecipanti | Luogo attività       | Tematica   | Paesi coinvolti  |
|---|--|----------------------------|-----------------|----------------------|--|--|
| WORDS ARE STONES<br>Youth participation<br>against racism: online and<br>offline                      | Training Course –<br>Action 4.3 -<br>Programma<br>Gioventù in Azione                   | 16/02/2014-<br>22/02/2014  | 30              | Zagarolo             | Antirazzismo   | Italia, Grecia, Ungheria, Spagna,<br>Turchia, Romania, Slovacchia,<br>Germania                   |
| THE PERFECT<br>MATCH Youth<br>Exchange: Sharing Skills<br>to Face Boundaries                          | Scambio Giovanile –<br>Action 1.1 -<br>Programma<br>Gioventù in Azione                 | 16/04/2014-<br>23/04/2014  | 32              | Poggio<br>Mirteto    | Inclusione sociale   | Italia, Belgio, Spagna, Bulgaria   |
| BLOOMING WASTE<br>Environmental Awareness<br>and Citizenship through E-<br>Waste Prevention           | Training Course –<br>Action 3.1 -<br>Programma<br>Gioventù in Azione                   | 08/06/2014-<br>15/06/2014  | 29              | il<br>Cerquosino     | Sostenibilità  | Italia, Grecia, Spagna, Francia,<br>Armenia, Moldavia, Russia,<br>Azerbaijan                     |
| THE PERFECT<br>MATCH: Training<br>program to overcome<br>boundaries.<br>Training for Youth<br>Workers | Training - Key<br>Action 1- Erasmus +  | 19/10/2014-<br>26/10/2014  | 31              | Poggio<br>Mirteto    | Inclusione sociale   | Italia, Belgio, Spagna, Bulgaria,<br>Austria, Ungheria, Slovacchia,<br>Germania, Francia, Grecia |
| UNVEILING STORIES<br>Youth Work Against<br>Racism   | Training - Key<br>Action 1- Erasmus +  | 12/12/2014-<br>19/12/2014  | 30              | Melilli              | Antirazzismo e<br>teatro                                     | Italia, Francia, Romania, Grecia,<br>Armenia, Russia, Bielorussia,<br>Moldavia                   |
| IN BETWEEN DAYS -<br>Youth Work for Social<br>Inclusion and Active<br>Citizenship                     | Youth Workers<br>Mobility Project –<br>Action 4.3 –<br>Programma<br>Gioventù in Azione | 01/03/2014 –<br>31/08/2014 | 2               | Roma e<br>Barcellona | Inclusione sociale,<br>antirazzismo e<br>cittadinanza attiva | Italia, Spagna   |



## IMPATTO DELLE ATTIVITA' REALIZZATE ALL'ESTERO

| Tipologia attività        | Numero progetti | Numero partecipanti | Paesi ospitanti                             | Partner  |
|---------------------------|-----------------|---------------------|---|--|
| JAMBO - Feasibility Visit | 1               | 170                 | Kenya, Uganda e Tanzania                    | KVDA – Kenya, TYCEN – Tanzania, UPA - Uganda   |
| Seminari Gioventù         | 3               | 3                   | Belgio, Francia, Serbia                     | CBB-Belgio, SJ-Francia, YRS-Serbia   |
| Scambi giovanili          | 3               | 14                  | Francia, Slovacchia                         | Concordia-Francia, Inex-Slovacchia, SJ-Francia   |
| Corsi di formazione       | 5               | 13                  | Austria, Armenia, Belgio, Francia, Germania | CBB-Belgio, House Der Offenen Tur Sinzig-Germania, Concordia France, Grenzenlos - Austria, HUI – Armenia |

## ALTRE ATTIVITÀ DI PARTENARIATO

### Art for civil society dialogue

In collaborazione con la Cafer Sadık Abaloğlu Educational and Cultural Foundation di Denizli, Lunaria ha partecipato al progetto Art for civil society dialogue, che per sette mesi, fino a marzo 2015, ha contribuito al dialogo interculturale fra artisti turchi e della UE sul tema dell'impegno contro ogni forma di discriminazione e linguaggio di odio. La Fondazione ha organizzato un atelier di una settimana di lavoro comune e scambio culturale fra gli artisti, in interazione anche con la Facoltà di belle arti dell'Università di Denizli e l'accordo che gli artisti avrebbero donato, per un museo locale di arte contemporanea in via di allestimento, le opere create nella settimana a Denizli. Lunaria ha selezionato tre pittori italiani che hanno preso parte al programma, che ha anche incluso una conferenza all'Università di Denizli sull'arte come contributo al superamento delle discriminazioni.

### Together

Scopo del progetto è la formazione di organizzazioni giovanili e della società civile turca per migliorarne la conoscenza delle politiche UE sulla cittadinanza attiva e l'informazione giovanile, favorire la collaborazione fra ONG turche e della UE per attività future comuni e sviluppare nuove iniziative di advocacy nei confronti dei decisori istituzionali e politici. Le attività programmate prevedono la partecipazione di 102 organizzazioni turche della rete Eurodesk in 5 focus groups in tutta la Turchia, 2 corsi di formazione in Turchia, due visite di studio – una in Italia e una a Bruxelles, 1 seminario per la condivisione di buone pratiche e 1 conferenza, entrambi in Turchia, per aumentare la capacità di lobby dal punto di vista della società civile. Lunaria contribuisce al progetto con la propria esperienza in campagne mirate e proposte condivise con le istituzioni nazionali ed UE e quella della campagna Sbilanciamoci! Che coordina fin dalla sua creazione nel 2000.

## IMPATTO DELLE ATTIVITA' DI PARTENARIATO

| Anno      | Titolo del progetto   | Durata  | Ente Finanziatore  | Partner  | Risultati  |
|-----------|---|---------|--|--|--|
| 2014-2015 | Art for civil society dialogue  | 7 mesi  | Presidenza del Consiglio dei Ministri della Repubblica Turca - CFCU, Central Finance and Contract Unit | Cafer Sadık Abaloğlu Educational and Cultural Foundation di Denizli – Governatorato di Denizli - UPSD, Associazione di artisti turchi. | A. Atelier di una settimana durante la quale artisti turchi e dell'Unione europea hanno vissuto e lavorato insieme, creando lavori di arte contemporanea.<br>B. Sensibilizzazione per il superamento delle discriminazioni e i linguaggi d'odio fra la società civile e gli studenti dell'Università di Denizli.<br>C. Conferenza contro le discriminazioni all'Università di Denizli. |
| 2014-2015 | Together - Enhancing Youth and CSOs political, culture and democratic participation | 15 mesi | Presidenza del Consiglio dei Ministri della Repubblica Turca - CFCU, Central Finance and Contract Unit | GSM – Youth Services Centre, Ankara  | A. Attività di informazione e formazione in Turchia.<br>B. Due visite di studio, in Italia e nella UE, sulle politiche e le buone pratiche di informazione giovanile, cittadinanza attiva, partecipazione delle ONG della società civile ai processi decisionali pubblici.<br>C. Maggiore protagonismo delle ONG turche partecipanti e nuova progettualità con partner nella UE.       |

### 3.3 Volontariato di medio-lungo termine

Ai giovani di età compresa tra i 18 e i 30 anni, Lunaria propone il Servizio Volontario Europeo: è un'esperienza di volontariato che va dai sei mesi ad un anno in un paese europeo (ma esistono anche progetti in altri paesi), prevede

una formazione linguistica e la copertura di una parte delle spese del viaggio e l'ospitalità in loco. Per partire non sono richieste competenze specifiche, bastano un pò di spirito d'adattamento e una forte motivazione. Per questo Lunaria promuove l'accesso al programma dei giovani con bassa scolarizzazione o con difficoltà di varia natura. Lunaria promuove i progetti di SVE organizzati da associazioni della rete di Alliance o di partners con cui abbiamo una consolidata cooperazione, in modo da garantire un monitoraggio e l'affidabilità dei progetti proposti ai giovani italiani.

Un'altra possibilità di svolgere volontariato internazionale è offerta dai [progetti di volontariato a medio e lungo termine \(M-LTV\)](#). Si tratta di progetti internazionali che possono collocarsi in qualunque area del pianeta, a cui possono accedere i giovani che abbiano almeno 21 anni, possibilmente con precedenti esperienze di volontariato sociale o internazionale. Questo tipo di esperienze ha una durata variabile (1-6 mesi per il medio termine e 6-12 mesi per il lungo termine) che permette a chi vi partecipa di conoscere a fondo il paese ospitante, la sua società civile, la sua cultura. Per partecipare a questo tipo di programmi non vi è in genere limite massimo di età.

### **Servizio Civile a Lunaria**

Fino al 2008 Lunaria ha ospitato giovani italiani in Servizio Civile Nazionale. In seguito ai tagli fatti al programma SCN, non è stato più possibile coinvolgere giovani italiani.

Dal 2009 Lunaria ospita volontari del Servizio Civile francese provenienti dalla Francia per supportare le attività di animazione giovanile e di ricerca.

Grazie al programma Garanzia Giovani, a fine 2014, è stato possibile riprendere la progettazione per il Servizio Civile, che prevede l'inserimento di 2 volontari.

### **3.4 Volontariato senior**

Dal 2002 Lunaria promuove il volontariato internazionale presso i cittadini con più di 50 anni, sino ad oggi circa 450 cittadini senior in diversi Paesi europei hanno partecipato alle nostre attività. Se la partecipazione ad un servizio di volontariato all'estero costituisce una completa esperienza educativa non-formale, orientata alla capacità di costruire nuove relazioni sociali, questa riguarda tutte le generazioni e non solo i giovani.

Pensare al volontariato all'estero come a un'esperienza adatta per i senior vuol dire abbracciare il principio secondo il quale la formazione di un individuo non è limitata alla sola adolescenza e gioventù ma è distribuita lungo il corso di tutta la sua vita e conferire all'educazione informale e non formale un ruolo importante, nella gestione della propria individualità, della vita relazionale e del mondo del lavoro.

Pregiudizi e stereotipi non hanno età e mettere in discussione le proprie convinzioni può facilitare processi di accettazione delle diversità. I cittadini senior sono dei veri e propri educatori ogni volta che interagiscono con nipoti, figli e giovani in generale, e, come tutti gli educatori, hanno bisogno di strumenti formativi che, almeno per quello che riguarda la preparazione interculturale, un'esperienza di volontariato internazionale può fornire.

Il progetto con volontari senior di Lunaria Still active, è stato premiato nel 2007 dalla Commissione Europea come miglior progetto del programma Grundtvig 2000-2006 e nel 2011 Lunaria ha ricevuto, per il progetto SEVEN, Senior European Volunteers Exchange Network, il premio Grundtvig della European Association for the Education of Adults.

### **Seven**

Tra il 2007 e il 2010 Lunaria ha coordinato un network europeo finalizzato alla messa in rete e alla promozione delle esperienze di volontariato senior. SEVEN, finanziato dal programma Grundtvig della Commissione Europea, che raccoglie 29 organizzazioni europee della società civile di 12 paesi. Nel 2012 la rete SEVEN è stata rilanciata per dare un nuovo slancio al sito di informazione e messa in rete per le associazioni internazionali che lavorarono nell'ambito del volontariato senior e per gli stessi volontari.. Info al sito <http://www.seven-network.eu/>

### **Forage**

ForAge è una Rete multilaterale europea che ha lo scopo di promuovere e comunicare le esperienze di apprendimento permanente degli anziani per poter innalzare gli standard delle esperienze in tutta Europa e nel resto del mondo. A partire dal primo Anno Europeo degli Anziani e della Solidarietà Intergenerazionale, nel 1993, sono state realizzate molte attività paneuropee per l'apprendimento dei cittadini senior: scambi, corsi di formazione, seminari, programmi dedicati e reti multinazionali. Le iniziative sono molto aumentate con il programma Grundtvig che ha sostenuto nuove attività creative e innovative in tutta Europa. ForAge è stato pensato per permettere un uso sempre migliore dei risultati già ottenuti, ampliando il numero dei beneficiari, condividendo informazioni, analizzando e valutando il valore e l'impatto sulle politiche educative e in favore degli anziani, disseminando l'evidenza prodotta dalla ricerca e favorendone la messa in rete. Il nucleo della Rete ForAge è formato da 17 organizzazioni che, con il sostegno del programma Lifelong Learning della Commissione Europea, hanno dato vita al progetto. ForAge è iniziato a gennaio 2012 ed è stato completato nel marzo 2015. Nei tre anni i partner hanno sviluppato nuova conoscenza, messo in rete esperienze fra loro finora isolate ed elaborato proposte per le istituzioni UE. per migliorare le opportunità di apprendimento nelle fasi avanzate della vita. Il progetto è stato coordinato dall'Istituto di Educazione Permanente dell'Università di Leicester, nel Regno Unito e Lunaria è stata partner per l'Italia.

### **Toy – Senior e Bambini per comunità solidali**

Lunaria nel 2012 ha intrapreso una nuova avventura sulla frontiera dell'innovazione sociale, grazie alla collaborazione con la ONG olandese ICDI (International Child Development Initiative) e al co-finanziamento del programma europeo Grundtvig. In Europa, i cambiamenti sociali stanno influenzando le vite, le relazioni e le opportunità di apprendimento delle persone anziane e dei bambini più piccoli. Le persone anziane vivono generalmente più a lungo, ma spesso vivono isolate dal resto della famiglia e dalle giovani generazioni a causa di migrazioni o disgregazione del nucleo familiare. I bambini crescono in famiglie più piccole e hanno sempre meno opportunità di contatto con generazioni diverse. Inoltre, giocano sempre meno all'aperto, dove potrebbero incontrare cittadini senior.

Causa della crescente separazione tra generazioni è anche la diffusione di istituzioni e spazi pensati per età omogenee, come asili nido, dopo scuola e case di riposo. Frequentando questi servizi, i bambini più piccoli e gli anziani non hanno molte opportunità di incontrarsi, interagire e imparare gli uni dagli altri.

Le attività di apprendimento intergenerazionale sono iniziative che favoriscono l'incontro di persone di varie età e appartenenti quindi a generazioni diverse. Svolgendo attività insieme, imparano, arrivano a capirsi meglio e si divertono. La maggior parte delle iniziative di apprendimento intergenerazionale coinvolgono persone anziane e bambini e giovani di età compresa tra i 9 e i 25 anni. Finora, solo poche attività intergenerazionali hanno coinvolto i bambini da 0 a 8 anni d'età. I bambini fino a 8 anni di età, contrariamente a quanto spesso si pensa, sono discenti attivi e creativi che possono insegnare ai senior a guardare con occhi nuovi alla realtà. I senior invece possono insegnare ai bambini alcuni saperi tecnici, aiutare gli educatori e trasmettere aspetti importanti del patrimonio storico e culturale. Inoltre, i cittadini senior hanno spesso tempo libero e possono essere volontari attivi nelle proprie comunità. Questi sono tutti elementi importanti per la pratica intergenerazionale al di fuori della sfera familiare.

Grazie al progetto Toy abbiamo esplorato il mondo della solidarietà intergenerazionale e contribuito all'organizzazione di iniziative pilota in Italia. Maggiori info: [www.toyproject.net](http://www.toyproject.net)

### **Come On!**

Il progetto ComeON!, sviluppato nell'ambito del Programma di Apprendimento Permanente della Commissione Europea, risponde alle seguenti priorità dell'azione Grundtvig Progetti Multilaterali: acquisizione delle competenze chiave attraverso l'istruzione per gli adulti.; creatività e innovazione, incluso l'apprendimento intergenerazionale, apprendimento per gli anziani e apprendimento familiare. Il progetto intende rafforzare il contributo dell'apprendimento permanente alla coesione sociale, alla cittadinanza attiva, al dialogo interculturale, alla parità di genere e alla realizzazione personale; mira a rispondere alla sfida educativa posta dall'invecchiamento della popolazione europea e contribuire all'offerta di percorsi rivolti agli adulti per migliorare le loro conoscenze e competenze. Sostiene lo sviluppo di contenuti innovativi basati sulle TIC, servizi, soluzioni pedagogiche e pratiche per l'apprendimento permanente

ComeON! vuole fornire agli anziani le competenze necessarie per affrontare il cambiamento e rimanere attivi nella società, e allo stesso tempo, sviluppare approcci innovativi per l'apprendimento intergenerazionale e il rafforzamento del contributo degli anziani ai processi di apprendimento, compresi quelli dei giovani adulti. Il progetto sperimenta un innovativo modello di apprendimento intergenerazionale integrando il volontariato di giovani e anziani per promuovere la cittadinanza attiva e contribuire efficacemente allo sviluppo delle competenze chiave trasversali (come imparare ad apprendere, problem-solving e imprenditorialità, competenze digitali, sociali, civiche e culturali e alfabetizzazione mediale), attraverso un'esperienza di apprendimento che va oltre i confini delle singole materie, in una visione olistica dello sviluppo personale, sociale e territoriale. In particolare per gli anziani, il volontariato intergenerazionale offre un'opportunità di apprendimento per migliorare la loro autostima e le relazioni, riducendo il rischio di isolamento sociale.

### **Active 80+**

Active 80+ è un progetto del programma dell'UE Erasmus+, dura da ottobre 2014 a settembre 2016 e mira a sviluppare e testare materiali di formazione, basati sui risultati delle attività di ricerca portate avanti dal progetto, per operatori di case di cura e volontari, per ampliare le loro possibilità di accompagnare e sostenere i cittadini molto anziani nella partecipazione in momenti di apprendimento nei settori di loro interesse e in iniziative di cittadinanza attiva. La disseminazione, con il coinvolgimento dei media, è prevista a livello locale, regionale, nazionale ed europeo, contribuirà ad aumentare la consapevolezza sull'importanza dei contributi che le persone molto anziane possono dare all'intera società. Active 80+ è dedicato a: **Uomini e donne di 80 e più anni di età**, interessati a partecipare in attività di apprendimento e di cittadinanza attiva; **Staff e volontari** di case di cura motivati a prendere parte alle sessioni formative di *Active 80+* e ad accompagnare e sostenere ultraottantenni con limitazioni funzionali e necessità di assistenza; **Organizzazioni di servizio sanitario e sociale** impegnate a favore delle persone molto anziane e a fornire ai propri collaboratori, o volontari, occasioni formative a sostegno dell'apprendimento e di attività significative per le fasi molto avanzate della vita; **Associazioni per i diritti degli anziani, enti di formazione, rappresentanti di istituzioni governative, fondazioni, finanziatori e il pubblico in generale** come destinatari delle attività di disseminazione del progetto. *Active 80+* coinvolge organizzazioni partecipanti di cinque Paesi europei, l'organizzazione coordinatrice è **Queraum. cultural and social research** (Austria) e Lunaria è partner per l'Italia.

## IMPATTO DELLE ATTIVITA':

| Durata                        | Ente Finanziatore                    | Titolo del progetto  | Paesi coinvolti   | Risultati  |
|-------------------------------|--------------------------------------|--|---|--|
| Novembre 2012 - Ottobre 2014  | Grundtvig                            | Toy – Senior e Bambini per comunità solidali   | Italia, Paesi Bassi, Irlanda, Spagna, Portogallo, Slovenia, Polonia, Belgio   | Sviluppo di iniziative pilota per favorire l'apprendimento intergenerazionale tra bambini 0-8 e senior over 65   |
| Ottobre 2013 - Settembre 2015 | Grundtvig                            | ComeON! - Community projects for social innovation through intergenerational volunteering experience | Italia, Regno Unito, Spagna, Romania. Ungheria, Paesi Bassi.  | Competenze per affrontare i cambiamenti sociali, rimanendo attivi nella società, e sviluppando approcci innovativi per l'apprendimento intergenerazionale.   |
| Gennaio 2012 - Marzo 2015     | Commissione UE - Programma Grundtvig | ForAge - Per l'apprendimento nell'età avanzata, valorizzando le esperienze europee                   | Regno Unito, Austria, Finlandia, Grecia, Ungheria, Italia, Polonia, Portogallo, Paesi Bassi, Repubblica Ceca, Romania, Slovacchia, Slovenia, Spagna, Irlanda, Belgio, Germania. | A. Nuova conoscenza.<br>B. Sviluppo di reti fra esperienze fra loro finora isolate.<br>C. Proposte per le istituzioni UE. per migliorare le opportunità di apprendimento nelle fasi avanzate della vita.   |
| Ottobre 2014 - Settembre 2016 | Commissione UE – Programma Erasmus+  | Active 80+ Valorizzare la conoscenza e le abilità dei cittadini ultraottantenni                      | Austria, Germania, Italia, Lituania, Paesi Bassi  | A. Rapporto europeo di ricerca.<br>B. Manuale per formatori.<br>C. Manuale per operatori.<br>D. Proposte per le istituzioni, per i decisori politici ed i gruppi di interesse in favore dei diritti dei grandi anziani, a livello locale, regionale, nazionale, europeo. |

### 3.5 Informagiovani

Il servizio Informagiovani di Mestre per il Comune di Venezia, che Lunaria gestisce dal 2004 e dal 2012 in A.T.I. Con Cooperativa sociale Co.Ge.S. e Sumo società cooperativa sociale, sta trasformando l'approccio all'informazione giovanile, seguendo linee di lavoro innovative e aprendo nuovi spazi di partecipazione. L'informagiovani è uno spazio pubblico di libero accesso per i giovani, un ambiente vivace e informale dove trovare stimoli, orientamento e supporto. L'informagiovani è il cuore aggregativo e creativo delle ragazze e dei ragazzi della città di Mestre e Venezia. Un luogo ricco di eventi, servizi, laboratori multimediali, spazio d'incontro per giovani innovatori.

E' possibile avere informazioni e consulenze sulla mobilità internazionale, il lavoro e la formazione, il mondo delle associazioni e della creatività. Tutte le iniziative sono costruite grazie ad una fitta rete di collaborazioni che, da relazioni più informali, arriva fino alla Commissione Europea, passando per gli Uffici del Comune, le Scuole, le Università e il variegato mondo del protagonismo giovanile. Il Servizio si caratterizza per essere pluralista e interculturale: uno spazio per tutte le differenze che abitano la città. Dal 2013 il servizio ha lanciato altre nuove iniziative che stanno sotto il nome I3C, lo spin off dell'Informagiovani, che racchiude i quattro cardini di questa nuova gestione: Innovazione, Incubatore, Informagiovani, Coworking, resi tangibili da:

- Coworking Community, nata nel 2012, è uno spazio ufficio: offerto gratuitamente per un anno ad associazioni, liberi professionisti e start up d'impresa che vogliono sviluppare la propria idea progettuale in un ambiente di lavoro stimolante, ricco di scambi e relazioni dove conoscere nuovi potenziali collaboratori e partners professionali. Comprende una linea telefonica e wifi, fotocopiatore, scanner e fax.
- MeLab, Mestre Laboratory, è uno spazio collaborativo dedicato alle nuove tecnologie, alla creatività, alla comunicazione e al movimento dei makers, una rivisitazione in chiave unprofessional del Fab Lab. E' presente una stampante 3D autoprodotta e autoassemblata da un gruppo di makers del territorio, e la sua accessibilità è per tutti negli orari di apertura così da consentire di sensibilizzare il grande pubblico verso un'innovazione rivoluzionaria;
- SIHve, Social Innovators Hub of Venice, è un incubatore temporaneo di imprenditorialità a forte impatto sociale, all'interno del quale è possibile sviluppare un insieme di fasi e azioni finalizzate ad offrire servizi e strumenti concreti per lo sviluppo di imprenditorialità giovanile, che si sommano a quelli già offerti alla coworking-community.

### 3.6 Migrazioni e antirazzismo

Nel 2014 circa 170mila tra donne, uomini e bambini sono giunti in Italia via mare dai paesi del Sud del Mediterraneo. La capacità delle istituzioni da un lato e della società italiana dall'altro hanno mostrato tutti i limiti culturali, sociali e politici che il nostro paese ancora presenta nell'ambito dell'accoglienza e delle politiche di inclusione sociale.

Le migrazioni non sono "un'emergenza", ma un fenomeno strutturale a livello globale e attraversano la società italiana in tutti i suoi ambiti: nel lavoro, nella scuola, nei quartieri delle città. A questa situazione non corrisponde un confronto politico sereno e reale che includa i cittadini di origine straniera nel tessuto del Paese. Al contrario, leggi inefficaci complicano moltissimo gli ingressi legali, mentre il mondo della politica, spesso con la complicità dei mass media, diffonde stereotipi e pregiudizi, con il risultato di veicolare un'immagine sempre maggiore di estraneità. Scelte che creano solo esclusione e diffidenza, indebolendo la società nel suo complesso.

L'unica strada percorribile è invece la garanzia dei diritti di cittadinanza a tutte e tutti coloro che vivono sul territorio. A questo scopo, Lunaria promuove campagne di sensibilizzazione, attività di ricerca e iniziative di comunicazione, collaborando con associazioni locali, nazionali ed europee. Lunaria si batte contro il razzismo, per la riforma della legge sulla cittadinanza, il riconoscimento del diritto di voto amministrativo, la semplificazione delle procedure per ottenere il permesso di soggiorno, la garanzia del pari trattamento nell'accesso al lavoro, all'istruzione, al sistema di welfare, la garanzia del diritto di asilo e la chiusura dei Centri di identificazione e espulsione.

Come riportato in dettaglio nel paragrafo "Principali reti e collaborazioni attive", Lunaria promuove e partecipa alle attività delle campagne "L'Italia sono anch'io" e "LasciateCIEntrare", fa parte dell'associazione Carta di Roma, dell'associazione ASGI e della Coalizione Nazionale per i Diritti Civili (CILD).

### **I diritti non sono un "costo"**

La crisi economica rischia di relegare in secondo piano le politiche di inclusione sociale e la garanzia dei diritti dei migranti e delle minoranze, aumentando la conflittualità tra nativi e migranti, nel mondo del lavoro come nell'accesso al welfare.

Il progetto I diritti non sono un "costo", promosso da Lunaria con la coop. Berenice, le associazioni Gli Asini e OsservAZione, la campagna Sbilanciamoci! e la rivista Lo straniero, ha realizzato attività di ricerca, informazione e sensibilizzazione sul reale impatto socio-economico dei cittadini stranieri e delle minoranze rom nel nostro paese. Contro i luoghi comuni e i discorsi politici e mediatici che strumentalmente contrappongono cittadini italiani e stranieri nel godimento di diritti che invece, in quanto tali, devono essere garantiti per tutti e tutte, abbiamo prodotto dettagliati rapporti di ricerca, approfondimenti, dati statistici e schede tecniche puntuali e mirate.

Nell'ambito del progetto sono stati prodotti tre rapporti di ricerca:

1. il dossier "Costi disumani. La spesa pubblica per il 'contrasto dell'immigrazione irregolare'". Il dossier propone una ricognizione dei costi delle "politiche del rifiuto", avanzando proposte alternative rivolte a sollecitare una riforma complessiva del sistema di ingresso e soggiorno dei cittadini di origine straniera. Il dossier è disponibile qui:

[http://www.lunaria.org/wp-content/uploads/2013/05/costidisumani-web\\_def.pdf](http://www.lunaria.org/wp-content/uploads/2013/05/costidisumani-web_def.pdf) 6639 le copie scaricate al 31 dicembre 2014.

2. il dossier "Segregare costa. La spesa per i "campi nomadi" a Napoli, Roma e Milano". Il dossier ricostruisce e analizza in dettaglio i costi delle politiche dei campi, e denuncia l'urgenza di ripensare completamente i modelli e le pratiche di inclusione sociale e abitativa delle popolazioni rom. 3714 le copie scaricate al 31 dicembre 2014.

Il dossier è disponibile on line qui: [http://www.lunaria.org/wp-content/uploads/2013/09/segregare.costa\\_.pdf](http://www.lunaria.org/wp-content/uploads/2013/09/segregare.costa_.pdf)

3. il dossier I diritti non sono un "costo". Immigrazione, welfare e finanza pubblica, che propone una stima della spesa sociale italiana imputabile ai cittadini stranieri e un'analisi delle risorse pubbliche stanziare per la promozione delle politiche di accoglienza e inclusione sociale dei migranti in Italia. Nelle conclusioni, il dossier propone un confronto tra le risorse pubbliche destinate alle "politiche del rifiuto" e quelle destinate all'accoglienza e all'inclusione sociale dei migranti, stimandone l'impatto sul complesso della spesa pubblica italiana. 3112 le copie scaricate al 31 dicembre 2014.

Il dossier è scaricabile qui: [http://www.lunaria.org/wp-content/uploads/2013/11/i\\_diritti\\_non\\_sono\\_un\\_costo\\_tot.pdf](http://www.lunaria.org/wp-content/uploads/2013/11/i_diritti_non_sono_un_costo_tot.pdf)

Nel 2014, secondo anno di attività del progetto, si è concentrata l'attività di disseminazione dei risultati raggiunti: i rapporti di ricerca sulla spesa pubblica, il video e l'appello utilizzati per condurre una campagna di sensibilizzazione contro il razzismo e per la garanzia dei diritti di cittadinanza, una pagina on line contenente dieci schede sintetiche che cercano di decostruire alcuni dei luoghi comuni più diffusi con riferimento ai migranti e alle minoranze presenti nel nostro paese.

I risultati del progetto sono stati presentati il 30 ottobre in una conferenza internazionale ad Atene: MIDAS Conference, Assessing the cost-effectiveness of Irregular migration control practices in the Mediterranean", Atene, Impact hub.

<http://www.cronachediordinariorazzismo.org/i-diritti-non-sono-un-costo>

### **Cronache di Ordinario Razzismo**

Nel marzo 2011 Lunaria ha aperto [www.cronachediordinariorazzismo.org](http://www.cronachediordinariorazzismo.org), un sito di informazione, approfondimento e comunicazione dedicato all'evoluzione del razzismo nel nostro paese.

Attraverso il monitoraggio quotidiano della stampa e le segnalazioni dei lettori, si realizza un database, consultabile online e in costante aggiornamento, dei casi di discriminazione e di razzismo. A partire dal 1 gennaio 2007 sono 4614 i casi monitorati sino al 31 dicembre 2014.

Con notizie, articoli di commento e approfondimenti su dossier e rapporti, si propone l'osservazione e l'analisi costante del razzismo nel nostro paese. In un'ottica di rete, si segnalano eventi e iniziative organizzate dalle realtà antirazziste a livello nazionale. Dal sito sono scaricabili le diverse edizioni del Libro bianco sul razzismo in Italia che Lunaria pubblica ogni due anni. Una mappatura online segnala i servizi legali rivolti a cittadini stranieri, divisi per regione.

Una "galleria degli orrori" raccoglie le immagini di propaganda razzista diffuse in rete o fotografate sui muri delle città. La galleria è commentata, per un'analisi in prospettiva storica della simbologia e dei principali "temi" che caratterizzano l'iconografia dei materiali raccolti.

Il numero dei visitatori diversi e di visite è cresciuto nel corso dell'anno: in media nel 2014 hanno visitato il sito 8004 visitatori diversi ogni mese, mentre la media mensile delle visite è pari a 16.180.

---

**Statistiche [www.cronachediordinariorazzismo.org](http://www.cronachediordinariorazzismo.org) 2014**

---

| Mese          | Visitatori diversi | Numero di visite | Pagine         | Accessi          |
|---------------|--------------------|------------------|----------------|------------------|
| gen-14        | 8.552              | 15.502           | 73.926         | 873.483          |
| feb-14        | 8.600              | 15.037           | 78.678         | 796.917          |
| mar-14        | 10.247             | 17.539           | 86.806         | 889.942          |
| apr-14        | 9.408              | 17.295           | 75.550         | 750.262          |
| mag-14        | 11.409             | 20.783           | 85.691         | 881.106          |
| giu-14        | 9.754              | 18.281           | 77.468         | 740.667          |
| lug-14        | 7.106              | 14.873           | 67.970         | 534.282          |
| ago-14        | 2.028              | 3.653            | 11.470         | 86.163           |
| set-14        | 6.193              | 13.038           | 48.116         | 455.162          |
| ott-14        | 9.530              | 25.315           | 74.559         | 772.355          |
| nov-14        | 10.531             | 27.975           | 82.391         | 853.481          |
| dic-14        | 10.998             | 27.489           | 76.941         | 834.559          |
| <b>Totale</b> | <b>104.356</b>     | <b>194.168</b>   | <b>774.891</b> | <b>7.782.569</b> |

---

**Cronache di ordinario razzismo. Terzo libro bianco sul razzismo in Italia**

Il testo racconta le discriminazioni e le violenze razziste quotidiane che attraversano i comportamenti sociali, i discorsi della politica, gli interventi delle istituzioni e i messaggi dei media, grazie all'analisi di duemilacinquecentosessantasei casi di discriminazioni e violenze razziste documentati in un database on-line su [www.cronachediordinariorazzismo.org](http://www.cronachediordinariorazzismo.org) tra l'1 settembre 2011 e il 31 luglio 2014.

Il Libro bianco è stato presentato a Roma il 16 ottobre presso il Salone dell'editoria sociale: circa 80 le persone presenti. Altre presentazioni nel corso del 2014 sono state organizzate a Pisa (13 novembre), Firenze (14 novembre), Matera (21 novembre), Bari (3 dicembre).

1000 le copie pubblicate e diffuse, 4017 le copie scaricate on line al 31 dicembre 2014.

**Campaign for rights, against xenophobia.**

Il progetto, realizzato in collaborazione con Antigone, Asgi e 21luglio, ha realizzato un monitoraggio della campagna elettorale per le elezioni europee che si sono svolte nel maggio 2014 e promosso una campagna di sensibilizzazione sul tema dei diritti umani, della lotta al razzismo e alla xenofobia. Sono stati realizzati un'Agenda per i diritti umani. Migranti, rom e detenuti rivolta ai candidati, un video contenente interviste a migranti, rom e detenuti, un rapporto che illustra gli stereotipi e i pregiudizi veicolati nel corso della campagna elettorale dai candidati.

**EUDIM**

Il 15 dicembre 2013 è iniziato EUDiM-Managing cultural diversity in small and medium-sized organizations. Il progetto si propone di mappare le pratiche di gestione della "diversità culturale" nelle piccole e medie imprese di Austria, Germania, Italia e Spagna, con particolare riferimento ai lavoratori migranti altamente qualificati provenienti da Paesi terzi. Lo studio prevede un'analisi della letteratura sul Diversity Management, interviste a testimoni privilegiati ed esperti del settore, focus group con lavoratori migranti con elevata qualifica professionale (ingegneri, medici e ricercatori) e una survey quantitativa sulle differenti pratiche di DM. Nel corso del 2014 sono state realizzate una ricognizione della letteratura esistente, le interviste ai testimoni privilegiati, l'indagine quantitativa presso le imprese e i lavoratori.

**Togheter. Empowering civil society and Law Enforcement Agencies to make hate crimes visible.**

Il progetto, finanziato dalla DG-Justice della Commissione Europea, ha l'obiettivo di sviluppare la collaborazione tra le organizzazioni della società civile e le forze di polizia nelle attività di individuazione, monitoraggio, denuncia e prevenzione dei crimini di odio. Lunaria, sulla base dell'esperienza accumulata, collabora alla redazione dei materiali di formazione, all'erogazione della formazione e alle attività di comunicazione dei risultati del progetto.

## IMPATTO DELLE ATTIVITA'

| Anno      | Titolo   | Durata  | Ente finanziatore                   | Risultati   | Partner   |
|-----------|--|---------|-------------------------------------|---|---|
| 2014      | Cronachediordinariorazzismo.org  | 12 mesi | OSI                                 | Aggiornamento del sito, 901 casi di discriminazione e razzismo monitorati, 8004 in media i visitatori diversi al mese   | -   |
| 2012-2014 | I diritti non sono un "costo"  | 12 mesi | OSI                                 | Realizzazione e diffusione di: Costi disumani: 500 copie cartacee + 6639 download al 31 dicembre 2014<br>Segregare costa: 500 copie cartacee e 3714 download al 31 dicembre 2014<br>I diritti non sono un costo: 500 copie cartacee e 3112 download al 31 dicembre 2015.<br>15 incontri di presentazione<br>Una pagina web ad hoc con schede di sintesi<br>Attività culturali, di ricerca, informazione e sensibilizzazione | Coop. Berenice, Gli Asini, OsservAzione, Sbilanciamoci!, Lo straniero |
| 2014      | Campaign for rights, against xenophobia.                                   | 6 mesi  | OSI                                 | Campagna rivolta ai candidati al Parlamento europeo; agenda dei diritti umani (250 copie), report sul razzismo nella campagna elettorale  | Antigone, Asgi e 21luglio   |
| 2014-2016 | Togheter   | 18 mesi | Commissione Europea Dg Justice      | Elaborazione materiali di formazione rivolti alle organizzazioni della società civile e alle forze di polizia sulla lotta contro i crimini di odio.   |   |
| 2013-2015 | EUDIM -Managing cultural diversity in small and medium-sized organizations | 18 mesi | Commissione Europea Dg Home Affairs | Attività di ricerca, 10 interviste, 2 focus group, survey su 60 imprese, rapporto finale  | Università di Norimberga, Ges Spagna, Università di Vienna            |

### 3.7 Sbilanciamoci!

Sbilanciamoci! Dal 1999, oltre 48 organizzazioni della società civile si sono unite nella campagna Sbilanciamoci! per impegnarsi a favore di un'economia di giustizia e di un nuovo modello di sviluppo fondato sui diritti, l'ambiente, la pace. La campagna Sbilanciamoci! propone ed organizza ogni anno attività di denuncia, di sensibilizzazione, di pressione, di animazione politica e culturale affinché la politica, l'economia e la società si indirizzino verso la realizzazione dei principi della solidarietà, dell'eguaglianza, della sostenibilità, della pace. La campagna Sbilanciamoci! parte dal presupposto che è necessario cambiare radicalmente la prospettiva delle politiche pubbliche rovesciando le priorità economiche e sociali, per rimettere al centro i diritti delle persone, di un mondo più solidale e la salvaguardia dell'ambiente anziché le esigenze dell'economia di mercato fondata su privilegi, sprechi, disuguaglianze. Nei suoi quindici anni di attività, la campagna ha elaborato strumenti di ricerca, analisi critica e proposta che sono parte essenziale della sua attività di informazione, pressione politica e mobilitazione.

La campagna organizza periodicamente assemblee con le organizzazioni aderenti di valutazione e proposte sulle attività in corso e sulle attività in divenire.

Numerosissime sono le persone che usufruiscono dei rapporti pubblicati da Sbilanciamoci!. Tutti i rapporti e le pubblicazioni della campagna sono disponibili sul sito: [www.sbilanciamoci.org](http://www.sbilanciamoci.org) e vengono inviati per posta su richiesta.

#### XVI Rapporto Sbilanciamoci!

Come usare la spesa pubblica per i diritti, la pace, l'ambiente

Esistono alternative alle politiche di austerità, al massacro dei diritti del lavoro e sul lavoro, alla resa dello Stato ai poteri economici e finanziari globali? È inevitabile arrendersi all'allargamento progressivo delle disuguaglianze di reddito e sociali?

La contromanovra da 27 miliardi che Sbilanciamoci! presenta nel Rapporto 2015 dimostra di no.

All'interno del rapporto Sbilanciamoci! suggerisce 84 strade alternative per uscire dalla crisi scegliendo come priorità il benessere sociale delle persone e la salvaguardia dei loro diritti.

Il Rapporto è stato presentato a Roma il 27 novembre 2014 presso la Sala del Cenacolo.

La "Controfinanziaria" di Sbilanciamoci! è frutto di un lavoro collettivo a cui in diversa forma e per temi di rispettiva competenza hanno partecipato oltre 40 persone che operano nel terzo settore, nella società civile, nel sindacato, nell'associazionismo e nel mondo accademico.

Il sito della campagna, che contiene informazioni e iniziative promosse da Sbilanciamoci! e dalle associazioni della società civile, ha avuto più di 94mila visitatori diversi nel corso del 2014, in media circa 7.800 al mese e 257 al giorno. La mailing list di Sbilanciamoci! è composta da circa 18.000 indirizzi.

---

**Statistiche 2014 [www.sbilanciamoci.org](http://www.sbilanciamoci.org)**

---

| Mese          | Visitatori diversi | Numero di visite |
|---------------|--------------------|------------------|
| gen-14        | 8118               | 23564            |
| feb-14        | 7560               | 22502            |
| mar-14        | 8346               | 26859            |
| apr-14        | 8603               | 25652            |
| mag-14        | 6806               | 23526            |
| giu-14        | 6202               | 20481            |
| lug-14        | 8123               | 25306            |
| ago-14        | 5971               | 21922            |
| set-14        | 8189               | 26414            |
| ott-14        | 8704               | 29413            |
| nov-14        | 8740               | 31787            |
| dic-14        | 8827               | 29164            |
| <b>Totale</b> | <b>94.189</b>      | <b>306.590</b>   |

---

**Proejct Wealth Promoting Local Sustainable Economic Development**

Il Progetto Wealth – Promoting local sustainable economic development, é finanziato nell'ambito del programma UE euromediterraneo ENPI CBC MED. I partner sono l'organizzazione israeliana Shatil, capofila, quella palestinese Shiraaa, la Regione Puglia e Lunaria per l'Italia e l'Università dell'Algarve, in Portogallo, con il suo istituto CRIA, impegnato per l'innovazione tecnologica e lo sviluppo locale nel sud del paese. Partner associato è la Fondazione britannica New Economic Foundation. Il progetto, avviato a maggio 2012 e che si conclude a fine settembre 2015, sostiene due programmi, nel Negev e nell'area di Betlemme, per un nuovo modello di sviluppo locale. Le industrie creative, il turismo sostenibile e l'economia verde sono al centro del programma, con anche un'attività di ricerca in collaborazione con univervità dei diversi paesi partecipanti. Lunaria ha contribuito con l'esperienza maturata nell'ambito della campagna Sbilanciamoci!, in particolare con il lavoro portato avanti sugli indicatori di benessere alternativi al PIL e quello in favore della sostenibilità ambientale. Nel 2013 Lunaria ha ospitato, dal 21 al 25 maggio, una visita di studio per condividere con i partner alcune esperienze di successo nel contesto italiano ed ha organizzato incontri e visite, a Roma e in Maremma, tra cui quelle al FAI, a Libera, all'ANCI, all'ISTAT – con riguardo all'indice BES -alla Provincia di Roma - per il lavoro fatto con il QUARS, l'indice regionale di sviluppo elaborato da Sbilanciamoci! - a Slow Food, Festambiente e al Centro per lo sviluppo sostenibile di Legambiente a Grosseto, alla Provincia di Grosseto – con il suo modello di pianificazione provinciale -e al Parco regionale della Maremma, motore della green economy locale. Il ProgettoWealth ha portato alla presentazione, alla Camera dei deputati il 19 febbraio 2015, su iniziativa di Giulio Marcon, della proposta di legge, “Disposizioni per l'utilizzazione degli indicatori di benessere nelle politiche pubbliche”, sottoscritta da oltre quaranta deputati di tutti i gruppi politici.

**Summer School L'economia com'è e come può cambiare**

“L'economia com'è e come può cambiare” è la Summer School organizzata dal Dipartimento di Economia Società Politica dell'Università di Urbino Carlo Bo, in collaborazione con Sbilanciamoci! La Summer School è un “progetto culturale” che ha l'obiettivo di ricondurre al centro del dibattito pubblico, la riflessione ampia sui temi economici e sociali e, dunque, anche su quelli della politica.

La prima edizione della Summer School (Urbino, 1-5 settembre 2014) ha coinvolto 110 partecipanti tra studenti, giovani ricercatori, esponenti di associazioni e sindacati.

**Open Budget Survey**

Anche nel 2014 Sbilanciamoci! ha collaborato all'elaborazione dell'Open Budget Survey, ovvero lo studio sulla trasparenza del Bilancio, il più importante rapporto mondiale sulla trasparenza dei documenti contabili dello stato, redatto ogni due anni a partire dal 2006. Questa iniziativa, condotta dall'International Budget Partnership, rappresenta l'unica esperienza di analisi indipendente e comparativa delle procedure di bilancio e utilizza criteri accettati internazionalmente per valutare la trasparenza, l'affidabilità e il coinvolgimento dei cittadini nel processo decisionale della gestione dei conti pubblici di ciascun paese. La Campagna Sbilanciamoci! è partner dell'iniziativa sin dal 2010, primo anno in cui l'Italia è entrata a far parte dei paesi indagati.



## **Altre attività della Campagna**

### **La vecchia Europa**

L'iniziativa, che si è tenuta il 23 gennaio 2014 a Roma, presso la Sala delle Bandiere del Parlamento europeo, è stata organizzata in collaborazione con la "Rete europea degli economisti progressisti" (Euro-pen).

La crisi, in Europa e in Italia, ha colpito soprattutto i giovani, cancellando le opportunità di lavoro - la disoccupazione giovanile nel nostro paese è al 41% - e ogni prospettiva di vita non precaria. L'incontro ha presentato le proposte per cambiare strada in Italia e in Europa, affiancando le proposte della Campagna Sbilanciamoci! - che raccoglie 48 associazioni - e quelle della rete di "Economisti sgomenti" francesi. L'incontro è stato inserito nel Tour europeo degli Economisti sgomenti francesi per la presentazione del loro volume "Changer l'Europe".

### **Forum Europeen a Bruxelles**

Il 24 marzo Sbilanciamoci! ha organizzato a Bruxelles in collaborazione con la rete europea EUROOPEN un forum dedicato all'analisi critica delle politiche economiche e sociali europee. Circa 80 i partecipanti tra attivisti, accademici e parlamentari europei.

### **Stop Ttip Italia**

Sbilanciamoci!, insieme a molte altre realtà della società civile ha aderito alla Campagna Stop Ttip Italia, nata nel febbraio 2014 per coordinare organizzazioni, reti, realtà e territori che si oppongono all'approvazione del Trattato di Partenariato Transatlantico su commercio e Investimenti (TTIP) che disegna un quadro di pesante deregolamentazione dei servizi che intervengono su aspetti sostanziali della vita di tutti i cittadini: l'alimentazione, l'istruzione e la cultura, i servizi sanitari, i servizi sociali, le tutele e la sicurezza sul lavoro.

### **Assemblea popolare per una Costituzione europea**

Per iniziativa di Economia Democratica, Sbilanciamoci! e Comitati Dossetti per la Costituzione il 12 aprile al Centro Congressi di Via dei Frentani a Roma si è svolta un'assemblea per chiedere che al Parlamento europeo siano conferiti poteri costituenti in modo da poter elaborare e promulgare una vera Costituzione Europea.

### **Un'altra strada per l'Europa**

Sbilanciamoci! ha presentato il 16 maggio 2014 presso la Fondazione Basso, Via Dogana Vecchia 5, Roma, l'appello "Un'altra strada per l'Europa", lanciato da 40 personalità dell'economia, della cultura e della società civile, diffuso in sette lingue in tutta Europa insieme alla Rete europea degli economisti progressisti (Euro-pen). Fanno parte della rete oltre a Sbilanciamoci! EuroMemo Group, Economistes Atterrés (Francia), Sbilanciamoci! (Italia), Transnational Institute (Olanda), EconoNuestra (Spagna), Econosphères (Belgio), Beigewum (Austria), Transform! Europe, Critical Political Economy Research Network.

### **#vote4ft: Campagna Europea per il Commercio Equo e Solidale**

L'11 maggio 2014 presso la Città dell'Altraeconomia, Sbilanciamoci! ha partecipato alla presentazione della Campagna #VOTE4FT promossa in Italia da Altrmercato e Agices, con il sostegno della Campagna Sbilanciamoci!, Altreconomia, Fondazione Culturale Responsabilità Etica, Next e Aiab. La campagna si è rivolta ai candidati alle Elezioni Europee 2014 per sostenere un'economia più equa e giusta.

### **Mai più vittime! Per Pace, Libertà, Giustizia in Palestina e Israele**

Il 16 Luglio Sbilanciamoci! ha partecipato insieme a, Rete disarmo e Rete della pace, alle fiaccolate di pace in ogni città italiana per la pace, la libertà, la giustizia in Palestina e Israele.

### **Facciamo insieme un passo di pace**

Rete della Pace, Rete Italiana Disarmo, Campagna Sbilanciamoci e Tavolo Interventi Civili di Pace hanno organizzato e promosso, per il 21 settembre a Firenze, un presidio-evento per rilanciare le idee di nonviolenza e disarmo, per fermare le stragi di civili indifesi.

### **Si può cambiare l'Europa?**

Il 26 settembre, in occasione della conferenza di EuroMemo Group a Roma, Sbilanciamoci! ha organizzato la tavola rotonda: "Si può cambiare l'Europa? Movimenti, parlamenti, politica". Tra i relatori: Andrea Baranes, Mario Pianta, Giorgio Airaudo -deputato Sinistra Ecologia Libertà, Elmar Altvater - Freie Universitaet di Berlino, Trevor Evans - Berlin School of Economics and Law, Monica Frassoni - co-presidente del Partito Verde Europeo e coordinatrice Green Italia e Giulio Marcon - deputato Sinistra Ecologia Libertà

### **Giornata internazionale della nonviolenza**

Il 2 ottobre, in occasione della giornata internazionale della nonviolenza, la Conferenza Nazionale Enti di Servizio Civile, il Forum Nazionale per il Servizio Civile, la Rete della Pace, la Rete Italiana per il Disarmo, Sbilanciamoci! e Tavolo Interventi Civili di Pace hanno organizzato una giornata di mobilitazione nazionale. In particolare la giornata

del 2 ottobre è stata un'occasione per promuovere la Campagna per la difesa civile non armata e nonviolenta "Un'altra difesa è possibile".

### Campagna Taglia le ali alle armi

Nel 2014 è proseguita la Campagna Taglia le ali alle armi di cui Sbilanciamoci! è promotrice insieme alla Rete per il Disarmo e alla Tavola per la Pace. Attiva dal 2009, ha già raccolto oltre 78.000 adesioni, organizzato centinaia di eventi e manifestazioni, per dire no alle spese militari e per sospendere definitivamente il progetto di acquisizione e costruzione dei cacciabombardieri F35 da parte del governo italiano.

### Campagna Un'altra difesa è possibile

La Campagna (promossa da Conferenza Nazionale Enti di Servizio Civile, Forum Nazionale per il Servizio Civile, Rete della Pace, Rete Italiana per il Disarmo, Sbilanciamoci!, Tavolo Interventi Civili di Pace) è stata presentata il 25 aprile a Verona in "Arena di pace e disarmo", lanciata in occasione della manifestazione nazionale "Facciamo insieme un passo di pace" il 21 settembre a Firenze, divulgata il 2 ottobre in tutta Italia, Giornata internazionale della nonviolenza.

Obiettivo della Campagna era quello di raccogliere 50.000 firme per depositare alla Camera la Proposta di Legge di iniziativa popolare per l'istituzione e il finanziamento del Dipartimento per la difesa civile, non armata e nonviolenta.

### Col pareggio ci perdi

Sbilanciamoci! ha aderito alla Campagna Col pareggio ci perdi che ha come obiettivo la raccolta di 50.000 firme per presentare la legge costituzionale di iniziativa popolare "Modifiche agli articoli 81, 97 e 119 della Costituzione, concernenti l'eliminazione del principio del "pareggio di bilancio" e la salvaguardia dei diritti fondamentali". Tra le altre realtà sostenitrici: Arci, Legambiente, Movimento dei consumatori, Link, Rete della conoscenza, Sinistra ecologia e libertà e Fiom.

### Campagna zerozerocinque

Nel 2014 sono proseguite le attività della Campagna ZeroZeroCinque, di cui fa parte Sbilanciamoci!. Aderiscono alla campagna circa 50 organizzazioni della società civile italiana (sindacati, associazioni, organizzazioni del terzo settore), espressione italiana di un più vasto movimento globale a sostegno della Tassa sulle Transazioni Finanziarie, con l'obiettivo di contrastare la speculazione e recuperare risorse da destinare allo sviluppo sociale, alla lotta alla povertà in Italia e nel mondo, alla tutela dell'ambiente e dei beni comuni.

### Sbilanciamoci! al Salone dell'Editoria Sociale

All'interno della sesta edizione del Salone dell'editoria sociale Sbilanciamoci! è stata ospitata in due incontri: L'Italia, l'Europa, l'Austerità. Le alternative per un lavoro e un'economia diversi, con Giorgio Airaud, Raffaella Bolini, Stefano Fassina, Giulio Marcon, Mario Pianta e Massimiliano Smeriglio e Cos'è il Ttip (in collaborazione con la campagna Stop Ttip Italia, con Monica Di Sisto, Thomas Fazi, Alessandro Mostaccio e Leopoldo Tartaglia.

### IMPATTO DELLE ATTIVITÀ DI RICERCA DELLA CAMPAGNA:

| Anno      | Titolo  | Durata  | Ente finanziatore  | Risultati  | Partner   |
|-----------|---|---------|--|--|---|
| 2014      | Rapporto Sbilanciamoci 2014!                                    | 7 mesi  | - Autofinanziamento<br>- Cofinanziamento del progetto Enpi Cbc Med | Rapporto, analisi, impaginazione, lavoro di editing, stampa, diffusione, presentazioni e conferenza stampa                               | Aderenti Sbilanciamoci!   |
| 2012-2015 | Proejct Wealth Promoting Local Sustainable Economic Development | 40 mesi | Enpi Cbc MED   | Paper su sviluppo locale e ruolo della società civile<br>Incontri con organizzazioni della società civile di vari paesi del Mediterraneo | Shatil (Israele), Cria (Portogallo), Shiraa (Palestina), Regione Puglia |
| 2014      | Open Budget Survey  | 5 mesi  | IBP - Open Budget Survey   | Elaborazione rapporto di ricerca   | International Budget Partnership  |

### IMPATTO DELLE ALTRE ATTIVITÀ DELLA CAMPAGNA:

| Anno | Titolo   | Durata | Ente finanziatore | Risultati   | Partner  |
|------|--|--------|-------------------|---|--|
| 2014 | Summer school L'economia com'è e come può cambiare | 5 mesi | Autofinanziamento | Costruzione del programma, promozione dell'iniziativa, logistica, accoglienza, produzione di documenti e bibliografie | Dipartimento di Economia Società Politica dell'Università di Urbino Carlo Bo |

|           |                                      |         |                     |   |   |
|-----------|--------------------------------------|---------|---------------------|---|---|
| 2014-2015 | Campagna Un'altra difesa è possibile | 7 mesi  | Autofinanziamento   | Raccolta firme, presidi, eventi nazionali, conferenze stampa  | Conferenza Nazionale Enti di Servizio Civile, Forum Nazionale per il Servizio Civile, Rete della Pace, Rete Italiana per il Disarmo, Sbilanciamoci!, Tavolo Interventi Civili di Pace   |
| 2014      | Campagna Taglia le ali alle armi     | 12 mesi | Autofinanziamento - | Raccolta firme, convegni, seminari, dossier sulle spese militari, dossier sul cacciabombardiere F35, giornate di incontri | Rete per il disarmo, Tavola della Pace, Rete della pace   |
| 2014      | Un'altra strada per l'Europa         | 2 mesi  | Autofinanziamento   | Stesura e diffusione dell'appello, conferenze stampa ed eventi  | EuroMemo Group, Economistes Atterrés (Francia), Sbilanciamoci! (Italia), Transnational Institute (Olanda), EconoNuestra (Spagna), Econosphères (Belgio), Beigewum (Austria), Transform! Europe, Critical Political Economy Research Network |
| 2014      | La vecchia Europa                    | 2 mesi  | Autofinanziamento   | Promozione ed organizzazione della tavola rotonda   | European Progressive Economists Network   |
| 2014-2015 | Col pareggio ci perdi                | 8 mesi  | Donazioni private   | Raccolta firme, presidi, eventi nazionali, conferenze stampa  | Organizzazioni del Comitato promotore nazionale   |
| 2014      | La vecchia Europa                    |         | Autofinanziamento   | organizzazione  | European Progressive Economists Network   |
| 2014      | La vecchia Europa                    |         | Autofinanziamento   | organizzazione  | European Progressive Economists Network   |

### Sbilanciamoci.info

Webmagazine nato nella seconda metà del 2008. È un sito di ricerca, informazione e dibattito dedicato all'economia "com'è e come può essere". Nato su iniziativa di un gruppo di economisti, ricercatori, giornalisti, studenti, operatori sociali, sindacalisti vicini alla campagna Sbilanciamoci!, ha come obiettivo la libera e aperta diffusione del pensiero critico dell'economia, con la pubblicazione di articoli dedicati all'analisi dell'attualità e la segnalazione di iniziative, notizie e commenti tratti da altri siti e blog. Per questo Sbilanciamoci.info è allo stesso tempo un sito di informazione, un portale e una newsletter: il portale mette in evidenza e aggiorna quel che offrono altri siti e fonti di interesse, che mantengono la loro autonomia; il sito raccoglie e propone i contributi della rete di collaboratori; la newsletter offre una sintetica offerta degli aggiornamenti del sito. Tutti i contenuti sono accessibili gratuitamente, e la loro circolazione e ri-pubblicazione è consentita per finalità non commerciali e con citazione della fonte.

Dal 2008 Sbilanciamoci.info ha pubblicato oltre 2.500 articoli redatti da circa 500 collaboratori. Nel 2014 la newsletter è stata inviata a una media di oltre 15.000 abbonati. I dati dimostrano che sbilanciamoci.info è un utile strumento di informazione e di approfondimento per chi è interessato all'analisi critica del sistema economico e sociale e alle possibili alternative.

#### Statistiche 2014 www.sbilanciamoci.info

| Mese          | Sessioni       | Utenti         | Numero di visite |
|---------------|----------------|----------------|------------------|
| gen-14        | 27.971         | 18.600         | 60.818           |
| feb-14        | 32.337         | 20.812         | 78.197           |
| mar-14        | 32.973         | 21.207         | 74.415           |
| apr-14        | 25.707         | 16.440         | 65.269           |
| mag-14        | 26.000         | 17.273         | 58.350           |
| giu-14        | 24.567         | 15.701         | 55.301           |
| lug-14        | 20.508         | 13.380         | 45.565           |
| ago-14        | 19.794         | 13.384         | 42.904           |
| set-14        | 21.949         | 14.536         | 51.593           |
| ott-14        | 27.925         | 18.425         | 63.077           |
| nov-14        | 23.158         | 15.141         | 54.301           |
| dic-14        | 20.293         | 13.308         | 46.928           |
| <b>Totale</b> | <b>303.182</b> | <b>161.373</b> | <b>696.718</b>   |

### Gli e-book di sbilanciamoci.info

Nel 2014 sbilanciamoci.info ha proseguito nella pubblicazione di e-book, iniziata nel 2011, che raccolgono materiali comparsi sul sito e altri, e li mettono a disposizione on line con download gratuito.

Sono stati pubblicati:

- *Euromemo. L'Europa divisa. Un'alternativa radicale alle politiche dell'Unione* (2014)
- *L'Europa alternativa. La crisi più grave, il cambiamento più urgente* (2013): traduzione italiana del rapporto Euromemorandum 2013.
- *Come minimo. Un reddito di base per la piena occupazione* (2013): a cura di Claudio Gnesutta, raccolta di venti interventi da parte di economisti, sociologi, attivisti, e in appendice le varie proposte di legge in merito.
- *Europa da slegare. Il Trattato impossibile, le politiche necessarie* (2012), edito in cartaceo da Minimum Fax con il titolo "Cosa salverà l'Europa. Critiche e proposte per un'economia diversa".
- *I nuovi grandi dell'economia mondiale. Cina, India, Brasile, Russia* (2012): di Vincenzo Comito, raccolta degli articoli sui Bric apparsi sul sito.
- *Il lavoro in Europa* (2012): in collaborazione con l'Etui, l'Istituto sindacale europeo, le politiche per rilanciare l'occupazione, in alternative all'ortodossia neoliberista.
- *Il lavoro in Italia. Dal precariato alla riforma Fornero* (2012): un'analisi critica della riforma Fornero, con contributi per costruire una diversa politica del lavoro, più equa e inclusiva.
- *La rotta d'Europa. L'economia. La politica* (2012): tutti i materiali del dibattito che ha avuto luogo sul sito (e sul quotidiano Il Manifesto, nonché, in edizione inglese, su opendemocracy.it) dall'estate 2011, a cura di Rossana Rossanda e Mario Pianta. Le analisi sull'economia, gli interventi sulla politica, le riflessioni e le proposte alternative, nella fase più calda e delicata dell'Unione europea.
- *Finanza da legare. Manifesto degli economisti sgozzati* (2011), edito in cartaceo da Minimum Fax: rapporto degli Economistes Atterrés sul Trattato di stabilità europeo.
- *Dopo la crisi, Proposte per un'economia sostenibile* (2010), edito in cartaceo da Edizioni dell'Asino: le proposte di 32 economisti ed esperti italiani, europei e statunitensi, uniti in un *think tank* collettivo per un'economia più giusta e sostenibile.

### Gli speciali Sbilanciamo l'Europa

Dal 25 gennaio 2014 la redazione di sbilanciamoci.info pubblica con il quotidiano il manifesto l'insero settimanale: Sbilanciamo l'Europa. Quattro pagine speciali: una discussione a più voci sull'Europa com'è e come vorremmo che fosse, senza gli strilli della polemica, radicale nella critica e concreta nelle proposte. Quattro pagine che puntano a "sbilanciare l'informazione", allargare il dibattito, condividere idee sull'Europa. Un alfabeto dell'Europa di oggi, di che cos'è, di come potrebbe essere. Fino alla fine del 2014 sono stati pubblicati **47 inserti tematici**.

### 3.8 Edizioni dell'Asino

Il pensiero critico e radicale, le analisi, le inchieste, i documenti e le esperienze delle buone pratiche, le proposte necessarie che vengono dalle minoranze sociali e culturali più responsabili, dai gruppi impegnati nel cambiamento. L'iniziativa editoriale lanciata da Lo Straniero in collaborazione con Lunaria, dà voce a temi, analisi, interventi e saggi che discutono le trasformazioni della società italiana nel quadro del mondo attuale e della sua crisi, forse irreversibile. L'economia, la politica, la cultura, l'educazione, gli antichi e nuovi fondamenti etici, il rifiuto delle basi distruttive e opportunistiche del potere e dei suoi complici, l'apertura alle esigenze di giustizia, al rispetto per la natura e per il futuro. Di fronte ai profondi cambiamenti politici, sociali e culturali dell'Italia e del mondo, questa nuova iniziativa editoriale intende aprire uno spazio – anticonformista e radicalmente controcorrente – di approfondimento e di dibattito, dando voce ad autori vecchi e nuovi che sanno essere coscienza critica della società e della cultura. Tra le pubblicazioni realizzate in collaborazione tra Lunaria e le Edizioni dell'Asino, ricordiamo:

- Il tempo della malafede e altri scritti di Nicola Chiaromonte
- L'Ilva di Taranto e cosa farne. L'ambiente, la salute, il lavoro di Vincenzo Comito e Riccardo Colombo
- La rivoluzione italiana (1918-1925) di Piero Gobetti
- Discuto la religione di Pio XII di Aldo Capitino
- Cronache da un manicomio criminale di Dario S. Dell'Aquila e Roberto Esposito
- Oltre la siepe. Alla ricerca di Harper Lee di Silvia Giagnoni
- Ci fu una volta la sinistra ovvero il silenzio dei post-comunisti di Piergiorgio Giacchè
- Potere e società in Cina. Storie di resistenza nella grande trasformazione di Angela Pascucci

### Il Salone dell'Editoria Sociale

Lunaria è promotrice, insieme all'associazione Gli Asini, l'agenzia Redattore Sociale, Lo Straniero, le Edizioni dell'Asino e la Comunità di Capodarco, del Salone dell'Editoria Sociale manifestazione editoriale e culturale che nel 2014 è giunta alla sua sesta edizione. L'iniziativa, svoltasi dal 16 al 19 ottobre 2014 presso gli spazi espositivi di Porta

Futuro (struttura per servizi al lavoro e all'impiego della Provincia di Roma) nel quartiere romano di Testaccio, ha coinvolto 30 case editrici e oltre 40 organizzazioni di terzo settore. Scopo del Salone è quello di favorire l'incontro tra case editrici, mondo del volontariato del lavoro sociale con il pubblico interessato a leggere e approfondire temi e problemi che riguardano la società del nostro tempo.

La VI edizione del Salone dell'Editoria Sociale ha avuto per titolo "L'Europa in cammino". Con questa edizione è stato ricordato che la crisi globale che stiamo attraversando non è contingente, né legata solamente al declino dei sistemi produttivi o di uno specifico modello economico. È anche una crisi sociale, ecologica, culturale, antropologica, etica e politica che per essere affrontata ha bisogno di qualcosa di più e di diverso di aggiustamenti o modeste riforme. Ha bisogno di una rivoluzione del modo di pensare, di comportarsi: di rimettere al centro la dimensione etica, dell'esempio, del "ben fare" e di un paradigma differente del rapporto tra economia e politica, ecologia e tecnica, società e individuo. Le decine di incontri, presentazioni di libri e tavole rotonde dell'edizione di quest'anno hanno sottolineato l'esigenza e l'urgenza di un cambiamento radicale dell'ordine esistente.

## 4: RISULTATI ECONOMICI

### 4.1 Bilancio di Esercizio

Il bilancio di Lunaria è composto dallo Stato Patrimoniale, dal Conto Economico e dalla Nota Integrativa.

#### STATO PATRIMONIALE 2014

| <b>STATO PATRIMONIALE</b>                     |                |
|---|----------------|
| <b>A. ATTIVITA'</b>                           | <b>2014</b>    |
| <b>1. Immobilizzazioni</b>                    |                |
| <b>Immobilizzazioni immateriali</b>           |                |
| A.1 Costi di Impianto e ampliamento           | 5.475          |
| <b>Immobilizzazioni materiali</b>             |                |
| A.2 Macchinari e attrezzature                 | 3.656          |
| <b>Immobilizzazioni finanziarie</b>           |                |
| A.3 Partecipazioni                            | 1.775          |
| A.4 Caparra sede via Buonarroti               | 5.550          |
| <b>TOTALE IMMOBILIZZAZIONI</b>                | <b>16.456</b>  |
| <b>2. Attivo circolante</b>                   |                |
| <b>Crediti</b>                                |                |
| A.5 Crediti vs UE                             | 1.950          |
| A.6 Crediti vs altri enti pubblici            | 70.922         |
| A.7 Crediti vs enti privati e persone fisiche | 143.822        |
| A.8 Crediti vs erario                         | 5.953          |
| <b>TOTALE CREDITI</b>                         | <b>222.647</b> |
| <b>Disponibilità liquide</b>                  |                |
| A.9 Depositi bancari                          | 7.229          |
| A.10 Depositi postali                         | 352            |
| A.11 Denaro e valori in cassa                 | 4.161          |
| <b>TOTALE DISPONIBILITA' LIQUIDE</b>          | <b>11.742</b>  |
| <b>TOTALE ATTIVO CIRCOLANTE</b>               | <b>234.388</b> |
| <b>3. Ratei e Risconti</b>                    |                |
| A.12 Ratei e risconti attivi                  | 6.445          |
| <b>TOTALE RATEI E RISCONTI</b>                | <b>6.445</b>   |
| <b>TOTALE ATTIVITA'</b>                       | <b>257.290</b> |
| <b>B. PASSIVITA'</b>                          |                |
| B.1 Patrimonio netto                          | 20.688         |
| B.2 Avanzo d'esercizio                        | 11             |
| <b>TOTALE P.N E RISULTATO D'ESERCIZIO</b>     | <b>20.699</b>  |
| B.3 Trattamento di fine rapporto              | 6.182          |
| <b>Debiti</b>                                 |                |
| B.4 Debiti Previdenziali e Tributari          | 9.009          |
| B.5 Debiti vs enti pubblici                   | 1.654          |
| B.6 Debiti vs enti privati                    | 37.118         |
| B.7 Debiti vs volontari                       | 6.456          |
| B.8 Debiti vs collaboratori e consulenti      | 14.236         |
| B.9 Debiti vs banche                          | 63.177         |
| <b>TOTALE DEBITI</b>                          | <b>131.651</b> |
| <b>Ratei e Risconti</b>                       |                |
| B.10 Ratei e risconti passivi                 | 98.759         |
| <b>TOTALE PASSIVITA'</b>                      | <b>257.290</b> |

CONTO ECONOMICO 2014

| <b>CONTO ECONOMICO</b>                                      |                |
|---|----------------|
| <b>C. RICAVI</b>  | <b>2014</b>    |
| <i>Ricavi da Attività Tipiche</i>                           |                |
| <b>1. Ricavi da Attività Istituzionali</b>                  |                |
| C.1 Contributi da Fondi Europei e altri enti internazionali | 95.702         |
| C.2 Proventi da Enti Pubblici Nazionali                     | 81.902         |
| C.3 Proventi da Enti Privati                                | 258.262        |
| <i>di cui: partnership in progetti europei</i>              | 243.262        |
| <i>di cui: altri ricavi</i>                                 | 15.000         |
| C.4 Quote partecipazione campi di volontariato              | 56.028         |
| TOTALE RICAVI ATTIVITA' ISTITUZIONALI                       | <b>491.894</b> |
| <b>2. Ricavi da Attività Commerciali</b>                    |                |
| C.5 Proventi Enti Pubblici                                  | 41.649         |
| C.6 Proventi da Enti Privati                                | 7.000          |
| TOTALE RICAVI ATTIVITA' COMMERCIALI                         | <b>48.649</b>  |
| <i>Ricavi da Raccolta Fondi</i>                             |                |
| C.7 Quote associative Lunaria                               | 16.560         |
| C.8 Quote di Adesione alla Campagna Sbilanciamoci!          | 1.750          |
| C.9 Donazioni e liberalità                                  | 30.382         |
| TOTALE RACCOLTA FONDI                                       | <b>48.692</b>  |
| <b>TOTALE RICAVI</b>  | <b>589.236</b> |
| <b>D. COSTI</b>   |                |
| <i>Costi Beni e Servizi</i>                                 |                |
| D.1 Costi beni di consumo                                   | 32.699         |
| D.2 Costi beni durevoli                                     | 0              |
| D.3 Costi per servizi                                       | 167.545        |
| TOTALE COSTI BENI E SERVIZI                                 | <b>200.244</b> |
| <i>Trasferimenti</i>  |                |
| D.4 Trasferimenti a partner per progetti                    | 16.092         |
| D.5 Contributi associativi e liberalità                     | 3.915          |
| TOTALE TRASFERIMENTI  | <b>20.007</b>  |
| <i>Costi per il Personale</i>                               |                |
| D.6 Dipendenti  | 30.685         |
| D.7 Collaboratori   | 264.141        |
| D.8 TFR   | 1.584          |
| D.9 Collaborazioni occasionali e stage                      | 42.215         |
| TOTALE COSTI PER IL PERSONALE                               | <b>338.625</b> |
| <i>Ammortamenti e Svalutazioni</i>                          |                |
| D.10 Quote ammortamento immobilizzazioni                    | 2.314          |
| <b>TOTALE COSTI</b>   | <b>561.191</b> |
| <b>DIFFERENZA TRA RICAVI E COSTI (C-D)</b>                  | <b>28.045</b>  |
| <b>E. PROVENTI E ONERI FINANZIARI</b>                       | <b>-8.551</b>  |
| E.1 Interessi Attivi Bancari e Postali (+)                  | 2              |
| E.2 Oneri Bancari e Postali (-)                             | 8.553          |
| <b>F. PROVENTI E ONERI STRAORDINARI</b>                     | <b>-5.483</b>  |
| F.1 Sopravvenienze Attive (+)                               | 4.635          |
| F.2 Sopravvenienze Passive (-)                              | 6.664          |
| F.3 altri oneri straordinari                                | 3.454          |
| <b>G. RISULTATO LORDO ANTE IMPOSTE</b>                      | <b>14.011</b>  |
| Imposte d'esercizio   | 14.000         |
| <b>RISULTATO NETTO</b>                                      | <b>11</b>      |

Nonostante la crisi economica che ha colpito l'economia globale e italiana a partire dal 2008, negli ultimi anni Lunaria ha sempre raggiunto il pareggio di bilancio. Questo grazie al rafforzamento degli strumenti di controllo di gestione, a un attento e costante monitoraggio nell'impiego delle risorse, alla continua ricerca di diversificazione nelle fonti di finanziamento, in modo da ridurre il rischio di "dipendenza" da una unica fonte, e quindi il grado di esposizione dell'associazione.

Di seguito i dati economici degli ultimi due anni:

- 2013: totale conto economico 738.413€ – avanzo di Euro 13
- 2014: totale conto economico 593.873€ – avanzo di Euro 11

Rispetto al 2013 i proventi della gestione operativa diminuiscono complessivamente del 20%.

Si registra un ulteriore incremento, rispetto all'anno precedente che già aveva avuto una forte crescita dei proventi di origine comunitaria, nella componente dei contributi da Fondi Europei, sia per assegnazione diretta che per partnership in progetti europei: +17%.

Aumentano (+7%) anche le quote di partecipazione a campi di volontariato, dovute al trend crescente di partecipanti; i ricavi da raccolta fondi hanno invece subito una diminuzione rispetto all'anno precedente del -13%.

Diminuiscono i proventi commerciali da Enti Pubblici italiani (-76%) e i proventi da enti privati, sia commerciali che istituzionali: -76%. Aumentano invece i proventi da Enti Pubblici Nazionali (+15%).

Le fonti di finanziamento di Lunaria sono in continua evoluzione: nel 2014 le committenze provenienti in modo diretto e indiretto dalla Commissione Europea si attestano al 57% dei ricavi della gestione operativa, a fronte del 39% dell'anno precedente.

La nostra capacità di autofinanziamento, cioè la raccolta fondi che passa attraverso le campagne, le donazioni e il tesseramento, ha subito una fluttuazione nel corso degli anni, passando dal 4% sul totale delle nostre entrate del '97 al 31% del 2003 per arrivare al 5% nel 2012 e risalire nuovamente all'8% sia nel 2013 che nell'anno in corso 2014 (8,20%).

Variazione percentuale oneri:

|  | <b>2013</b>    | <b>2014</b>    | <b>Variazione %</b> |
|--|----------------|----------------|---------------------|
| <b>Costi Beni e Servizi</b>              |                |                |                     |
| D.1 Costi beni di consumo                | 43.396         | 32.699         | -25%                |
| D.2 Costi beni durevoli                  | 264            | 0              | -100%               |
| D.3 Costi per servizi                    | 212.314        | 167.545        | -21%                |
| <b>TOTALE COSTI BENI E SERVIZI</b>       | <b>255.974</b> | <b>200.244</b> | <b>-21%</b>         |
| <b>Trasferimenti</b>                     |                |                |                     |
| D.4 Trasferimenti a partner per progetti | 107.657        | 16.092         | -85%                |
| D.5 Contributi associativi e liberalità  | 6.276          | 3.915          | -38%                |
| <b>TOTALE TRASFERIMENTI</b>              | <b>113.933</b> | <b>20.007</b>  | <b>-82%</b>         |
| <b>Costi per il Personale</b>            |                |                |                     |
| D.6 Dipendenti                           | 38.559         | 30.685         | -20%                |
| D.7 Collaboratori                        | 253.743        | 264.141        | +4%                 |
| D.8 TFR                                  | 2.029          | 1.584          | -22%                |
| D.9 Collaborazioni occasionali e stage   | 36.037         | 42.215         | +17%                |
| <b>TOTALE COSTI PER IL PERSONALE</b>     | <b>330.368</b> | <b>338.625</b> | <b>-3%</b>          |
| <b>Ammortamenti e Svalutazioni</b>       |                |                |                     |
| D.10 Quote ammortamento immobilizzazioni | 764            | 2.314          | +202%               |
| <b>TOTALE COSTI</b>                      | <b>701.040</b> | <b>561.191</b> | <b>-20%</b>         |

Complessivamente gli oneri di gestione diminuiscono di circa il 20%, con variazioni più o meno marcate tra le varie voci.

In termini assoluti il costo del personale (dipendenti e collaboratori, (escluso i professionisti a Partita Iva) aumenta di 8.257,00 rispetto all'anno precedente, mentre la voce Trasferimenti a partners per progetti ha subito una diminuzione consistente, pari ad euro 91.565,00 a causa della conclusione della cogestione come capofila dell'appalto dell'Informagiovani di Venezia con i due partners Coges e Sumo.



Dal punto di vista patrimoniale, Lunaria possiede partecipazioni nelle seguenti imprese senza scopo di lucro:

- Il Manifesto;
- Banca Popolare Etica;
- Altraeconomia;

Il Manifesto è un noto quotidiano indipendente fondato nel 1969. Lunaria possiede una partecipazione simbolica di 258,00 euro.

Banca Popolare Etica è un istituto di credito che fornisce alla propria clientela servizi bancari standard, rispettando però determinati criteri etici nella selezione degli investimenti dove concentrare il risparmio raccolto. Lunaria possiede una partecipazione di 516,00 euro.

Altraeconomia è un settimanale di proprietà della società cooperativa Altraeconomia Scarl.

Lunaria possiede una partecipazione di 1000,00 euro.

Tali partecipazioni sono iscritte in bilancio al costo di acquisto.

Il bilancio sociale viene sottoposto all'approvazione dei competenti organi sociali congiuntamente al bilancio di esercizio.

Per il controllo di regolarità contabile, Lunaria si avvale di un Revisore dei Conti esterno, Dott. Alberto Rocchi – Dottore Commercialista e Revisore Contabile – Iscritto al Registro dei Revisori Contabili al nr. 129866 con provvedimento 25 giugno 2003, pubblicato in G.U. n. 52 IV serie speciale del 4 luglio 2003.

## 4.2 Analisi dei ricavi

Il lavoro di azione indipendente che Lunaria svolge su temi cruciali come il welfare, l'economia internazionale, le politiche migratorie ecc, così come la necessità di poter programmare il futuro, richiedono necessariamente anche la capacità di rendersi autonomi da singole fonti finanziarie. L'analisi della tipologia delle fonti di finanziamento e il peso che ciascuna fonte di finanziamento ha, sono certamente un utile indicatore dell'autonomia di azione di un'organizzazione del terzo settore.

Lunaria nel corso degli anni ha cercato di differenziare il più possibile le proprie fonti di finanziamento, secondo un'ottica di diversificazione delle risorse e di mantenimento dell'autonomia. I principali committenti e partner di Lunaria nel corso del tempo sono stati:

Commissione Europea, Direzione Generale Istruzione e Cultura;  
Commissione Europea, Direzione Generale Occupazione e Affari Sociali;  
Commissione Europea, Direzione Generale Ricerca e Sviluppo;  
Consiglio d'Europa;  
EACEA, Education, Audiovisual and Culture Executive Agency  
Fondazione Anna Lindh  
Parlamento Europeo;  
UNDP

Agenzia Nazionale Giovani  
Dipartimento Affari Sociali presso la Presidenza del Consiglio dei Ministri  
Indire  
Istat  
Ministero del Lavoro e delle Politiche Sociali

Regione Campania, Assessorato ai Servizi Sociali;  
Regione Emilia- Romagna, Assessorato Sviluppo delle risorse umane e organizzazione, Cooperazione allo sviluppo, Progetto giovani, Pari opportunità;  
Regione Friuli Venezia Giulia, Assessorato all'Istruzione, Cultura, Sport e Pace;  
Regione Lazio, Assessorato al Bilancio;  
Regione Lazio, Consiglio;  
Regione Marche, Assessorato all'Agricoltura  
Regione Marche, P.F. Programmazione sociale ed integrazione socio-sanitaria  
Regione Puglia, Assessorati vari.

Provincia di Ascoli Piceno, Assessorato alle Attività Produttive;  
Provincia di Bari;  
Provincia di Lucca, Scuola della Pace;  
Provincia di Mantova;  
Provincia di Parma, Presidenza;  
Provincia di Roma, Assessorato alle Politiche Giovanili e della Formazione Professionale;  
Provincia di Roma, Presidenza;  
Provincia di Roma, Servizi per la Formazione, il lavoro e la promozione della qualità della vita

Provincia di Trento;  
 Provincia di Venezia.  
 Comune di Arezzo, Ufficio politiche per l'Integrazione e le pari opportunità  
 Comune di Cascina;  
 Comune di Fermo, Assessorato alla Cultura;  
 Comune di Mantova;  
 Comune di Roma, Assessorato al Lavoro e allo Sviluppo Locale;  
 Comune di Roma, Assessorato alle Politiche per le Periferie, lo Sviluppo Locale, il Lavoro;  
 Comune di Roma, Dipartimento Affari Sociali;  
 Comune di Venezia, Assessorato alle Politiche Giovanili e dell'Ambiente;

Austrian Red Cross  
 Banca Popolare Etica;  
 Bayreuth Research Institute For Small And Medium-Sized Enterprises  
 Cafer Sadik Abalioglu  
 Camera di Commercio di Roma  
 Cassa Depositi e Prestiti Francese;  
 Centre on Budget and Policy Priorities;  
 Die Berater GmbH  
 Emergency;  
 European Trade Union Institute  
 Fondazione Charlemagne;  
 Fondazione Intercultura;  
 Fondazione Mondo Digitale  
 Fondazione Venezia;  
 GEF – Green European Foundation;  
 GSM – Gençlik Servisleri Merkezi Demegi  
 ICDI, International Child Development;  
 Lush.  
 Mani Tese;  
 Medici Senza Frontiere;  
 Open Society Foundations  
 OPER - Osservatorio Permanente sull'Economia Romana;  
 Oxfam  
 Queraum Kultur-Und Sozialforschung-Gedenbacher Stadler-Vida OG  
 Shatil  
 SOS Racismo Gipuzkoa  
 Tavola Valdese;  
 University of Leicester;  
 Yap – Youth Action for Peace

Per fornire un quadro ancora più chiaro di come le fonti di finanziamento si differenzino e quali sono le attività di ricerca fondi di Lunaria, riportiamo qui un'elaborazione grafica dei dati contenuti nel bilancio 2014:

