



# Lunaria

## BILANCIO SOCIALE DELLE ATTIVITA' SVOLTE NELL'ANNO 2011

### **Introduzione: metodologia adottata per la redazione del bilancio sociale**

La redazione del presente documento è stata curata da alcuni membri dello staff di Lunaria formato da: Federica Alberino, Agnese Ambrosi, Sergio Andreis, Maurizio Busacca, Cristiana Colaiori, Sara Mandozzi, Giulio Marcon, Marcello Mariuzzo e Grazia Naletto, Chiara Assunta Ricci.

### **Sezione A: Informazioni generali sull'associazione e sugli amministratori**

- Lunaria
- Sede Legale: Roma (RM), Via Buonarroti 39, cap 00185
- Sede secondaria: Villa Franchin, viale Garibaldi 155, 30174 Mestre (VE)
- Gli amministratori di Lunaria sono:
  - Grazia Naletto – PRESIDENTE nominata con atto del 15.01.2010 – Durata in carica: Fino alla revoca. Attualmente in carica;
  - Mario Pianta – VICE PRESIDENTE nominato con atto del 15.01.2010 – Durata in carica: Fino alla revoca. Attualmente in carica;
  - Marcello Mariuzzo – MEMBRO DEL COMITATO DI PRESIDENZA eletto dall'Assemblea dei soci il 15.01.2010.

Come previsto dall'Art. 11 dello statuto, il Comitato di Presidenza è composto dal Presidente dal Vice Presidente e da 1 membro eletto dall'Assemblea. Il Comitato di Presidenza si riunisce con regolarità su convocazione del Presidente supportandolo nella verifica del buon funzionamento dell'associazione.

- Le cariche istituzionali attualmente sono:
  - Grazia Naletto– Presidente;
  - Mario Pianta – Vice Presidente;
  - Marcello Mariuzzo – Comitato di Presidenza.

### **Struttura, governo ed amministrazione dell'associazione**

#### **Informazioni sull'oggetto sociale come previsto nello statuto**

Lunaria si riconosce nei principi della giustizia e della solidarietà sociale ed economica, della partecipazione democratica alla vita della comunità, della promozione dei diritti civili, sociali e umani in ambito nazionale ed internazionale.

Per contribuire alla realizzazione di questi principi l'associazione si pone prioritariamente come scopo la promozione di attività di animazione e di progetti di ricerca, formazione, comunicazione nei seguenti settori:

- volontariato, campi di lavoro, turismo sociale e scambi giovanili
- cooperazione allo sviluppo e solidarietà internazionale
- pace e diritti umani
- economia solidale, imprese sociali e terzo settore
- movimenti sociali, campagne e società civile
- immigrazione e lotta al razzismo
- economia internazionale, politiche pubbliche e sociali.

Per sostenere queste attività l'associazione promuove altresì attività educative, culturali, editoriali, di documentazione e di consulenza, nonché l'erogazione di servizi specifici, soltanto se strettamente strumentali al perseguimento delle finalità statutarie.

### **Forma giuridica adottata**

Lunaria è un'Associazione di Promozione Sociale e Impresa Sociale. In data 22/12/2008 (Determinazione n. D4368 – Regione Lazio – Dipartimento Sociale – Assessorato alle Politiche Sociali – Direzione Regionale Servizi Sociali) Lunaria ha ottenuto l'iscrizione nel Registro Regionale dell'Associazionismo (n. 1003).

### **Previsioni statutarie relative all'amministrazione e al controllo dell'associazione**

Secondo quanto previsto dallo statuto l'associazione è amministrata dagli organi previsti che sono l'Assemblea dei soci, il Comitato di Presidenza, il Collegio dei Sindaci, il Presidente, il Vice Presidente e il Comitato dei Garanti (artt. 10-11-13-15).

### **Modalità seguite per la nomina degli amministratori**

Gli organi di cui al punto precedente sono eletti dall'Assemblea dei soci (articolo 10 dello statuto).

### **Particolari deleghe conferite agli amministratori**

Il Presidente è il responsabile legale dell'associazione e come tale la rappresenta in giudizio. Tutti gli altri amministratori svolgono i compiti previsti dai loro ruoli. (artt. 11-12-13-14-15 statuto).

### **Informazioni sui soci con indicazione del numero dei soci iscritti, con distinzione tra persone fisiche e giuridiche, dei soci dimessi o esclusi**

Nel 2011, Lunaria ha avuto **437 soci**. Si tratta di persone fisiche la cui composizione è specificata di seguito:

### Composizione per genere

---

Femmine:	238	(54,46%)
Maschi:	199	(45,54%)

### Composizione per età

---

Età media: 24 anni

Minorenni:	37	(8,47%)
18-20 anni:	126	(28,83%)
21-25 anni:	140	(32,04%)
26-30 anni:	55	(12,59%)
31-40 anni:	40	(9,15%)
Over 40:	23	(5,26%)

Età sconosciuta: 16 (3,66%)

### Composizione per regione di provenienza

---

<b>NORD</b>	<b>232</b>	<b>(53,09%)</b>
LOMBARDIA	99	
EMILIA ROMAGNA	23	
VENETO	67	
FRIULI	5	
PIEMONTE	20	
TRENTINO	6	
LIGURIA	12	

<b>CENTRO</b>	<b>152</b>	<b>(34,78%)</b>
LAZIO:	107	
TOSCANA	26	
MARCHE	8	
ABRUZZO	7	
UMBRIA	4	

<b>SUD E ISOLE</b>	<b>44</b>	<b>(10,07%)</b>
CAMPANIA	11	
CALABRIA	3	
PUGLIA	3	
SICILIA	13	
SARDEGNA	14	

**ESTERO:** 9 (2,06%)

### Composizione per professione

---

Studenti	310	(70,93%)
Occupati	61	(13,96%)
Inoccupati	19	(4,34%)
Professione non conosciuta	47	(10,77%)

---

## **Relazione sintetica della vita associativa, con l'indicazione del numero di assemblee svoltesi nell'anno, del numero di soci partecipanti all'assemblea annuale per l'approvazione del bilancio e dei temi sui quali i soci sono stati coinvolti**

Si è tenuta un'assemblea il 22 giugno alla quale hanno partecipato 14 soci.

L'assemblea ha deliberato sui seguenti punti:

- approvazione del bilancio dell'anno 2010;
- approvazione del bilancio sociale 2010;

Entrambi i documenti sono stati approvati all'unanimità dall'assemblea dei soci.

## **Mappa dei diversi portatori di interessi con indicazione del tipo di relazione che lega Lunaria alle singole categorie**

La vocazione di Lunaria è quella di lavorare in rete. Le categorie di portatori d'interesse con cui entra regolarmente in relazione sono:

Dal punto di vista dei finanziamenti:

- Istituzioni europee
- Istituzioni nazionali
- Enti pubblici regionali e locali
- Fondazioni

Dal punto di vista della cooperazione nella ricerca:

- Università pubbliche
- Istituti di ricerca privati

Dal punto di vista dello svolgimento delle attività:

- Associazioni
- ONG
- Network nazionali e internazionali
- Campagne nazionali
- Testate giornalistiche
- Sindacati dei lavoratori
- Altre imprese sociali

## **Compensi corrisposti, ad amministratori e a persone che ricoprono cariche istituzionali**

Gli amministratori di Lunaria non hanno ricevuto compensi per le loro cariche istituzionali.

## **Soggetti incaricati del controllo contabile**

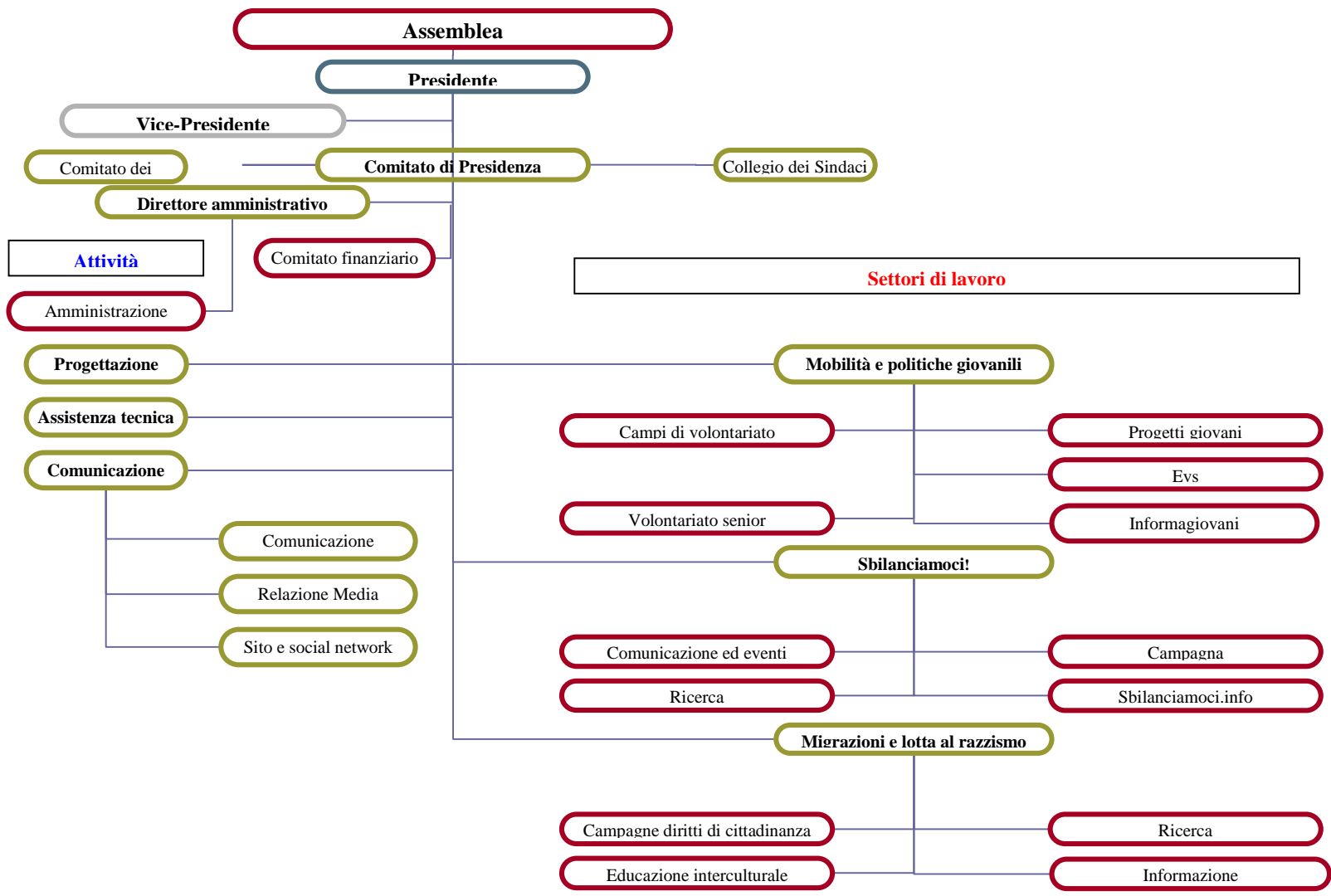
Lunaria si avvale di un Revisore dei Conti esterno, Dott. Alberto Rocchi – Dottore Commercialista e Revisore Contabile – Iscritto al Registro dei Revisori Contabili al nr. 129866 con provvedimento 25 giugno 2003, pubblicato in G.U. n. 52 IV serie speciale del 4 luglio 2003.

## **Composizione dello staff per ciascuna tipologia di contratto di lavoro (anno 2011)**

Lo staff di Lunaria risulta così composto in base alle diverse tipologie di contratto di lavoro:

- 3 persone hanno un contratto di lavoro dipendente a tempo indeterminato;
- 14 persone hanno un contratto di collaborazione a progetto

# Organigramma



## **Imprese, imprese sociali, altri enti senza scopo di lucro in cui Lunaria ha partecipazioni, a qualunque titolo e di qualunque entità, con indicazione dell'attività svolta dagli enti partecipati e dell'entità della partecipazione**

Lunaria possiede partecipazioni nelle seguenti imprese senza scopo di lucro:

- Il Manifesto;
- Banca Popolare Etica;
- Altraeconomia;

Il Manifesto è un noto quotidiano indipendente fondato nel 1969. Lunaria possiede una partecipazione simbolica di 258,00 euro.

Banca Popolare Etica è un istituto di credito che fornisce alla propria clientela servizi bancari standard, rispettando però determinati criteri etici nella selezione degli investimenti dove concentrare il risparmio raccolto. Lunaria possiede una partecipazione di 516,00 euro.

Altraeconomia è un settimanale di proprietà della società cooperativa Altraeconomia Scarl.

Lunaria possiede una partecipazione di 1000,00 euro.

Tali partecipazioni sono iscritte in bilancio al costo di acquisto.

## **Principali reti e collaborazioni attive con enti pubblici, imprese sociali, altri enti senza scopo di lucro ed altre imprese commerciali, specificando la natura del rapporto e delle intese**

Lunaria collabora attivamente e continuativamente con numerosi soggetti non profit nazionali ed internazionali. Inoltre, è membro di alcune reti e collabora occasionalmente con organizzazioni italiane e straniere per la realizzazione di singoli progetti. In una prospettiva di bilancio sociale, è importante sottolineare come le attività di Lunaria si sviluppano sempre più con modalità differenziate e con una crescente rete di collaborazioni esterne nel campo della ricerca, della formazione, delle iniziative sociali, culturali e politiche.

### Partenariati internazionali stabili:

**Alliance Network of European Voluntary Organizations** [www.alliance-network.eu](http://www.alliance-network.eu) - è uno dei maggiori network internazionali che si occupano dell'organizzazione di attività di volontariato internazionale. Lunaria è membro del network e ogni anno invia all'estero circa 400 volontari italiani che partecipano ad attività di volontariato organizzate dagli altri membri. Allo stesso tempo Lunaria ospita ogni anno circa 300 volontari inviati dal network Alliance presso i campi di lavoro internazionali organizzati in Italia.

Sempre in collaborazione con Alliance si realizzano ogni anno numerosi scambi giovanili e attività di formazione.

**Youth CAN:** [www.youthcan.eu](http://www.youthcan.eu) - è un network attivo dal 2009 che si occupa di giovani ed intercultura. Il Ntw è stato registrato in Turchia.

**Seven. Senior European Volunteers Exchange Network** [www.seven-network.eu](http://www.seven-network.eu) - è il primo network europeo di organizzazioni che promuovono la mobilità internazionale per i cittadini senior. Nasce nel 2007 e Lunaria ne è capofila. Coinvolge 2 network internazionali (Alliance e Avso), 17 organizzazioni della società civile europea, 6 enti pubblici e 3 centri di ricerca.

**Enar European Network Against Racism** – rete europea di circa 600 organizzazioni della società civile attive nella lotta contro le discriminazioni e il razzismo e per la promozione delle pari opportunità tra cittadini “nazionali” e cittadini provenienti da paesi terzi residenti in Europa nata nel 1998. Lunaria ha partecipato alla assemblea di costituzione della rete.

**Medlink** [www.medlinknet.org](http://www.medlinknet.org) - è un network euro-mediterraneo coordinato da Un Ponte per... e promosso da numerose organizzazioni non profit e ONG italiane, tra cui Lunaria. Medlink intende promuovere il dialogo euro-mediterraneo e organizza ogni anno un forum di discussione ed incontro a cui vengono invitati decine di intellettuali da entrambe le sponde del mediterraneo.

**Avso (Association of Voluntary Service Organisations)** [www.avso.org](http://www.avso.org) – è un network nato nel 1996 che riunisce le realtà della società civile europea che promuovono il volontariato a lungo termine. Svolge attività di formazione e di lobby a livello internazionale. Lunaria ne è partner dal 2007, collabora all'organizzazione di numerose attività e partecipa alle diverse opportunità di formazione con il proprio staff.

**Social Watch** - SocialWatch è una rete di oltre 400 organizzazioni non governative attive in oltre 80 Paesi. Lunaria è membro della coalizione italiana e da diversi anni cura la sezione del rapporto dedicata all'Italia.

Da 11 anni Social Watch pubblica un rapporto annuale che attua un monitoraggio sugli impegni assunti a livello internazionale per lo sviluppo sociale e l'equità di genere. Lunaria ne cura il capitolo italiano insieme agli altri membri della coalizione.

**Sbilanciamoci! Europea** - Nel 2007 la campagna Sbilanciamoci! - coordinata da Lunaria - ha deciso di lanciare una nuova sfida allargando il proprio raggio d'azione fuori dall'ambito nazionale. Si tratta di un progetto che nasce dalla pluriennale esperienza della Campagna nell'analisi del bilancio nazionale italiano. Questa nuova sfida intende analizzare criticamente il bilancio europeo (Prospettive Finanziarie 2007-2013) e le direttive politiche in esso contenute dal punto di vista della società civile europea. Si è quindi proceduto alla creazione di una rete informale di organizzazioni di diversa natura, che mettano a disposizione la loro esperienza e le loro competenze sui diversi temi presenti all'interno del bilancio. Nel corso del 2011 si è continuato a monitorare il bilancio europeo analizzando i principali flussi di spesa e continuando a condurre un lavoro di rete con numerose organizzazioni della società civile a livello europeo.

#### Partenariati su scala nazionale e locale:

**Sbilanciamoci!** [www.sbilanciamoci.org](http://www.sbilanciamoci.org) - Dal 1999, molte organizzazioni della società civile si sono unite nella campagna Sbilanciamoci! per impegnarsi a favore di un'economia di giustizia e di un nuovo modello di sviluppo fondato sui diritti, l'ambiente, la pace. La campagna Sbilanciamoci! propone ed organizza ogni anno attività di denuncia, di sensibilizzazione, di pressione, di animazione politica e culturale affinché la politica, l'economia e la società si indirizzino verso la realizzazione dei principi della solidarietà, dell'eguaglianza, della sostenibilità, della pace. Lunaria coordina la campagna Sbilanciamoci! e la ospita nella propria sede, oggi le organizzazioni aderenti sono 51.

**L'Italia sono anch'io** - Lunaria fa parte del comitato promotore della campagna nazionale "L'Italia sono anch'io" lanciata nel maggio 2011 da 19 organizzazioni della società civile. La campagna ha raccolto più di 100.000 firme su due proposte di legge di iniziativa popolare per la riforma della legge sulla cittadinanza e per l'introduzione del diritto di voto amministrativo dei cittadini stranieri non comunitari residenti in Italia. Dopo sei intensi mesi di iniziative in tutta Italia, le proposte sono state consegnate in Parlamento. Al di là delle firme raccolte, la campagna ha consentito di riportare all'attenzione del dibattito pubblico il tema dei diritti di cittadinanza e la necessità di rimuovere gli ostacoli che incontrano in Italia milioni di persone italiane di fatto, ma straniere sul piano della legge.

**L'associazione Carta di Roma** - il 16 dicembre 2011, si è costituita l'associazione "Carta di Roma" con lo scopo di dare attuazione all'omonimo protocollo deontologico (Protocollo deontologico della professione giornalistica concernente richiedenti asilo, rifugiati, vittime della tratta e migranti) della professione giornalistica concernente richiedenti asilo, rifugiati, vittime della tratta e migranti, sottoscritto dal Consiglio Nazionale dell'Ordine dei Giornalisti e dalla Federazione Nazionale della Stampa Italiana. Lunaria è tra i fondatori dell'associazione insieme ad altre 14 organizzazioni della società civile. La sfida è quella di sensibilizzare gli operatori dell'informazione ad una maggiore correttezza nella trattazione delle notizie relative all'immigrazione, all'asilo e alle minoranze anche grazie alla realizzazione di iniziative di formazione.

**Rete associazioni Esquilino** - nasce nel 2005 in seguito alla presenza del progetto Mediazione Sociale - Esquilino Sicuro sul territorio del rione Esquilino. La rete coinvolge più di 20 soggetti della società civile, molti dei quali legati all'intercultura, all'educazione alla pace e alla progettazione partecipata.

Lunaria è membro della rete e collabora all'organizzazione e alla promozione di alcune manifestazioni nel corso dell'anno.

**Rete antirazzista italiana.** Lunaria collabora dal 1996 con le principali organizzazioni antirazziste e di migranti italiane promuovendo campagne di informazione e di sensibilizzazione sui diritti di cittadinanza, contro il razzismo e per le pari opportunità. Tra le organizzazioni con le quali permane una costante collaborazione: Progetto diritti, Duhmcatu, Casa internazionale delle donne, Senza confine, Arci Roma e CGIL Roma, Associazione delle Donne Capoverdiane in Italia; a livello nazionale molte le iniziative promosse nel corso degli anni in collaborazione con Arci, Asgi, Ics, CGIL, Cospe e FCEI.

**Rete Europa Lazio (REL)** [www.reteuropalazio.it](http://www.reteuropalazio.it) - Lunaria è tra i fondatori ed è membro della REL. Questa è una rete di collegamento tra organizzazioni dislocate sul territorio della Regione Lazio che operano nell'ambito della mobilità giovanile internazionale, quale strumento di educazione e formazione non formale. In particolare le organizzazioni che la compongono operano nell'ambito del Programma Gioventù in Azione della Commissione Europea.

**Rete zerozerocinque** [www.zerozerocinque.it](http://www.zerozerocinque.it) - Lunaria è tra i promotori della campagna 0,05, lanciata nel 2010 in occasione del summit dei Capi di Stato e di governo dell'UE e del meeting delle Nazioni Unite dedicato a finanza e sviluppo, per richiedere una mini tassa dello 0,05% sulle transazioni finanziarie. Il gettito prodotto permetterebbe agli Stati di avere risorse a disposizione per attuare politiche sociali, ambientali e di cooperazione internazionale efficaci ed efficienti.

**Rete italiana della Fondazione "Anna Lindh"** – La rete sviluppa il dialogo interculturale per affermare i diritti fondamentali, la democrazia e la giustizia perseguendo valori fondati sul rispetto reciproco.

**Globalizzazione e movimenti sociali internazionali** – Le attività di Lunaria si sviluppano sempre più con modalità differenziate e con una crescente rete di collaborazioni esterne nel campo della ricerca, della formazione, delle iniziative sociali, culturali e politiche.

Sul piano della divulgazione e comunicazione un ruolo chiave è svolto dal sito di informazione e di approfondimento [sbilanciamoci.info](http://sbilanciamoci.info), che ha ottenuto finanziamenti esterni e si presenta come uno strumento innovativo, molto professionale, per le iniziative della campagna Sbilanciamoci e per la veicolazione di informazioni a un pubblico molto vasto sui temi economici, sociali e sulle politiche pubbliche.



Sul piano culturale, la collaborazione con la casa editrice Le Edizioni dell'Asino ha consentito di promuovere nuove iniziative editoriali, con la possibilità di pubblicare volumi legati alle attività dell'associazione.

**Valutazione degli amministratori circa i rischi cui Lunaria è potenzialmente esposta e descrizione delle procedure poste in essere per prevenire tali rischi.**

In ottemperanza alla normativa sulla sicurezza nei luoghi di lavoro Lunaria ha nominato le seguenti figure:

- il responsabile dei servizi di prevenzione e protezione;
- il rappresentante dei lavoratori per la sicurezza;
- gli addetti alla gestione dell'emergenza.

Le diverse figure hanno partecipato ad appositi corsi di formazione. L'intero staff è stato formato ed informato circa i rischi presenti in azienda.

E' stato redatto il documento di valutazione dei rischi. Il DVR.

## Obiettivi e attività

### **Finalità principali, in coerenza con quanto previsto nell'atto costitutivo o statuto e con specifico riferimento agli obiettivi di gestione dell'ultimo anno**

Per contribuire alla realizzazione dei principi nei quali si riconosce, l'associazione ha promosso nel 2011 iniziative di animazione e di informazione sui temi dell'economia internazionale, delle politiche pubbliche e sociali, delle migrazioni, della cooperazione allo sviluppo, dell'economia sociale e del razzismo. Sono state inoltre svolte attività di ricerca sulle politiche migratorie, sui movimenti sociali internazionali e sui temi della democrazia e dei diritti umani. E' stata proseguita l'attività di monitoraggio sistematico dei fenomeni di discriminazione e razzismo che ha consentito di creare un nuovo strumento di informazione e di approfondimento [www.cronachediordinariorazzismo.org](http://www.cronachediordinariorazzismo.org) e di pubblicare un secondo libro bianco sul razzismo. Le attività di volontariato internazionale, intese come esperienze dalla forte valenza educativa, hanno consentito l'organizzazione di campi di volontariato internazionale in Italia che hanno accolto giovani stranieri, e hanno permesso di inviare all'estero giovani e adulti italiani. Le iniziative (tra eventi e pubblicazioni) promosse dalla campagna *Sbilanciamoci!* hanno coinvolto organizzazioni nazionali nella elaborazione di idee e proposte di politiche economiche e sociali alternative finalizzate a promuovere la giustizia e la solidarietà sociale grazie a una più equa distribuzione delle risorse.

### **Riassunto delle principali attività poste in essere con specifica descrizione dei principali progetti attuati nel corso dell'anno**

#### Settori di intervento:

1. Volontariato internazionale ed educazione non formale;
2. Animazione giovanile;
3. Volontariato di medio lungo termine;
4. Volontariato senior
5. Informagiovani;
6. Migrazioni e antirazzismo;
7. Sbilanciamoci!;
8. Democrazia e movimenti;
9. Reti mediterranee;
10. Edizioni dell'Asino.

#### **1) Volontariato internazionale ed educazione non formale**

Lunaria, ispirandosi ai principi della pace e della cooperazione tra i popoli, promuove da quasi 20 anni diverse attività che hanno al centro l'intercultura e il dialogo, la concretezza del fare e la speranza di un mondo diverso, più giusto e senza guerre. In 18 anni abbiamo organizzato più di 612 campi di lavoro in Italia e permesso a oltre 15.500 giovani e meno giovani italiani di fare un'esperienza di volontariato in Italia e nel mondo. Con le nostre attività abbiamo dimostrato che un periodo di volontariato all'estero rappresenta un'esperienza educativa informale completa. Sia i volontari che vanno all'estero, sia le associazioni che li accolgono sono coinvolti in un processo di avviamento alla cittadinanza attiva che, tra preparazione, scambio vero e proprio all'estero e valutazione su "cosa si può fare dopo", porta in molti casi alla consapevolezza della necessità di impegnarsi in prima persona per "cambiare un po' il mondo". Spesso i volontari diventano attivi nella loro comunità e spesso aiutano altri volontari a preparare la partenza. E' un autentico scambio di conoscenze: non solo chi si trova coinvolto in una nuova situazione migliora le proprie abilità pratiche e personali, ma anche la comunità che lo ospita apprende dal volontario straniero.

Spirito di iniziativa, voglia di sperimentarsi nelle relazioni interculturali, capacità di adattamento a condizioni di vita sobrie ed essenziali; queste sono alcune delle caratteristiche dei campi che Lunaria propone a chi voglia cimentarsi in questa avventura. Ogni anno circa 400 giovani, e non solo, partono per più di 1500 progetti di breve termine, della durata di 2-3 settimane, in quasi 50 paesi di tutto il mondo. Alcuni campi sono pensati e organizzati per i minorenni e sono una vera e propria scuola di vita. Lunaria organizza i campi internazionali anche in Italia, in collaborazione con gruppi e associazioni e spesso con il sostegno degli Enti locali interessati ad animare le comunità con la presenza dei volontari internazionali. Più di 300 volontari ogni anno sono ospitati e coinvolti in progetti di diverso tipo: ambientali, sociali, culturali e di conoscenza. Alla base dei campi c'è l'idea della solidarietà internazionale e una forte proposta educativa di cittadinanza attiva. Partecipare ai campi significa conoscere, in un contesto "meticcio", esperienze e stili di vita differenti. Scuole e università riconoscono il valore formativo dei campi di lavoro, riconoscendoli come attività extra-curricolari dei corsi di studio. Essere cittadini del mondo grazie ai campi di volontariato è una sfida alla portata di tutti.

**Hemispheres** - Hemispheres coinvolge giovani europei interessati alle questioni globali dei rapporti tra Nord e Sud del mondo. Il progetto permette di vivere un'intensa esperienza di formazione e cittadinanza attiva, in tre settimane di confronto sulle tematiche globali assieme ad attivisti dei movimenti dell'emisfero sud.

## 2) Animazione giovanile

Nel corso del 2011 si è intensificata l'attività di animazione giovanile. Gli scambi giovanili, della durata di poche settimane, coinvolgono gruppi di giovani di diversa nazionalità. Il lavoro di mutua-conoscenza dello scambio è concentrato all'interno del gruppo stesso ed è stimolato da diverse attività. L'obiettivo è diretto alla formazione ed educazione dei partecipanti. Ma che cosa s'insegna esattamente? Anzitutto viene sollecitato, l'apprendimento interculturale: l'approfondimento della conoscenza di altre culture e delle strategie per imparare a riconoscere e gestire pregiudizi e stereotipi. Vengono, inoltre, sviluppate le cosiddette "competenze trasversali", quali ad esempio la capacità di lavorare e sapersi rapportare in un gruppo, di ascoltare gli altri o di saper gestire in maniera costruttiva i conflitti. Tutte cose proprie dell'educazione non formale, che scuola e università insegnano solo incidentalmente e che sono spendibili sia in un futuro contesto lavorativo, sia nella gestione dei rapporti interpersonali.

Le iniziative giovani sono progetti ideati, messi a punto e realizzati dai giovani che consentono di sperimentare nuove idee e di partecipare direttamente e attivamente alla realizzazione delle attività. Si tratta di importanti esperienze di apprendimento non formale e permettono la creazione di percorsi condivisi di cittadinanza attiva.

I training sono progetti di formazione che promuovono lo scambio di esperienze, l'acquisizione di nuove capacità e competenze operative tra coloro che lavorano con i giovani e nelle organizzazioni giovanili.

**Sharing Identities - Open Mind for an Intercultural Europe:** progetto realizzato da Lunaria in collaborazione con Yap Italia e con il Centro Informa Giovani di San Giorgio a Cremano, località in cui si è svolto il training course di otto giorni rivolto ai giovani volontari e lavoratori delle organizzazioni locali e internazionali che, attive nel campo del volontariato, operano in ambienti ad alto rischio di esclusione sociale. Attraverso una metodologia interattiva basata sull'educazione non formale (rompighiaccio, team building, giochi di ruolo...) Lunaria è riuscita a coinvolgere attivamente i 16 partecipanti, favorendo la comprensione tra i giovani abitanti dell'Unione Europea, una comprensione reciproca tesa a rafforzare la coesione sociale e i valori della solidarietà e della tolleranza. I paesi coinvolti: Italia, Germania, Romania, Grecia, Serbia, Croazia, Bosnia Herzegovina, e Macedonia.

**Shoot our Words - Narrazioni Suburbane e Percorsi Multimediali:** 9 lunghi mesi costruiti da e per i giovani di alcuni quartieri periferici di Roma (Borgata Finocchio, Tor Sapienza/ Giorgio Morandi, Ipogeo degli Ottavi/Ottavia e Cinecittà). Il progetto che poneva al centro lo sviluppo urbano e le modalità con le quali i giovani possono diventare protagonisti dei cambiamenti sociali, ha portato anche alla produzione di alcuni elaborati video concepiti come strumenti operativi per favorire l'informazione tra i giovani e per responsabilizzare i diversi canali di comunicazione fra e per gli adolescenti.

**Roots and Blooms - Storie Urbane tra Passato e Futuro:** la comunicazione, il racconto orale ed il teatro, come strumento per coinvolgere giovani di diverse periferie di Roma, per conoscere il proprio passato, per comprendere le dinamiche che muovono il presente e generare cambiamenti concreti nelle proprie realtà di provenienza. Al progetto hanno partecipato i Centri di Aggregazione Giovanile "Il Muretto" di Finocchio, "Batti il Tuo Tempo" di Cinecittà, "Antropos" di Tor Sapienza e l'educativa territoriale "Marameo" di Ottavia ed Ipogeo degli Ottavi. Il progetto è stato realizzato grazie al co-finanziamento del Programma Youth in Action. Action 1.2 – Youth Iniziative on local level.

**Shaking up the world: Euro-African stories promoting youth inclusion:** il racconto e la tradizione orale come strumento di inclusione sociale per coinvolgere giovani che vivono nelle periferie, e gli slums di Roma, Parigi, Nairobi e Kampala. Attività: una visita studio in Uganda, laboratori a livello locale nelle quattro città coinvolte, un corso di formazione, un seminario di valutazione ed un booklet. Il progetto è stato realizzato grazie al co-finanziamento del Programma Youth in Action. Action 3.2 - Youth in the world.

**Migrant Tools:** training rivolto ad animatori giovanili, educatori, e rappresentanti di centri giovanili con esperienze pregresse in attività di volontariato che abbiano coinvolto giovani provenienti da famiglie immigrate. Il corso, con partecipanti provenienti da Italia, Grecia, Portogallo, Turchia, Francia, Belgio e Svezia, ha fornito nuovi efficaci strumenti in grado di contrastare l'ignoranza dei pregiudizi, la xenofobia e il dilagante razzismo tra e verso i giovani provenienti da famiglie immigrate. Prevenzione e azione affinché gli animatori giovanili possano rendere il loro lavoro sempre più efficace, duraturo e radicato nei territori di appartenenza.

### 3) Volontariato di medio-lungo termine

Ai giovani di età compresa tra i 18 e i 30 anni, Lunaria propone il **Servizio Volontario Europeo**: è un'esperienza di volontariato che va dai sei mesi ad un anno in un paese europeo (ma esistono anche progetti in altri paesi), prevede una formazione linguistica e la copertura di tutte le spese di viaggio, vitto ed alloggio. Per partire non sono richieste competenze specifiche, bastano un pò di spirito d'adattamento e una forte motivazione. Per questo Lunaria promuove l'accesso al programma dei giovani con bassa scolarizzazione o con difficoltà di varia natura. Un'altra possibilità di svolgere volontariato internazionale è offerta dai [progetti di volontariato a medio e lungo termine \(M-LTV\)](#). Si tratta di progetti internazionali che possono collocarsi in qualunque area del pianeta, a cui possono accedere i giovani che abbiano almeno 21 anni, possibilmente con precedenti esperienze di volontariato sociale o internazionale. Questo tipo di esperienze ha una durata variabile (1-4 mesi per il medio termine e 4-12 mesi per il lungo termine) che permette a chi vi partecipa di conoscere a fondo il paese ospitante, la sua società civile, la sua cultura. Per partecipare a questo tipo di programmi non vi è in genere limite massimo di età. **Servizio Civile a Lunaria** Dal 2009 Lunaria ospita volontari in Servizio Civile provenienti dalla Francia per supportare le attività di intervento sociale e di ricerca. Dal 2008, in seguito ai tagli al programma SCN, non è stato più possibile coinvolgere giovani italiani.

### 4) Volontariato senior

Dal 2002 Lunaria promuove **il volontariato internazionale tra i cittadini con più di 50 anni**. Sino ad oggi circa 400 cittadini senior in diversi Paesi europei hanno partecipato alle nostre attività. Se la partecipazione ad un servizio di volontariato all'estero, costituisce una completa esperienza educativa non-formale, orientata alla capacità di costruire nuove relazioni sociali, questa riguarda tutte le generazioni e non solo i giovani. Pensare al volontariato all'estero come a un'esperienza adatta per i senior vuol dire abbracciare il principio secondo il quale **la formazione di un individuo non è limitata alla sola adolescenza e gioventù ma è distribuita lungo il corso di tutta la sua vita** e conferire all'educazione informale e non formale un ruolo importante, nella gestione della propria individualità, della vita relazionale e del mondo del lavoro.

Tra il 2007 e il 2010 Lunaria ha coordinato un network europeo finalizzato alla messa in rete e alla promozione delle esperienze di volontariato senior. SEVEN – Senior European Volunteers Exchange Network, finanziato dal programma Grundtvig della Commissione Europea, raccoglie 29 organizzazioni europee della società civile di 12 paesi. Info: [www.seven-network.eu](http://www.seven-network.eu)

**Slıc -Sustainable learning in the community:** Lunaria è responsabile per l'Italia di un progetto rivolto ad associazioni e gruppi che coinvolgono cittadini senior. Un insieme di azioni per favorire l'auto-valutazione delle competenze e delle capacità, in vista di impegni di cittadinanza attiva e volontariato. La Croce Rossa austriaca è il capofila del progetto. Negli anni 2008-2009 il progetto SLIC (“Sustainable learning in the community – Raising awareness of older peoples’s competencies and identifying new opportunities for learning and engagement”) ha coinvolto più di 100 cittadini europei nella sperimentazione del laboratorio volto all'autovalutazione delle proprie esperienze. I laboratori hanno avuto un grande successo: in due sessioni di qualche ora è stato possibile tracciare un profilo molto dettagliato, e siamo stati in grado di valorizzare anche le più piccole capacità. Nel 2011 abbiamo preparato lo step successivo: definire i contenuti e sperimentare un training per volontari senior in modo da permettere loro di gestire in proprio il workshop SLIC. Uno strumento per rafforzare le strategie di coinvolgimento di nuovi volontari senior per associazioni e istituzioni.

## 5)Informagiovani

Il servizio **Informagiovani di Mestre** per il Comune di Venezia, che Lunaria gestisce dal 2004, è diventato uno spazio pubblico di libero accesso per i giovani, un ambiente vivace e informale dove trovare stimoli, orientamento e supporto. Il progetto, che Lunaria condivide con il **Servizio Partecipazione Giovanile e Culture di Pace**, ha inteso l'informazione e la consulenza come strumenti necessari alla definizione di percorsi di autonomia dei giovani, nei diversi ambiti della vita. Oltre alle prime informazioni "generaliste" su lavoro, formazione scolastica, professionale e universitaria, servizi in città, volontariato, vacanze e tempo libero, l'Informagiovani è stato motore e luogo per moltissime attività, dai laboratori interculturali ai progetti di cooperazione internazionale, dagli sportelli di consulenza sull'associazionismo a ricerche sul mondo dei giovani, dai seminari sui percorsi formativi ai workshop di progettazione partecipata. Tutte le iniziative sono costruite grazie ad una fitta rete di collaborazioni che, da relazioni più informali, arriva fino alla Commissione Europea, passando per gli Uffici del Comune, le Scuole, le Università e il variegato mondo del protagonismo giovanile. Il Servizio si caratterizza per essere pluralista e interculturale: uno spazio per tutte le differenze che abitano la città. Nel 2011 si sono realizzati all'Informagiovani complessivamente **17.673** contatti. Grande attenzione è stata prestata alla comunicazione grazie all'aggiornamento del nuovo sito [www.veneziagiovane.info](http://www.veneziagiovane.info), portale dell'Informagiovani di Mestre e della Rete Informagiovani della Provincia di Venezia.

## **Energie sociali e partecipazione giovanile**

I giovani, i gruppi e le associazioni interessate al protagonismo civico e sociale, all'organizzazione di eventi, progetti e manifestazioni, alla progettazione di interventi sociali e culturali, possono trovare allo sportello Energie Sociali orientamento e consulenze sulle procedure burocratiche e sulla progettazione. Periodicamente, inoltre, vengono promossi workshop e incontri di approfondimento tematico sui temi della progettazione e dell'organizzazione di interventi in ambito locale ed europeo.

## **6) Migrazioni e antirazzismo**

4,5 milioni di cittadini di origine straniera, circa 993.000 minori, 709.000 alunni di cittadinanza non italiana nelle scuole: sono presenti nelle nostre città divenute veri e propri laboratori pluriculturali. La politica e le istituzioni stentano a prenderne atto, cercando di fermare i flussi migratori senza riuscirci. Anziché gestire il cambiamento, alimentano, con politiche discriminatorie la diffusione di stereotipi e pregiudizi antichi, la xenofobia e il razzismo. Il 2011 è stato l'anno delle rivolte nord-africane e della cosiddetta "emergenza sbarchi" scandita dalla morte di centinaia di persone, dell'accoglienza scandalosa dei migranti tunisini e dei profughi provenienti dalla Libia, della "Zingaropoli" milanese, dell'omicidio razzista di Samb Modou e Diop Mor a Firenze, fatti che hanno richiesto un'intensa attività di informazione e denuncia. Ma è stato anche l'anno della campagna nazionale "L'Italia sono anch'io", per la costruzione di una politica alternativa delle migrazioni fondata sui diritti di cittadinanza. Due delle principali direttrici di lavoro sulle quali Lunaria è impegnata sin dal 1996 con campagne di sensibilizzazione, attività di ricerca e iniziative di comunicazione sui diritti di cittadinanza e contro il razzismo, collaborando con associazioni locali, nazionali ed europee.

**Mundo kriol** - Si è concluso nel febbraio 2011 il progetto "Multimedia in Capo Verde" promosso da Lunaria in collaborazione con Binario Etico, l'Associazione Donne Capoverdiane in Italia e l'Associação Jovens Solidarios di Sao Nicolao grazie al sostegno del programma Migrations and Development delle Nazioni Unite e della Commissione Europea. Con l'obiettivo di favorire l'accesso dei giovani capoverdiani al web e alle tecnologie informatiche per creare nuove opportunità di imprenditorialità giovanile e di sviluppo locale, a Sao Nicolao sono stati creati e gestiti un centro multimediale giovanile, un internet point gratuito e il sito [www.mundokriol.net](http://www.mundokriol.net). Il tutto è stato realizzato un gruppo di giovani locali con il supporto dei promotori del progetto e di un gruppo di giovani capoverdiani residenti a Roma. Due scambi culturali e due corsi di formazione hanno consentito uno scambio di esperienze tra la società civile italiana e quella capoverdiana.

**Show Racism!** - Lunaria ha realizzato nell'anno scolastico 2010/2011 Show Racism!, un progetto di sensibilizzazione sul razzismo che ha coinvolto 10 classi di tre istituti medi superiori, il Liceo Scientifico Levi Civita, l'Istituto Professionale Europa e l'Istituto professionale Woolf, tutti aventi sede nel territorio del VI municipio di Roma. 3 incontri di due ore sono stati finalizzati a condividere con i ragazzi una definizione comune di discriminazione e di razzismo a partire dalle loro esperienze soggettive e decostruire i pregiudizi e gli stereotipi più ricorrenti in riferimento ai cittadini di origine straniera. 6 laboratori pomeridiani di due ore ciascuno hanno consentito di approfondire il lavoro svolto in classe. Info: [antirazzismo@lunaria.org](mailto:antirazzismo@lunaria.org)

**Umanamente** - Nell'ambito del progetto Umanamente Lunaria ha collaborato con Comune di Arezzo, Lei Arco, Istituto Universitario di Studi Superiori di Pavia, Provincia di Arezzo, Regione Toscana e Ucodep alla realizzazione di seminari di formazione rivolti al personale degli enti locali toscani nei quali Lunaria ha curato le sessioni dedicate a Migrazioni e sviluppo umano. Nel corso del progetto è stato realizzato anche il dossier Migrazioni, Sviluppo Umano ed enti locali: vincoli e opportunità, che propone strumenti

utili per elaborare le politiche locali di inclusione sociale dei cittadini stranieri coerenti con l'approccio sullo sviluppo umano, il principio di pari opportunità e non discriminazione. Info: [antirazzismo@lunaria.org](mailto:antirazzismo@lunaria.org)

**Cronache di ordinario razzismo. Secondo libro bianco sul razzismo in Italia** - Da Rosarno a Adro a Lampedusa: l'intolleranza, la xenofobia e il razzismo abitano le nostre città, attraversano il mondo della politica e le pagine dei media, ispirano sempre più spesso le scelte istituzionali. A distanza di due anni dalla pubblicazione del suo primo libro bianco sul razzismo in Italia, Lunaria ha realizzato **Cronache di ordinario razzismo, Secondo libro bianco sul razzismo in Italia**, Edizioni dell'Asino, 2011. Una selezione degli 861 casi di discriminazione e di razzismo monitorati sulla stampa e sul web tra il 15 luglio 2009 e il 31 agosto 2011 supporta la ricostruzione dell'evoluzione del razzismo quotidiano nel nostro paese nelle diverse sfere della vita pubblica. L'approfondimento di sei casi di cronaca consente di esemplificare alcune delle strategie e delle pratiche comunicative che contribuiscono ad alimentare le rappresentazioni stigmatizzanti dei migranti e delle minoranze offerte dai media. La ricognizione delle dichiarazioni intrise di xenofobia e razzismo, troppo frequenti nel dibattito politico, e delle ordinanze comunali discriminatorie, supporta l'analisi delle vecchie e nuove forme del razzismo istituzionale.

Info: [antirazzismo@lunaria.org](mailto:antirazzismo@lunaria.org)

**[www.cronachediordinariorazzismo.org](http://www.cronachediordinariorazzismo.org)** - Nel marzo 2011 Lunaria ha messo on line il sito [www.cronachediordinariorazzismo.org](http://www.cronachediordinariorazzismo.org). [www.cronachediordinariorazzismo.org](http://www.cronachediordinariorazzismo.org) è un sito di informazione, approfondimento e comunicazione specificamente dedicato al fenomeno del razzismo curato da Lunaria in collaborazione con persone, associazioni e movimenti che si battono per le pari opportunità e la garanzia dei diritti di cittadinanza per tutti. Un database on line consente di visionare i casi di discriminazione e razzismo monitorati dall'associazione a partire dal 1 gennaio 2007 e di scaricare le diverse edizioni del libro bianco. Notizie legate all'attualità, un archivio delle principali pubblicazioni sul tema, informazioni sulle iniziative e le campagne promosse dai movimenti costituiscono le altre principali sezioni del sito. Una "galleria degli orrori" raccoglie i materiali di propaganda razzista diffusi in rete. Info: [info@cronachediordinariorazzismo.org](mailto:info@cronachediordinariorazzismo.org)

### **L'Italia sono anch'io**

Lunaria fa parte del comitato promotore della campagna nazionale "L'Italia sono anch'io" lanciata nel maggio 2011 da 19 organizzazioni della società civile. La campagna ha raccolto più di 100.000 firme su due proposte di legge di iniziativa popolare per la riforma della legge sulla cittadinanza e per l'introduzione del diritto di voto amministrativo dei cittadini stranieri non comunitari residenti in Italia. Dopo sei intensi mesi di iniziative e banchetti in tutta Italia, le proposte sono state consegnate al Parlamento. Al di là delle firme raccolte, la campagna ha consentito di riportare all'attenzione del dibattito pubblico il tema dei diritti di cittadinanza e la necessità di rimuovere gli ostacoli che incontrano in Italia milioni di persone italiane di fatto, ma straniere secondo la legge.

### **L'associazione Carta di Roma**

Il 16 dicembre 2011, si è costituita l'associazione "Carta di Roma" (Protocollo deontologico della professione giornalistica concernente richiedenti asilo, rifugiati, vittime della tratta e migranti) con lo scopo di dare attuazione all'omonimo protocollo deontologico della professione giornalistica concernente richiedenti asilo, rifugiati, vittime della tratta e migranti, sottoscritto dal Consiglio Nazionale dell'Ordine dei Giornalisti e dalla Federazione Nazionale della Stampa Italiana. Lunaria è tra i fondatori dell'associazione insieme ad altre 14 organizzazioni della società civile. La sfida è quella di sensibilizzare gli operatori dell'informazione ad una maggiore correttezza nella trattazione delle notizie relative all'immigrazione, all'asilo e alle minoranze anche grazie alla realizzazione di iniziative di formazione.

## 7) Sbilanciamoci!

Sbilanciamoci! Dal 1999, oltre 50 organizzazioni della società civile si sono unite nella campagna Sbilanciamoci! per impegnarsi a favore di un'economia di giustizia e di un nuovo modello di sviluppo fondato sui diritti, l'ambiente, la pace. La campagna Sbilanciamoci! propone ed organizza ogni anno attività di denuncia, di sensibilizzazione, di pressione, di animazione politica e culturale affinché la politica, l'economia e la società si indirizzino verso la realizzazione dei principi della solidarietà, dell'eguaglianza, della sostenibilità, della pace. La campagna Sbilanciamoci! parte dal presupposto che è necessario cambiare radicalmente la prospettiva delle politiche pubbliche rovesciando le priorità economiche e sociali, per rimettere al centro i diritti delle persone, di un mondo più solidale e la salvaguardia dell'ambiente anziché le esigenze dell'economia di mercato fondata su privilegi, sprechi, diseguaglianze. Nei suoi quattordici anni di attività, la campagna ha elaborato strumenti di ricerca, analisi critica e proposta che sono parte essenziale della sua attività di informazione, pressione politica e mobilitazione.

**Il Quab:** *L'Atlante del benessere* la campagna Sbilanciamoci! cerca di far comprendere meglio come si vive nelle province del Lazio ed - utilizzando 31 indicatori di qualità sociale ed ambientale - offrendo un'analisi multidimensionale delle condizioni dello sviluppo economico, sociale, ambientale e culturale della Regione. Si tratta di un approccio che rimanda ad un lavoro internazionale ed italiano di ricerca di nuovi indicatori diversi dal Pil con i quali misurare il benessere della nostra società.

**Oltre l'aiuto:** VII edizione del Libro bianco sulle politiche pubbliche di cooperazione allo sviluppo in Italia. Mentre la crisi internazionale pesa in modo sempre più drammatico sui paesi poveri del Sud del mondo, la politica pubblica italiana di cooperazione si sta sempre di più incamminando su un binario morto. Il Libro Bianco analizza la situazione della spesa pubblica, dei finanziamenti erogati, del raffronto con gli altri paesi OCSE: il quadro che ne esce è quello di una cooperazione italiana allo sbando e ormai marginale, assenza di risorse, fanalino di coda nelle classifiche internazionali dei donatori, paralisi della Direzione Generale della Cooperazione allo Sviluppo (DGCS) del Ministero Affari Esteri, mancato rispetto degli impegni internazionali.

**Libro nero sul Welfare:** come il governo italiano, con le manovre economico-finanziarie e la legge delega fiscale e assistenziale, sta distruggendo le politiche sociali e azzerando la spesa per i diritti, questo il sottotitolo del dossier che la Campagna Sbilanciamoci ha steso in collaborazione con la Campagna I Diritti Alzano la Voce. Il Governo Berlusconi ha perseguito in questi anni un progetto di svuotamento della riforma del sistema di intervento sociale sancita dalla legge 328/2000 e ha ridotto progressivamente gli investimenti nel sociale, fino quasi ad azzerarli. Una riforma del welfare è certo indispensabile, ma per accrescerne la capacità di tutela dei diritti e di risposta dinanzi ai nuovi rischi sociali e alle nuove forme di vulnerabilità.

**Rapporto Sbilanciamoci!** Come ogni anno la Campagna ha pubblicato il Rapporto Sbilanciamoci! Come usare la spesa pubblica per i diritti, la pace, l'ambiente. Il Rapporto del 2011 prende le mosse dalla grave crisi economica e finanziaria che stiamo attraversando e che produce drammatiche conseguenze sociali sui cittadini ed in particolare sulle categorie sociali più esposte: precari, donne, immigrati, operai delle fabbriche, pensionati, disoccupati e studenti, dipendenti a basso reddito. In pratica, la fascia più ampia della popolazione. Proposte organiche, soluzioni e idee concrete per uscire dalla crisi salvaguardando i diritti, un'analisi puntuale per fornire un valido sostegno all'economia, al lavoro e al welfare, interventi che operano nel segno della giustizia sociale, della redistribuzione della ricchezza, della sostenibilità ambientale e di un nuovo modello di sviluppo, questo è il cambio di rotta che Sbilanciamoci! propone con il suo Rapporto, perché il futuro di cui l'Italia si deve riappropriare è fatto di una politica



economica diversa e un modello di sviluppo alternativo a quello delle scelte neoliberiste di questi anni.

**La Controcernobbio** È uno dei momenti chiave della campagna: giorni di discussione e confronto che si svolgono ogni anno la prima settimana di Settembre, in concomitanza e simbolica opposizione al workshop degli industriali di Cernobbio. “Gioventù sprecata?”, questo il titolo della IX edizione del forum itinerante di Sbilanciamoci! che si è tenuto quest'anno a Lamezia Terme, città simbolo della lotta alla ‘ndrangheta e della rinascita della società civile. 60 relatori, 16 incontri, 3 proiezioni, 1 spettacolo teatrale e 4 concerti: tre giorni intensi in cui responsabili delle associazioni, dirigenti sindacali, giornalisti, rappresentanti degli enti locali, docenti, ricercatori universitari e studenti hanno discusso di emarginazione, di lavoro, di economia alternativa, di ambiente e di legalità, tenendo stretto il legame con il tema portante della Controcernobbio 2011: la condizione giovanile, fatta di precariato, disoccupazione e incertezza.

Inoltre la campagna organizza periodicamente assemblee con le organizzazioni aderenti di valutazione e proposte sulle attività in corso e sulle attività in divenire.

Numerosissime infine sono le persone che usufruiscono dei rapporti pubblicati da Sbilanciamoci! Tutti i rapporti e le pubblicazioni della campagna vengono sistematicamente scaricate dal sito: [www.sbilanciamoci.org](http://www.sbilanciamoci.org) e/o inviate per posta su richiesta. Il sito della campagna che contiene informazioni e iniziative promosse da Sbilanciamoci! e dalle associazioni della società civile è visitato in media da circa 450 persone al giorno.

**Sbilanciamoci.info:** Iniziativa web nata nella seconda metà del 2008. È un sito di informazione e dibattito dedicato all'economia “com'è e come può essere”. È nato su iniziativa di un gruppo di economisti, ricercatori, giornalisti, studenti, operatori sociali, sindacalisti; e ha visto l'adesione una rete di associazioni, organizzazioni, movimenti, che in gran parte fa capo alla campagna Sbilanciamoci! Ragione sociale dell'iniziativa è la libera e aperta diffusione del pensiero critico dell'economia, con la pubblicazione di articoli dedicati all'analisi dell'attualità e la segnalazione di iniziative, notizie e commenti tratti da altri siti e blog. Per questo Sbilanciamoci.info è allo stesso tempo un sito di informazione, un portale e una newsletter: il portale mette in evidenza e aggiorna quel che offrono altri siti e fonti di interesse, che mantengono la loro autonomia; il sito raccoglie e propone i contributi della rete di collaboratori; la newsletter, inviata a oltre 30.000 abbonati, offre una sintetica offerta degli aggiornamenti del sito.

## 8) Democrazia e movimenti

**La rotta d'Europa** - Trovare una via d'uscita dalla crisi è possibile, cambiare direzione alla politica europea e italiana è necessario. Sono questi i temi affrontati nel dibattito su “La rotta d'Europa” aperto nell'estate 2011 da Rossana Rossanda e animato da 50 interventi, apparsi su [sbilanciamoci.info](http://sbilanciamoci.info), su “il Manifesto”, nella versione inglese, su [opendemocracy.net](http://opendemocracy.net). Di questi temi si è discusso al Forum “La via d'uscita. L'europa e l'Italia, crisi economica e democrazia” che Rete@sinistra, Sbilanciamoci, “il Manifesto” e Lavoro e Libertà hanno organizzato il 9 dicembre 2011 a Firenze. Un incontro a cui hanno partecipato 800 persone, gli interventi si possono scaricare su [www.sbilanciamoci.info](http://www.sbilanciamoci.info). Da Firenze è nato l'appello europeo “Un'altra strada per l'Europa”. La chiave di lettura proposta dal dibattito è che “l'Europa è in crisi perché è stata sequestrata dal neoliberismo e dalla finanza”. Queste politiche non risolvono la crisi, portano l'Europa verso una grande depressione, riducono gli spazi di democrazia. È il momento di cambiare rotta per l'Europa e per l'Italia.

**Democrazia è partecipazione** - La democrazia, le forme e le pratiche della politica, gli spazi di partecipazione e deliberazione sono al centro di un impegno di Lunaria che ha portato a pubblicare libri, organizzare eventi, promuovere iniziative. Tra i volumi pubblicati ci sono un testo del leader dei verdi francesi Daniel Cohn-Bendit *Osare di più. Morte e rinascita della politica* (Edizioni dell'Asino, 2010), una raccolta di interviste ai principali critici della globalizzazione di tutto il mondo - *Per un'altra globalizzazione*, a cura di Giuliano Battiston (Edizioni dell'Asino, 2010) e il volume *Dopo la politica. Democrazia, società civile, crisi dei partiti* a cura di Duccio Zola (Edizioni dell'Asino, 2009).

**Il Salone dell'Editoria Sociale** - Lunaria è promotrice, insieme a l'associazione Gli Asini, l'agenzia Redattore Sociale, Lo Straniero, le Edizioni dell'Asino e la Comunità di Capodarco, del Salone dell'Editoria Sociale manifestazione editoriale e culturale che nel 2011 è giunta alla sua terza edizione. L'iniziativa, svoltasi dal 28 ottobre al 1 novembre 2011 presso gli spazi espositivi di Porta Futuro (struttura per servizi al lavoro e all'impiego della Provincia di Roma) nel quartiere romano di Testaccio, ha coinvolto 28 case editrici e oltre 30 organizzazioni di terzo settore. Scopo del Salone è quello di favorire l'incontro tra case editrici, mondo del volontariato del lavoro sociale con il pubblico interessato a leggere e approfondire temi e problemi che riguardano la società del nostro tempo. Grazie agli entusiasmanti risultati della III edizione: 2.600 copie di libri vendute, 7.000 visitatori, 57 incontri e dibattiti realizzati dalle organizzazioni promotrici e dalle case editrici, l'iniziativa ha ricevuto un premio dal Presidente della Repubblica, on. Giorgio Napolitano e oltre 600 segnalazioni, tra articoli, notizie web, servizi su radio e tv locali e nazionali.

#### **9) Reti mediterranee**

Lunaria, fondata nel 1992 per promuovere attività di solidarietà internazionale, è sempre stata impegnata, nel proprio lavoro, nella dimensione mediterranea. Lunaria fa parte, fin dalla sua creazione, della rete italiana della Fondazione Anna Lindh per il Dialogo fra le Culture Euromediterranee e, anche nel 2011, oltre ai campi ed agli scambi internazionali con partner della riva sud del Mediterraneo, si è impegnata per favorire la collaborazione in questa regione del mondo.

#### **10) Edizioni dell'Asino**

Lunaria collabora con la rivista *Lo Straniero*. Non una nuova casa editrice ma un onesto e utile strumento di ricerca e approfondimento per le minoranze attive e positive, in un'epoca di corruzione e di sbandamento del nostro paese, nata dalla collaborazione tra la rivista *Lo Straniero* e l'associazione Lunaria. Il pensiero critico e radicale, le analisi, le inchieste, i documenti e le esperienze delle buone pratiche, le proposte necessarie che vengono dalle minoranze sociali e culturali più responsabili, dai gruppi impegnati nel cambiamento. Coordinata da Goffredo Fofi e Giulio Marcon, l'iniziativa editoriale lanciata da *Lo Straniero* in collaborazione con l'associazione Lunaria, dà voce a temi, analisi, interventi e saggi che discutono le trasformazioni della società italiana nel quadro del mondo attuale e della sua crisi, forse irreversibile. L'economia, la politica, la cultura, l'educazione, gli antichi e nuovi fondamenti etici, il rifiuto delle basi distruttive e opportunistiche del potere e dei suoi complici, l'apertura alle esigenze di giustizia, al rispetto per la natura e per il futuro. Di fronte ai profondi cambiamenti politici, sociali e culturali dell'Italia e del mondo, questa nuova iniziativa editoriale intende aprire uno spazio – anticonformista e radicalmente controcorrente – di approfondimento e di dibattito, dando voce ad autori vecchi e nuovi che sanno essere coscienza critica della società e della cultura. Tra le pubblicazioni realizzate in collaborazione tra Lunaria e le Edizioni dell'Asino, oltre a quelle già citate, ricordiamo:

## **Cronache di ordinario Razzismo. Secondo libro bianco sul razzismo in Italia.**

A cura di Lunaria

Una selezione degli 861 casi di discriminazione e di razzismo monitorati da Lunaria, sulla stampa e sul web tra il luglio 2009 e l'agosto 2011, racconta le molteplici forme di quotidiano razzismo nel nostro paese. Il contesto politico e culturale che fa da sfondo alle Cronache di ordinario razzismo viene ricostruito a partire dall'esame delle principali tendenze che hanno caratterizzato il dibattito pubblico e le scelte istituzionali sulle migrazioni negli ultimi due anni, l'evoluzione della normativa e della giurisprudenza in materia. L'approfondimento di sei casi di cronaca esemplifica le strategie comunicative stigmatizzanti dei media verso i migranti.

## **Fare Pace. Jugoslavia, Iraq, Medio Oriente: culture politiche e pratiche del pacifismo dopo il 1989**

di Giulio Marcon

Un saggio sulla storia del pacifismo italiano dal 1945 a oggi introduce in questo quaderno ad alcuni drammatici reportage, interventi e racconti delle esperienze del movimento pacifista italiano ed europeo dai principali luoghi dei conflitti e delle guerre del dopo 1989: dalla ex Jugoslavia al Medio Oriente, dall'Iraq all'ex Unione Sovietica. Un viaggio "dal di dentro" nella cultura e nelle pratiche del pacifismo italiano tra interventi di solidarietà, aiuto umanitario, nonviolenza e disobbedienza civile nei maggiori conflitti degli ultimi venti anni, raccontato da uno dei suoi protagonisti e testimoni, senza tacerne le difficoltà e le contraddizioni.

## **Analisi dei fattori rilevanti per il conseguimento degli obiettivi, distinguendo tra quei fattori che sono sotto il controllo di Lunaria da quelli che non lo sono**

### *Fattori rilevanti sotto il controllo di Lunaria*

- motivazione dello staff in riferimento all'impatto sociale e culturale delle attività;
- ampliamento della base sociale anche attraverso il rafforzamento della partecipazione dei volontari alla vita dell'organizzazione;
- mantenimento degli strumenti di controllo di gestione sino ad oggi individuati;
- investimento nelle attività di fund raising.

### *Fattori rilevanti che non sono sotto il controllo di Lunaria*

- progressiva erosione delle risorse pubbliche destinate a supportare le attività di ricerca, di animazione politico-culturale, le politiche sociali e giovanili;
- difficoltà nel reperimento di risorse capaci di garantire la sostenibilità dell'organizzazione;
- mutamento delle forme e delle modalità di partecipazione dei giovani ad attività di interesse collettivo;
- incertezza del contesto economico e politico-culturale locale, nazionale e internazionale.

## **Valutazione dei risultati conseguiti ed in particolare dell'impatto sul tessuto sociale di riferimento, dei principali interventi realizzati o conclusi nell'anno**

Nel 2011 l'associazione è riuscita a garantire il proseguimento del lavoro in tutti i settori di attività nonostante siano risultate ancora rilevanti le conseguenze delle scelte organizzative e gestionali adottate nel 2009 e ancora evidenti le conseguenze negative determinate dalla crisi economica iniziata nel 2008.

Nel corso dell'anno le attività di ricerca e informazione sul razzismo e la campagna sbilanciamoci! hanno evidenziato un maggiore dinamismo rispetto agli anni precedenti. Si tratta di un segnale positivo che incoraggia la prosecuzione del lavoro svolto sino ad oggi.

Positivo e con grandi potenzialità il bilancio del lavoro svolto nell'ambito della mobilità e del volontariato internazionale: la capacità di elaborazione progettuale e la creatività accompagnati da una crescita della domanda da parte dei minori in particolare nel settore dei campi di volontariato internazionali segnalano un buon livello di sostenibilità ma anche la possibilità di ulteriori sviluppi in futuro.

Hanno sicuramente concorso a garantire la stabilità dell'associazione una ferrea attività di controllo di gestione da un lato e le forti motivazioni dello staff e dei volontari dall'altro. Per avere un quadro sintetico di questa situazione dal punto di vista quali-quantitativo, sono state elaborate delle tabelle sull'impatto di ogni settore d'attività, nelle quali si riportano i dati dei singoli progetti.

## Numero e tipologie dei beneficiari e risultati delle attività svolte

### CAMPI DI VOLONTARIATO

Campi all'estero								
	N° Progetti	N° vol inviati	Sesso		Under 18	Situazione lavorativa		
			M	F		Studenti	Disoccupati	Occupati o altro
<b>2010</b>	1852	372	49,20%	50,80%	20,20%	75,00%	6,00%	19,00%
<b>2011</b>	1946	371	47%	53%	24%	73%	7%	20%

Campi in Italia								
	N° Progetti	N° vol accolti	Sesso		Settori di intervento			
			M	F	Ambiente	Ricostruzione e restauro	Arte e Cultura	Sociale
<b>2010</b>	32	216	28,70%	71,30%	33,00%	16,00%	46,00%	5%
<b>2011</b>	35	278	34%	66%	23%	15%	45%	17%

### ANIMAZIONE GIOVANILE

Titolo progetto	N° partecipanti	Luogo attività	Tematica	Paesi coinvolti
Sharing Identities: Open Mind for an Intercultural Europe	16	San Giorgio a Cremano	Identità interculturale	Italia, Germania, Romania, Grecia, Serbia, Croazia, Bosnia e Herzegovina, Macedonia
Migrant Tools: Social work to promote intercultural dialogue	21	Gagliole	Migrazioni e antirazzismo	Italia, Grecia, Portogallo, Turchia, Francia, Belgio, Svezia
Roots and Blooms Storie Urbane tra Passato e Futuro”	16	Roma	Inclusione sociale	Italia: giovani di Cinecittà, Finocchio, Ipogeo degli Ottavi e Tor Sapienza
Shaking up the world: Euro-African stories promoting youth inclusion	230	Roma-Parigi-Nairobi Kampala	Inclusione sociale e sviluppo urbano	Italia, Francia, Uganda, Kenya
Shoot our Words	20	Roma	Cittadinanza attiva e inclusione sociale	Roma (quartieri Finocchio, Tor Sapienza e Ipogeo degli Ottavi)

### VOLONTARIATO SENIOR

Anno	Durata	Ente Finanziatore	Titolo del progetto	Paesi coinvolti	Prodotti
2009-2011	Agosto 2009- Luglio 2011	Grundtvig Network	Ecosenior	Italia e Francia	Scambi di volontari senior
2010-2012	Agosto 2010- Luglio 2012	Grundtvig	Old Good Times!	Italia e Grecia	Scambi di volontari senior.
2011-2012	Gennaio 2011- Dicembre 2012	Grundtvig	SLIC II - Valuing older people's skills and experience: Training peer facilitators.	Austria, Italia, Ungheria, Norvegia, Inghilterra	Formazione di volontari senior alla facilitazione e alle gestione di laboratori di volontariato

## MIGRAZIONI E ANTIRAZZISMO

Anno	Titolo	Durata	Ente finanziatore	Risultati	Partner
2009 - 2011	Multimedia in Capo Verde	18 mesi	UNDP-Commissione Europea - Migration Development Programme	Allestimento e apertura di un centro multimediale a Sao Nicolao; Campagna di raccolta PC per il multimedia center di Capo Verde; 2 corsi di formazione sulle nuove tecnologie; 2 scambi giovanili con giovani capoverdiani a Roma e a Sao Nicolao; 2 incontri pubblici finali a Sao Nicolao e a Roma	Associazione Donne Capoverdiane in Italia, Binario etico, Associacao Solidarios Jovens (Capoverde)
2010-2011	Show Racism!	12 mesi	Fondazione Intercultura	30 incontri in 10 classi delle scuole medie superiori Laboratori pomeridiani sul razzismo	IPSIA, Liceo scientifico Levi Civitas, Istituto professionale Woolf di Roma
2010-2011	Sito sul razzismo	24 mesi	Open Society Institute Foundations	Progettazione e messa on line del sito cronachediordinariorazzismo.org	-
2010-2011	Libro bianco sul razzismo	12 mesi	Fondazione Charlemagn e Tavola valdese	Monitoraggio di 861 casi di razzismo istituzionale, nei media e nella società; approfondimento di 6 casi esemplari, redazione e pubblicazione del libro bianco; eventi di presentazione in 10 città.	-
2009-2011	Umanamente	36 mesi	Commissione Europea EuropeAid	5 Seminari di formazione rivolti agli operatori degli enti locali; Dossier Migrazioni, Sviluppo Umano ed Enti locali: vincoli e opportunità.	Ucodep, Università di Firenze, Università di Pavia, Comune di Arezzo, Provincia di Arezzo, Regione Toscana
2011-2012	L'Italia sono anch'io	12 mesi	-	Raccolta di firme su due leggi di iniziativa popolare per la riforma della legge sulla cittadinanza e l'introduzione del diritto di voto amministrativo dei cittadini stranieri non comunitari, iniziative di informazione e sensibilizzazione, coordinamento comitato romano della campagna.	Acli, Arci, Asgi-Associazione studi giuridici sull'immigrazione, Caritas Italiana, Centro Astalli, Cgil, Cnca-Coordinamento nazionale delle comunità d'accoglienza, Comitato 1° Marzo, Coordinamento nazionale degli enti locali per la pace e i diritti umani, Emmaus Italia, Fcei - Federazione Chiese Evangeliche In Italia, Fondazione Migrantes, Libera, Il Razzismo Brutta Storia, Rete G2 - Seconde Generazioni, Sei Ugl, Tavola della Pace, Terra del Fuoco) e dall'editore Carlo Feltrinelli. Comune di Reggio Emilia.

## CAMPAGNA SBILANCIAMOCI!

### ATTIVITÀ DELLA CAMPAGNA

Anno	Titolo	Durata	Ente finanziatore	Risultati	Partner
2011	Controcernobbio Lamezia Terme	1 anno	Lunaria Comune di Lamezia Terme	Forum nazionale	Aderenti Sbilanciamoci! e organizzazioni della società civile locale
	Ecologia al Governo L'Italia capace di futuro	4 mesi	Green European Foundation Parlamento europeo	Pubblicazioni, Convegno	Aderenti Sbilanciamoci! Green European Foundation
2011	Campagna Taglia le ali alle armi	12 mesi	autofinanziamento	Raccolta firme, convegni, seminari, dossier sulle spese militari, dossier sul cacciabombardiere F35, giornate di incontri, interrogazioni parlamentari	Rete per il disarmo, Tavola della Pace

## ATTIVITA' DI RICERCA DELLA CAMPAGNA

Anno	Titolo	Durata	Ente finanziatore	Risultati	Partner
2011	Rapporto Sbilanciamoci!	6 mesi	8x1000 Tavola Valdese	Rapporto, presentazioni e conferenza stampa	Aderenti Sbilanciamoci!
	Umanamente	12 mesi	Commissione europea	1. Kit formativo per amministratori locali 2. Seminari di formazione 3. Scuola residenziale	Ucodep, Università di Firenze, Università di Pavia, Comune di Arezzo, Provincia di Arezzo, Regione Toscana
	Libro nero sul welfare italiano	3 mesi	Autofinanziamento	Rapporto e presentazione	Campagna nazionale I diritti alzano la voce
	Piano giovani 10 proposte contro il precariato	6 mesi	Autofinanziamento	Pubblicazione, presentazioni, promozione	Aderenti Sbilanciamoci
	Quab L'atlante del benessere	6 mesi	Consiglio regionale del Lazio	Presentazione, promozione, cerimonia di premiazione	Campagna Sbilanciamoci!
	Grosso guaio a Mirafiori	1 mese	Autofinanziamento	Stesura dell'insero speciale, diffusione su territorio nazionale	Redazione de Il Manifesto
	Oltre l'aiuto Libro bianco sulle politiche pubbliche di cooperazione allo sviluppo in Italia	6 mesi	8x1000 Tavola Valdese	Presentazioni, distribuzione su scala nazionale	Aderenti alla Campagna Sbilanciamoci!
	Dossier sulle conseguenze, su Roma e sul Lazio, della manovra finanziaria del governo Berlusconi	3 mesi	Cgil Roma e Lazio	Attività di ricerca, presentazioni	Cgil Roma e Lazio
	Nessuna gioventù sarà sprecaata	1 mese	Autofinanziamento	Supplemento al quotidiano Terra	Aderenti Sbilanciamoci!

### Sbilanciamoci.info

Le 157.077 visite a sbilanciamoci.info nel 2010 sono divenute **215.224** nel 2011, con una **media mensile di 17935 visitatori diversi**. I dati dimostrano che sbilanciamoci.info è un utile strumento di informazione e di approfondimento per chi è interessato alla analisi critica del sistema economico e delle possibili alternative.

Nel 2011 sbilanciamoci.info ha iniziato la pubblicazione di e-book, che raccolgono materiali comparsi sul sito e altri, e li mettono a disposizione on line con download gratuito

Sono stati pubblicati:

“Finanza da legare”, traduzione italiana del manifesto francese degli “economisti sgomenti”. In collaborazione con la casa editrice Minimum fax, il libro è stato poi anche pubblicato in edizione cartacea.

I due volumi del dibattito “La rotta d'Europa”, che ha avuto luogo sul sito (e sul quotidiano il manifesto, nonché, in edizione inglese, su opendemocracy.it) dall'estate 2011.

### Forme di coinvolgimento dei lavoratori e dei beneficiari delle attività

L'Assemblea dei soci di Lunaria è stata convocata a metà anno. Diversi sono stati gli incontri del Comitato di Presidenza.

Durante l'anno si sono svolte inoltre diverse riunioni di staff in cui i lavoratori di Lunaria si sono confrontati con le cariche elettive sulle diverse attività, la riorganizzazione dello staff, la gestione dei progetti, le problematiche logistiche e l'amministrazione dell'associazione.

## **Descrizione delle attività di raccolta fondi svolta nel corso dell'anno**

Lunaria nel corso degli anni ha cercato di differenziare il più possibile le proprie fonti di finanziamento, secondo un'ottica di diversificazione delle risorse e di mantenimento dell'autonomia. Le collaborazioni con enti pubblici e privati, i principali committenti e partner di Lunaria nel 2010 sono stati:

Fondazione Anna Lindh

Commissione Europea, Direzione Generale Ricerca e Sviluppo;

Commissione Europea, Direzione Generale Occupazione e Affari Sociali;

Commissione Europea, Direzione Generale Istruzione e Cultura;

Consiglio d'Europa;

Parlamento Europeo;

UNDP.

Dipartimento Affari Sociali presso la Presidenza del Consiglio dei Ministri;

Ministero del Lavoro e delle Politiche Sociali.

Regione Campania, Assessorato ai Servizi Sociali;

Regione Emilia-Romagna, Assessorato Sviluppo delle risorse umane e organizzazione, Cooperazione allo sviluppo, Progetto giovani, Pari opportunità;

Regione Friuli Venezia Giulia, Assessorato all'Istruzione, Cultura, Sport e Pace;

Regione Lazio, Assessorato al Bilancio;

Regione Lazio, Consiglio;

Regione Marche, P.F. Programmazione sociale ed integrazione socio-sanitaria

Regione Puglia, Assessorati vari.

Provincia di Ascoli Piceno, Assessorato alle Attività Produttive;

Provincia di Bari;

Provincia di Lucca, Scuola della Pace;

Provincia di Mantova;

Provincia di Roma, Assessorato alle Politiche Giovanili e della Formazione Professionale;

Provincia di Roma, Presidenza;

Provincia di Parma, Presidenza;

Provincia di Trento;

Provincia di Venezia.

Comune di Roma, Dipartimento Affari Sociali;

Comune di Roma, Assessorato al Lavoro e allo Sviluppo Locale;

Comune di Roma, Assessorato alle Politiche per le Periferie, lo Sviluppo Locale, il Lavoro;

Comune di Mantova;

Comune di Venezia, Assessorato alle Politiche Giovanili e dell'Ambiente.

Banca Popolare Etica;

Cassa Depositi e Prestiti Francese;

Centre on Budget and Policy Priorities;

Emergency;

Fondazione Charlemagne;

Fondazione Venezia;

Fondazione Intercultura;

GEF – Green European Foundation;

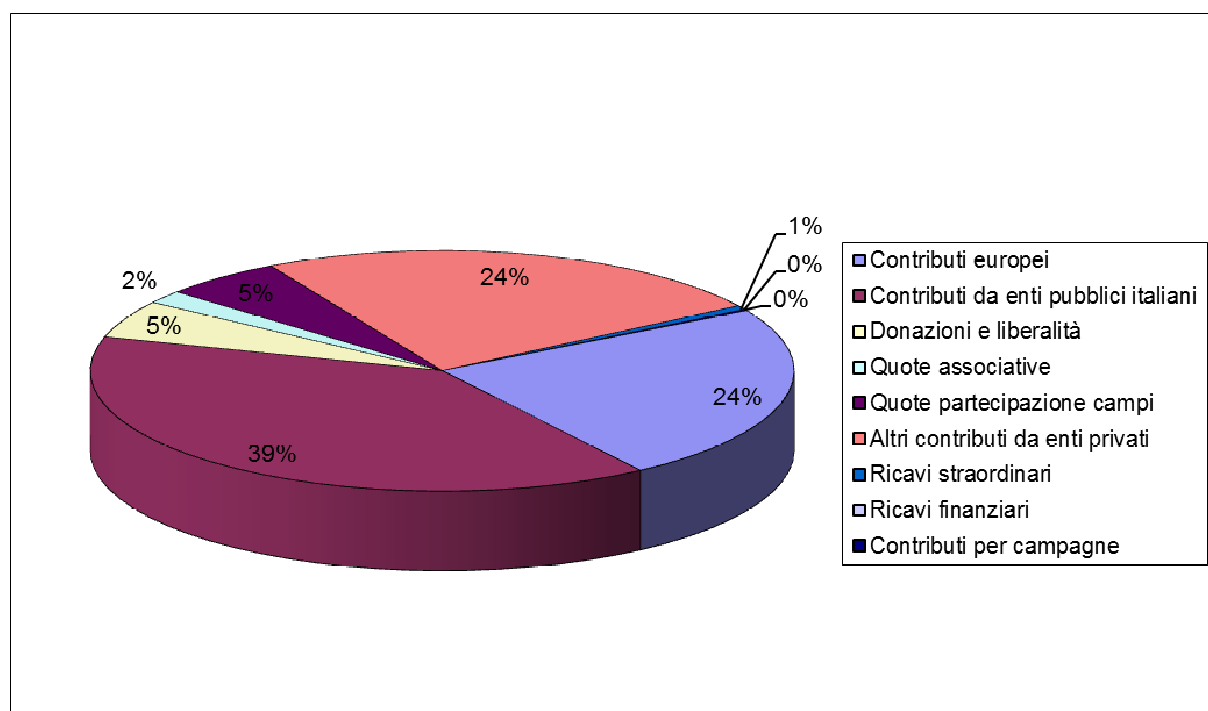
Lush.



Mani Tese;  
Medici Senza Frontiere;  
Open Society Foundations  
OPER - Osservatorio Permanente sull'Economia Romana;  
Tavola Valdese.

Per fornire un quadro ancora più chiaro di come le fonti di finanziamento si differenzino e quali sono le attività di ricerca fondi di Lunaria, riportiamo qui un'elaborazione grafica dei dati contenuti nel bilancio 2011:

### Ricavi 2011



### Indicazione delle strategie di medio–lungo termine e sintesi dei piani futuri

Nel prossimo triennio l'associazione intende consolidare le attività sinora svolte. Dal punto di vista strategico sono state individuate le seguenti linee di azione:

**Volontariato internazionale:** l'esperienza quasi ventennale maturata da Lunaria in questo ambito consente di qualificare ulteriormente la nostra offerta e di valorizzarne la portata educativa, interculturale e sociale. Si è identificata una nuova strategia formativa di accompagnamento dei volontari e dei responsabili dei progetti in Italia che prevede la moltiplicazione dei momenti di incontro, scambio di esperienze e formazione vera e propria. Già a partire dal 2010 Lunaria ha dedicato una particolare attenzione allo sviluppo di proposte di volontariato internazionale nei paesi terzi rivolte ai giovani e agli adulti. Si tratta di un percorso di lavoro che Lunaria intende sviluppare ulteriormente nei prossimi anni. Parallelamente la crescita della domanda da parte di minori porta ad identificare nella pianificazione di progetti di volontariato internazionale in Italia e all'estero specificamente rivolti a minori un altro ambito di lavoro su cui concentrare l'attenzione nei prossimi anni. Resta fermo l'impegno costante al coinvolgimento di persone che si trovano in condizioni di particolare disagio sociale anche attraverso lo sviluppo dell'offerta di animazione sociale e

culturale nelle periferie, una strada di lavoro efficace e finalizzata all'emancipazione e al rafforzamento dei percorsi formativi, grazie ad esperienze di educazione informale e non formale.

**Informagiovani:** la riorganizzazione dello staff ha posto le premesse per il miglioramento dei servizi offerti nel 2011, la garanzia di una maggiore visibilità del servizio in città e un maggiore dinamismo del sito [vенеziagiovane.info](http://vенеziagiovane.info)

La prosecuzione della collaborazione con la cooperativa la cooperativa Sumo e la realizzazione di alcuni incontri con la cooperativa Co.ge.ss hanno consentito di porre le premesse per la partecipazione dell'associazione e dei due partner al nuovo bando per la gestione del servizio in programma per l'anno 2012.

**Migrazioni e lotta al razzismo:** la complementarità tra le attività di ricerca, di informazione e di animazione politica e culturale, promossa in collaborazione con altre realtà dell'immigrazione locali, nazionali ed europee, costituisce la specificità di Lunaria. Su questa l'associazione intende orientare le future attività di progettazione. Restano ferme le priorità individuate a partire dal 2009: ricerca, informazione e monitoraggio delle discriminazioni e del razzismo in Italia, rafforzamento delle attività di sensibilizzazione finalizzate a una maggiore e più piena garanzia dei diritti di cittadinanza. Nel 2011 tali obiettivi sono stati perseguiti grazie alla pubblicazione del secondo libro bianco sul razzismo e alla creazione del nuovo sito a questo collegato [www.cronachediordinariorazzismo.org](http://www.cronachediordinariorazzismo.org) mentre la partecipazione al comitato promotore della campagna L'Italia sono anch'io ha rilanciato l'impegno dell'associazione sui temi della cittadinanza e del diritto di voto amministrativo dei cittadini stranieri. Entrambi i filoni di attività saranno al centro del piano di lavoro del 2012.

Un ulteriore ambito di lavoro, sul quale l'associazione sta concentrando le attività di fund raising, è quello relativo all'avvio di un'attività sistematica di monitoraggio della spesa in materia di immigrazione.

**Globalizzazione e movimenti sociali internazionali:** I temi della globalizzazione e dei movimenti globali sono al centro di una serie di attività che Lunaria ha in programma di realizzare, mantenendo una rete di collaborazioni con ricercatori e attivisti. Continueranno le attività di divulgazione con articoli su giornali, interventi alle radio e partecipazione a incontri e seminari.

**Sbilanciamoci!:** nel 2011 il lavoro della campagna Sbilanciamoci! si è misurato con i temi della crisi economica e finanziaria globale ed in particolare sugli effetti che la crisi ha avuto in Italia, sulle possibili vie d'uscita e sulle proposte della società civile. Su questa dimensione del lavoro si sono attivate reti e collaborazioni con le organizzazioni della campagna, con il movimento sindacale, con il mondo dell'università e della ricerca. I temi su cui maggiormente si è concentrata l'attenzione sono quelli del lavoro e della politica industriale, del welfare e della scuola e università, del modello di sviluppo sostenibile e di una diversa misurazione del benessere. Per il 2012 la campagna intende concentrare il proprio impegno su alcune direttrici di lavoro quali quelle del continuo monitoraggio delle politiche economiche e finanziarie discusse in Parlamento, dell'approfondimento del lavoro sugli indicatori alternativi per la misurazione del benessere, dell'elaborazione su alcuni punti specifici (lavoro, sostenibilità, spese militari) un set di proposte specifiche da portare al dibattito della società civile e della politica italiana. Nel contesto della crisi attualmente in corso, una particolare attenzione verrà dedicata al rafforzamento delle iniziative di riflessione sulle possibili vie di uscita dalla crisi in una prospettiva europea anche grazie allo sviluppo di rapporti di collaborazione con reti e movimenti di altri paesi. Questi temi attraverseranno le iniziative annuali della campagna (come la controcernobbio, il rapporto annuale sulla spesa pubblica, i dossier tematici sui singoli aspetti delle politiche economiche) per sviluppare un'azione di sensibilizzazione e di pressione permanente e sistematica nel corso dell'intero anno.

**Organizzazione interna:****- sul versante organizzativo e gestionale sono auspicabili:**

- lo sviluppo della progettazione e un maggiore coordinamento della progettazione tra i diversi settori di attività;
- una revisione dell'organigramma finalizzata a valorizzare le competenze di ciascun membro dello staff , a favorire la creatività e l'iniziativa di soci, volontari e collaboratori, ad ampliare ulteriormente le nostre reti di collaborazione;
- il proseguimento del processo di diversificazione delle risorse iniziato nel 2010 con l'apertura di relazioni con alcune fondazioni;
- il rafforzamento di relazioni di partenariato con alcuni soggetti "strategici" in particolare nell'area della solidarietà internazionale e della lotta al razzismo;
- il rilancio delle attività rivolte ai soci, agli amici e ai collaboratori dell'associazione.

## Esame situazione finanziaria.

Il bilancio di Lunaria è composto dallo Stato Patrimoniale, dal Conto Economico, dalla Nota Integrativa e dalla Relazione di missione.

Il bilancio è sottoposto a revisione contabile esterna da parte del dott. Alberto Rocchi – Dottore Commercialista e Revisore Contabile – Iscritto al Registro dei Revisori Contabili.

### Stato Patrimoniale

<i>Attivo</i>	<i>31.12.2010</i>	<i>31.12.2011</i>
Cassa corrente	2.372	229
Conti correnti bancari	8.689	22.885
Conto corrente postale	833	1.078
Crediti verso Unione Europea	134.150	23.279
Crediti verso enti pubblici	145.354	136.791
Crediti verso enti privati e persone fisiche	47.249	51.951
Crediti v/erario	2.152	8.961
Partecipazioni	1.775	1.775
Immobilizzazioni	8.551	7.134
Ratei e risconti attivi	24.546	74.179
<b>Totale attivo</b>	<b>375.670</b>	<b>328.262</b>
<i>Passivo</i>	<i>31.12.2010</i>	<i>31.12.2011</i>
Conti correnti bancari	21.723	44.744
Debiti verso enti privati	73.834	64.330
Debiti verso enti pubblici	47.260	0
Debiti verso persone fisiche	47.705	29.679
Debito verso erario/IVA	27.272	36.458
Debito verso Banca Popolare Etica	40.104	59.640
Fondo Trattamento Fine Rapporto	10.244	8.467
Risconti passivi	86.953	64.304
<b>Avanzo d'esercizio</b>	<b>28</b>	<b>64</b>
<b>DESTINAZIONE AVANZO D'ESERCIZIO</b>		
<i>Patrimonio netto</i>	<i>20.576</i>	<i>20.640</i>
<b>A PAREGGIO</b>	<b>375.670</b>	<b>328.262</b>

## Conto Economico

<i>Oneri</i>	<i>31.12.2010</i>	<i>31.12.2011</i>
Personale	525.974	394.581
Costi di ufficio	69.134	70.718
Spese per viaggi e missioni	177.001	80.504
Spese per attività di comunicazione	33.161	25.773
Spese per quote partner progetti	19.886	44.190
Contributi iniziative e campagne	1.622	18.272
Sopravvenienze	81.806	25.731
Oneri finanziari	11.854	9.903
Quote ammortamento immobilizzazioni	1.333	1.996
Imposte dell'esercizio e anni precedenti	20.676	31.711
<b>Totale oneri</b>	<b>942.447</b>	<b>703.379</b>
<b>Avanzo dell'esercizio</b>	<b>28</b>	<b>64</b>
<i>Proventi</i>	<i>31.12.2010</i>	<i>31.12.2011</i>
Contributi Europei	294.233	167.627
Contributi Enti pubblici italiani	419.804	274.674
Donazioni e liberalità	28.283	35.637
Quote associative	11.580	12.505
Quote partecipazione campi	34.905	38.708
Contributi da privati	124.364	169.047
Ricavi straordinari	25.044	3.995
Ricavi finanziari	12	0
Contributi per campagne	4.250	1.250
<b>Totale proventi</b>	<b>942.475</b>	<b>703.443</b>

Lunaria ha chiuso il bilancio 2011 con un risultato d'esercizio positivo, sostanzialmente in pareggio, realizzando un avanzo di 64,00 euro.

Rispetto al 2010 i proventi diminuiscono complessivamente del 25% circa, registrando una diminuzione sia nella componente Contributi da Europei sia nella componente Contributi da Enti pubblici italiani.

La voce che, in termini percentuali, è aumentata maggiormente è stata Contributi da privati, che ha registrato un incremento positivo di oltre il 35% rispetto all'anno precedente.

Le fonti di finanziamento di Lunaria sono in continua evoluzione: mentre nel '99 quasi l'80% delle committenze venivano dalla Commissione europea, questa percentuale è andata riducendosi nel corso degli ultimi anni fino a raggiungere il 31% nel 2010, per passare al 24% nel 2011.

La nostra capacità di autofinanziamento, cioè la raccolta fondi che passa attraverso le campagne, le donazioni e il tesseramento, ha subito una fluttuazione nel corso degli anni, passando dal 4% sul totale delle nostre entrate del '97 al 31% del 2003 per arrivare al 7% nel 2011.

### **Variazione percentuale oneri**

	2010	2011	%
Personale	525.974	394.581	-25%
Costi di ufficio	69.134	70.718	+2%
Spese per viaggi e missioni	177.001	80.504	-55%
Spese per attività di comunicazione	33.161	25.773	-22%

In termini assoluti il costo del personale è la voce che ha subito maggiore riduzione (€ 131.393,00) rispetto all'anno precedente. In termini percentuali, invece, la maggiore riduzione ha riguardato le spese per viaggi e missioni. L'unica voce che ha subito un lieve aumento è quella relativa ai costi di ufficio (+2%).

Il lavoro di azione indipendente che Lunaria svolge su temi cruciali come il welfare, l'economia internazionale, le politiche migratorie ecc, così come la necessità di poter programmare il futuro, richiedono necessariamente anche la capacità di rendersi autonomi da singole fonti finanziarie. L'analisi della tipologia delle fonti di finanziamento e il peso che ciascuna fonte di finanziamento ha, sono certamente un utile indicatore dell'autonomia di azione di un'organizzazione del terzo settore.

Il bilancio sociale viene sottoposto all'approvazione dei competenti organi sociali congiuntamente al bilancio di esercizio.

## **Campi di Lavoro 2011 - Outgoing**

### **Risultati del questionario di valutazione somministrato ai partecipanti**

**1. Attraverso quale dei seguenti mezzi di comunicazione hai conosciuto il settore "Volontariato Internazionale" di Lunaria?**

- 49% Amici
- 32% Internet
- 13% Altro
- 5% Giornale
- 2% Locandine

**2. Quando ti sei messo in contatto con noi sei riuscito ad ottenere informazioni soddisfacenti?**

- 94% Sì
- 6% No

**3. Perché hai deciso di partecipare ad un campo di lavoro internazionale? (max 2 risposte)**

- 42% Per conoscere e lavorare con persone provenienti da diversi paesi
- 26% Per migliorare una lingua straniera
- 13% Per sentirmi socialmente utile
- 8% Perché sono interessato/a al settore d'intervento
- 8% Perché è una vacanza economica
- 1% Altro

**4. Ti sono sembrati sufficientemente utili le informazioni su come raggiungere il campo (infosheet)?**

- 92% Sì
- 8% No

**5. Il campo ti è sembrato bilanciato per età, sesso e nazionalità di provenienza?**

- 77% Sì
- 23% No

**6. Quali ritieni siano stati gli aspetti positivi e quali quelli negativi del tuo campo?**

**Rapporto con gli altri volontari**

- 75% Ottimo
- 23% Buono
- 2% Discreto

**Rapporto con il coordinatore**

- 51% Ottimo
- 26% Buono
- 18% Discreto
- 5% Pessimo

**Rapporto con la comunità locale**

- 41% Ottimo
- 37% Buono
- 20% Discreto
- 2% Pessimo

**Utilità delle attività svolte nel campo**

- 40% Buono
- 28% Ottimo
- 26% Discreto
- 7% Pessimo

**Organizzazione dei tempi di lavoro**

- 51% Buono
- 20% Ottimo
- 20% Discreto
- 9% Pessimo

**Strumenti a disposizione per svolgere le attività**

- 46% Buono
- 28% Ottimo

17% Discreto

10% Pessimo

**Organizzazione del tempo libero**

37% Ottimo

37% Buono

20% Discreto

7% Pessimo

**Qualità dell'alloggio e dei servizi**

37% Buono

33% Ottimo

19% Discreto

11% Pessimo

**Cibo**

39% Ottimo

35% Buono

20% Discreto

7% Pessimo

**Gestione degli aspetti logistici (pulizie, pasti, etc.)**

47% Buono

33% Ottimo

16% Discreto

4% Pessimo

**Comunicazione tra i volontari**

65% Ottimo

28% Buono

6% Discreto

1% Pessimo

**Utilità degli incontri di valutazione svolti nel campo**

46% Buono

30% Ottimo

16% Discreto

8% Pessimo

**7. Vorresti coordinare un campo di lavoro di 15 giorni in Italia il prossimo anno, previa partecipazione ad un week end di formazione a fine maggio?**

63% No

37% Sì

**8. Consigliaresti l'esperienza dei campi internazionali di volontariato ai tuoi amici?**

98% Sì

2% No

**9. Se sì, saresti disponibile a diffondere i materiali informativi di Lunaria?**

67% Sì

33% No

**10. Conosci le altre attività di Lunaria?**

71% No

28% Sì

**11. A quali settori sei più interessato?**

40% Volontariato Internazionale

23% Scambi e training internazionali

14% Immigrazione e antirazzismo

7% Ricerca

6% Informazione e politiche giovanili

6% Comunicazione

2% Campagna Sbilanciamoci!

**12. Hai foto o video realizzati durante il campo?**

65% Sì

35% No